

**THE
SPY WHO
LOVED
ME™**

LOTUS
esprit



Pakket 01

BOUWINSTRUCTIES

**FASE 001: HET MONTEREN VAN DE
MOTORKAP**

**FASE 002: BOUWEN VAN DE VOORVLEUGELS
EN BUMPER**

**FASE 003: HET BOUWEN VAN DE
MOTORCILINDERKOP**

**FASE 004: HET MONTEREN VAN DE RECHTER
DEURKLINK, SLOTMECHANISME, SCHARNIER
EN RAAM**

**FASE 005: HET MONTEREN VAN HET RECHTER
BINNENDEURPANEEL**

**FASE 006: HET ASSEMBLEREN VAN DE
RECHTER DEUR**

THE SPY WHO LOVED ME © Danjaq, LLC and Metro-Goldwyn-Mayer Studios Inc. THE SPY WHO LOVED ME, *007™* and related James Bond Indicia © 1962-2024 Danjaq, LLC and Metro-Goldwyn-Mayer Studios Inc. THE SPY WHO LOVED ME, *007™* and related James Bond Trademarks are trademarks of Danjaq, LLC. All Rights Reserved. Produced under licence from Group Lotus LTD. LOTUS, the Lotus Roundel, car names and all associated logos and distinctive designs are trade marks of Group Lotus LTD.

Advies van de experts

Reserveschroeven worden bij elk onderdeel meegeleverd. Soms krijgt u de instructie om reserve- of niet-gebruikte schroeven te bewaren voor een latere fase. Bewaar deze reserves op een veilige plaats en label ze correct.

Let erop dat u de schroeven niet verwisselt. Ze lijken sterk op elkaar, maar de schroefdraad kan iets verschillen. Als u de verkeerde schroef gebruikt, kunt u onderdelen beschadigen.

Wanneer u onderdelen met meerdere schroeven vastzet, draait u alle schroeven eerst losjes in, zodat alles goed uitgelijnd is. Draai ze daarna stevig, maar niet te strak aan, in dezelfde volgorde waarin u ze hebt geplaatst.

De schroevendraaier kan gemagnetiseerd worden door hem langs een magneet (zoals een koelkastmagneet) te wrijven. Hierdoor blijft de schroef eraan kleven, wat de montage vergemakkelijkt.

Als een schroef moeilijk in een metalen onderdeel gaat, forceer deze dan niet – de kop kan afbreken. Verwijder de schroef en breng een klein beetje vaseline, zeep of lichte olie aan op de schroefdraad. Dat werkt als smeermiddel en maakt het eenvoudiger om de schroef in te draaien.

Tijdens deze bouw ontvangt u veel onderdelen die u direct monteert volgens de instructies van de betreffende fase. Andere onderdelen bewaart u voorlopig, om ze later in toekomstige fasen te gebruiken.

Links en rechts! Bij het bouwen van uw The Spy Who Loved Me Lotus Esprit verwijzen links en rechts naar de zijdes alsof u in de auto zit.

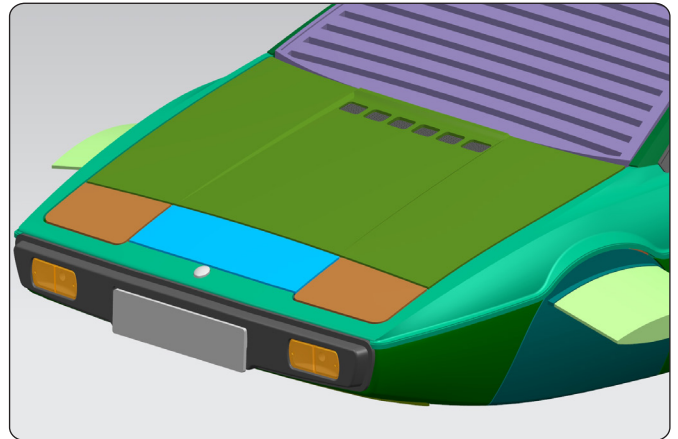


WAARSCHUWING: Sommige onderdelen worden met magneten gemonteerd. Deze magneten kunnen ernstig letsel veroorzaken als ze worden ingeslikt. Buiten het bereik van kinderen houden. Vermoedt u dat een magneet is ingeslikt, neem dan onmiddellijk contact op met een arts.

Fase 001: Het monteren van de motorkap

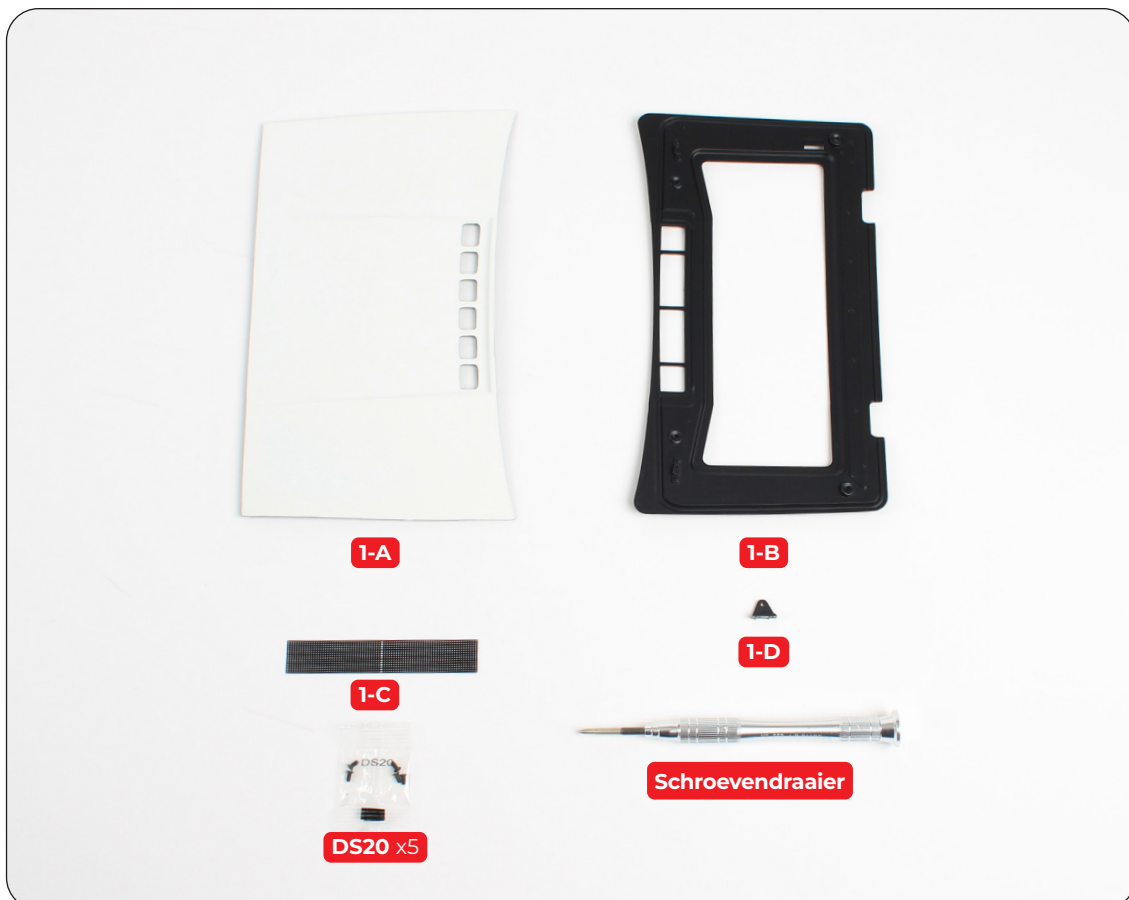
In deze fase monteert u de motorkap door het luchtinlaatrooster, subframe en veerpootbeugel te plaatsen.

Zorg ervoor dat u een zachte doek op uw werkoppervlak hebt liggen om de lak te beschermen wanneer u met onderdelen van de carrosserie werkt.



FASE 001 ONDERDELENLIJST

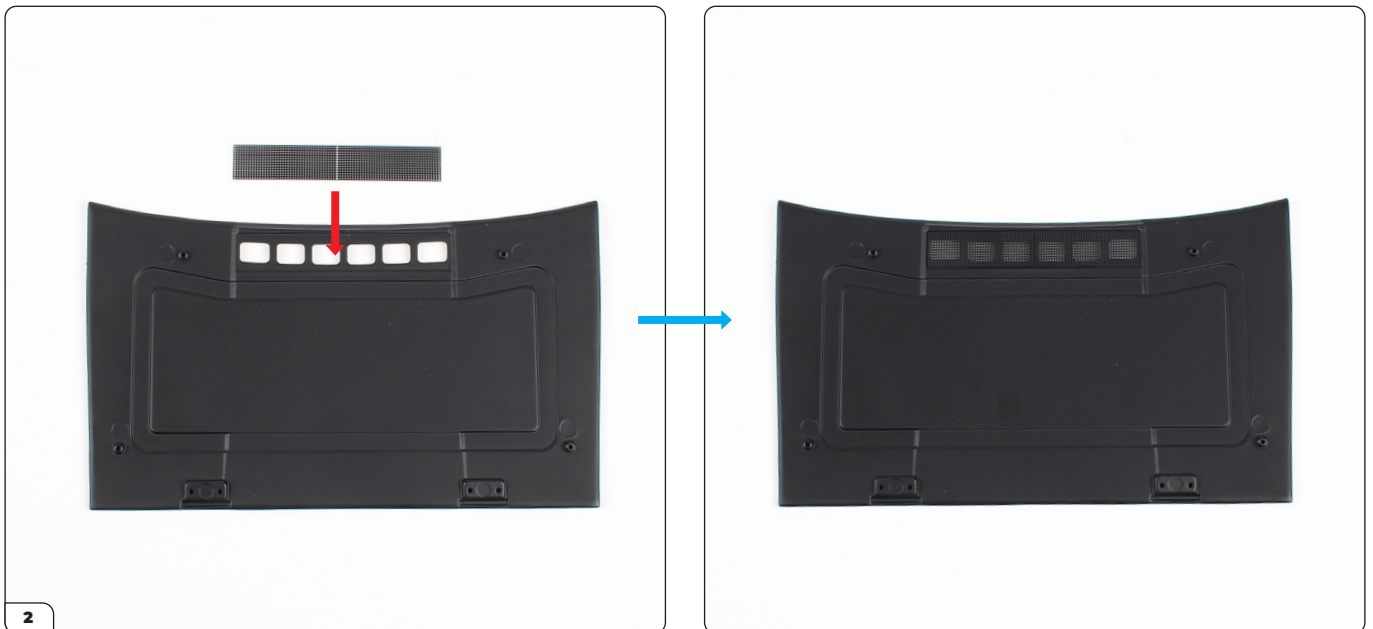
Naam
1-A Motorkap
1-B Subframe van de motorkap
1-C Luchtinlaatrooster
1-D Beugel van de motorkapsteun
DS20 schroeven x5
Schroevendraaier



Fase 001: Het monteren van de motorkap



Neem het subframe van de motorkap (1-B) en bevestig de steunbeugel (1-D) op de twee pinnen zoals getoond.



Leg de motorkap (1-A) met de voorkant naar beneden en plaats vervolgens het luchtinlaatrooster (1-C) in de uitsparing zoals getoond. Het rooster kan op beide manieren worden geplaatst.

Fase 001: Het monteren van de motorkap



Lijn het subframe uit met de motorkap zoals getoond en plaats het op zijn plek.



Zet de onderdelen vast met 4x DS20 schroeven.

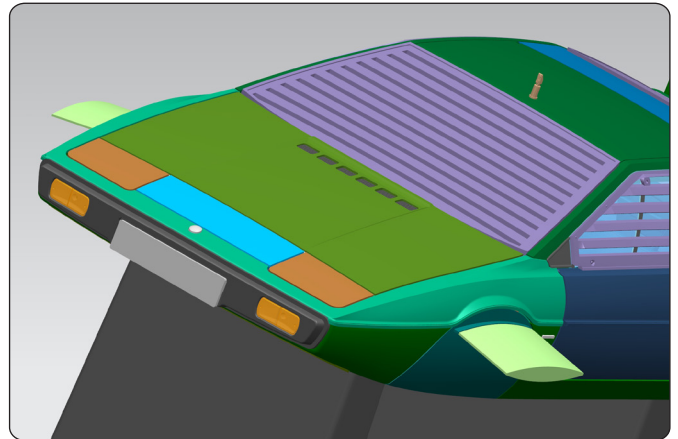
Fase 001: Het monteren van de motorkap

FASE VOLTOOID



Fase 002: Bouwen van de voorvleugels en bumper

In deze fase begin je met het bouwen van de voorvleugels en de bumper. Eerst monteert je de koplampen op het paneel, daarna installeer je het paneel op de carrosserie.

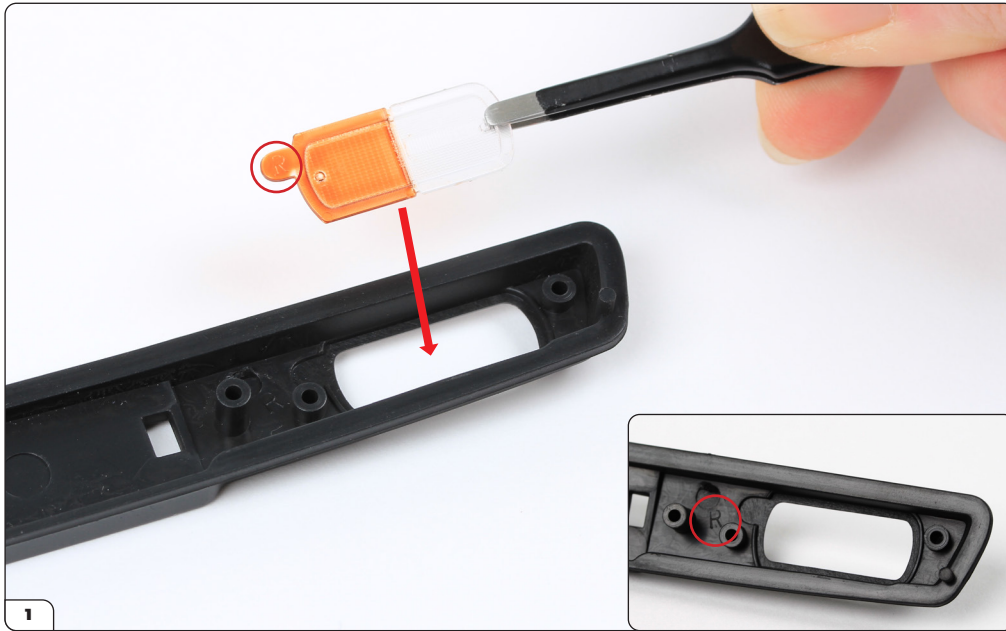


FASE 002 ONDERDELENLIJST

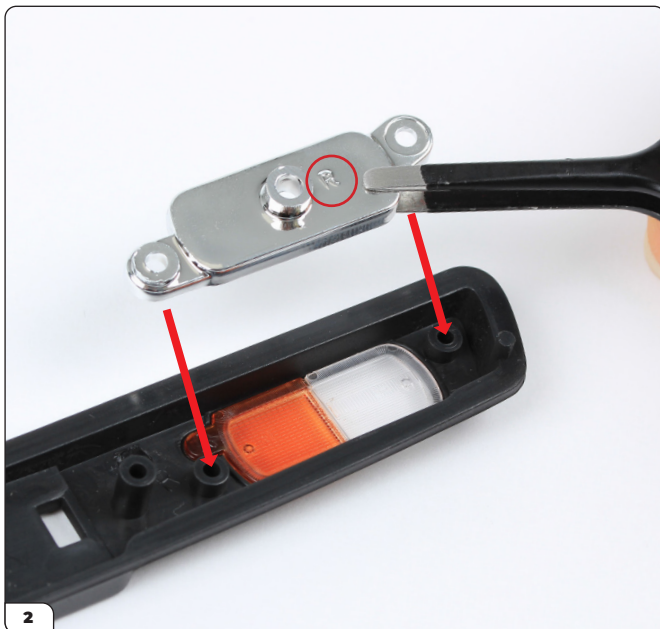
Naam	Naam
2-A Voorvleugels	2-E Voorste linkerreflector
2-B Voorbumperpaneel	2-F Voorste linkerlens
2-C Voorste rechterreflector	PS02 schroeven x7
2-D Voorste rechterlens	



Fase 002: Bouwen van de voorvleugels en bumper



1
Neem de voorste rechterlens (2-D) en plaats deze in de rechterkant van het voorste bumperpaneel (2-B). De lens en het paneel zijn gemarkeerd met een 'R' (in een cirkel).



2
Plaats de rechter voorreflector (2-C), gemarkeerd met een 'R' (in een cirkel), over de schroefpalen.



3
Bevestig de reflector met 2x PS02 schroeven.

Fase 002: Bouwen van de voorvleugels en bumper



Plaats de linkerlens (2-F) in de linkerkant van het paneel (gemarkeerd met 'L').



Monteer de linkerreflector en bevestig deze met 2x PS02 schroeven.

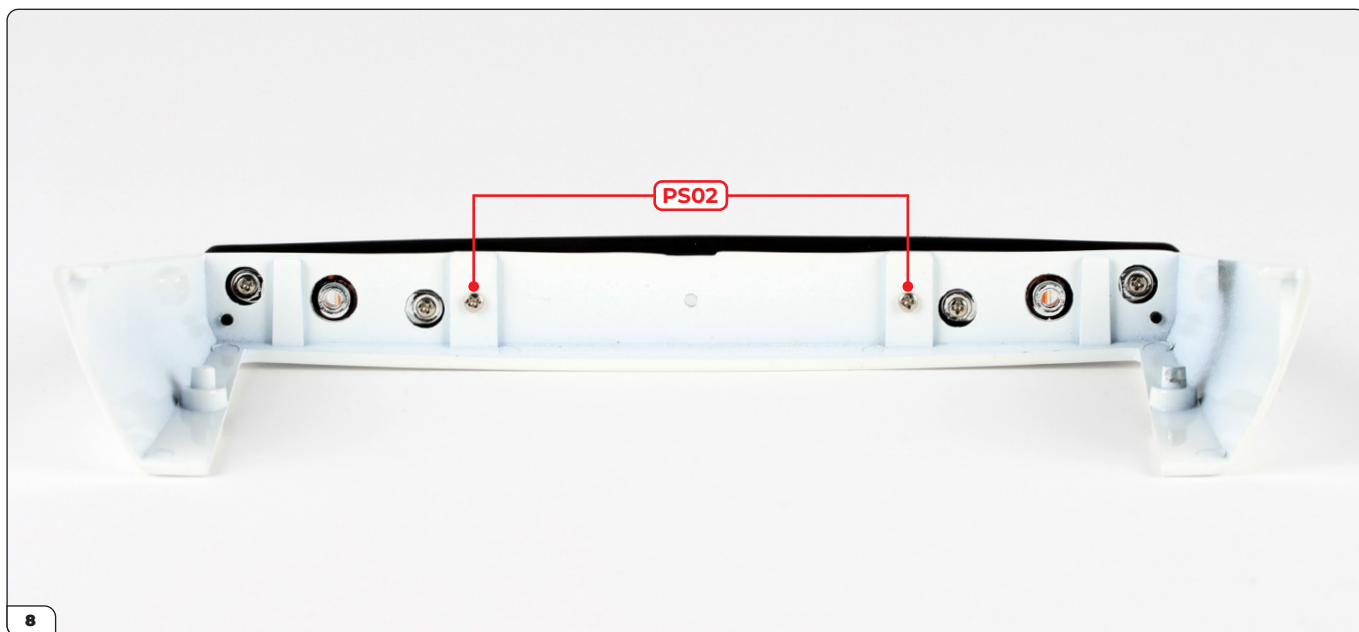


Lijn het paneel uit met de voorvleugels (2-A) met behulp van de pinnen en schroefpalen als leidraad.

Fase 002: Bouwen van de voorvleugels en bumper



Plaats het paneel op zijn plek.



Draai van binnenuit de bumper 2x PS02 schroeven aan om deze te bevestigen.

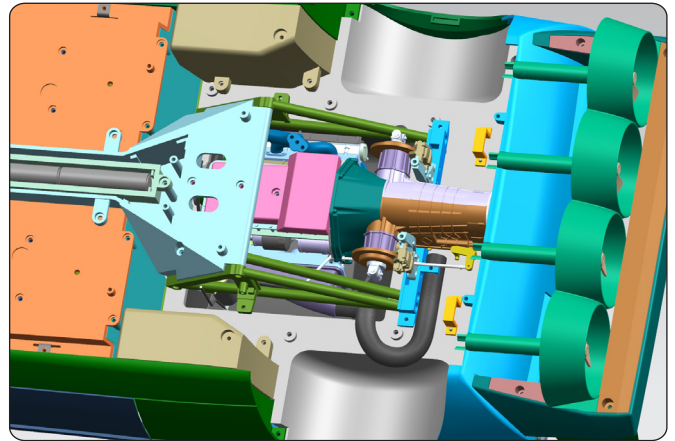
Fase 002: Bouwen van de voorvleugels en bumper

FASE VOLTOOID



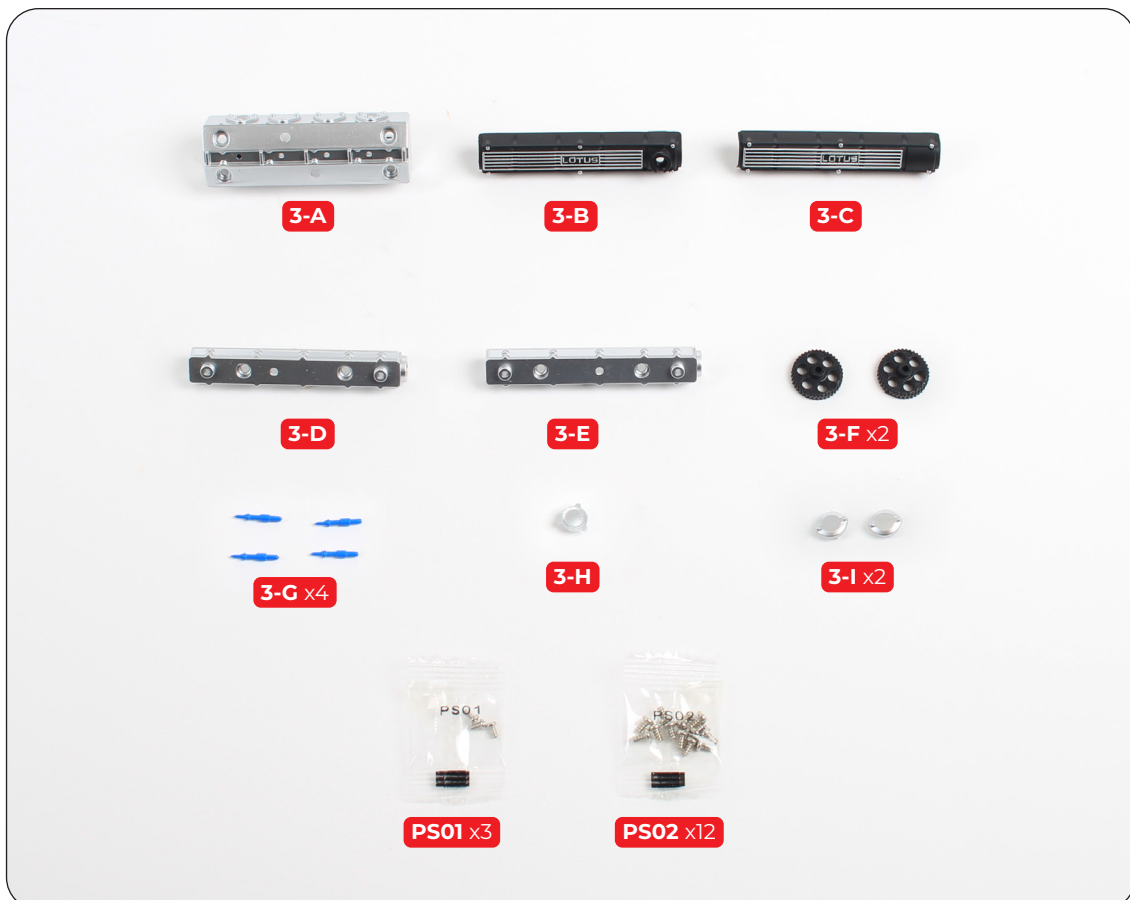
Fase 003: Het bouwen van de motorcilinderkop

In deze fase begin je met het bouwen van het motorblok. Nadat je de nokkenasdeksels hebt gemonteerd, plaats je ze en installeer je de bougies.

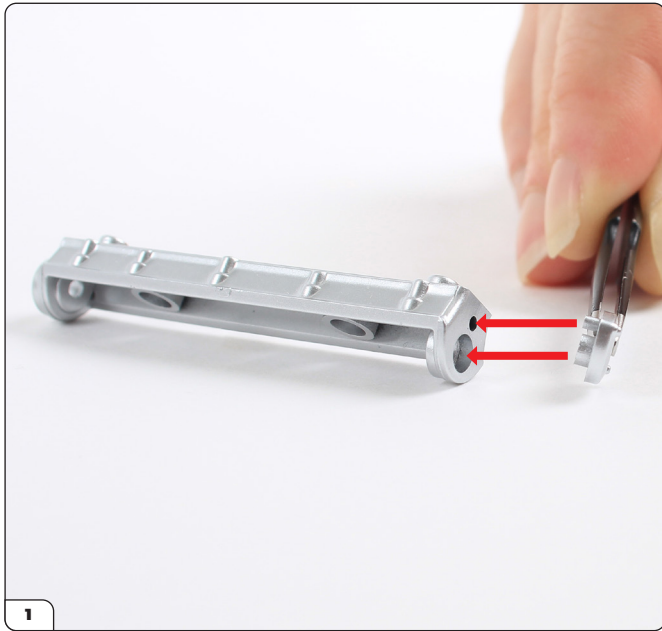


FASE 003 ONDERDELENLIJST

Naam	Naam
3-A Cilinderkop van de motor	3-G Bougie x4
3-B Rechter nokkenasdeksel bovenkant	3-H Olievuldop
3-C Linker nokkenasdeksel bovenkant	3-I Nokkenasdekseldop x2
3-D Linker nokkenasdeksel onderkant	PS01 schroeven x3
3-E Rechter nokkenasdeksel onderkant	PS02 schroeven x12
3-F Tandwiel x2	



Fase 003: Het bouwen van de motorcilinderkop



Lijn een van de nokkendeseldoppen (3-I) uit met het einde van een nokkenasdeksel zoals getoond.



Druk de dop op zijn plaats.

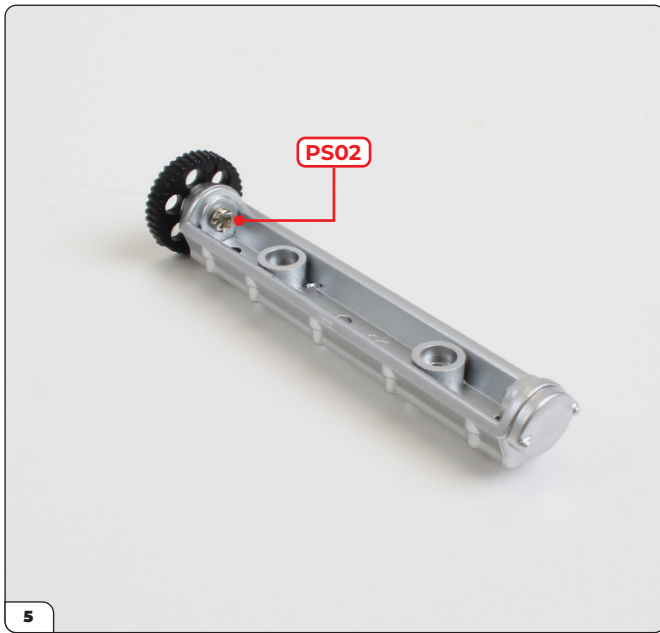


Zet de dop vast met een PS01 schroef.

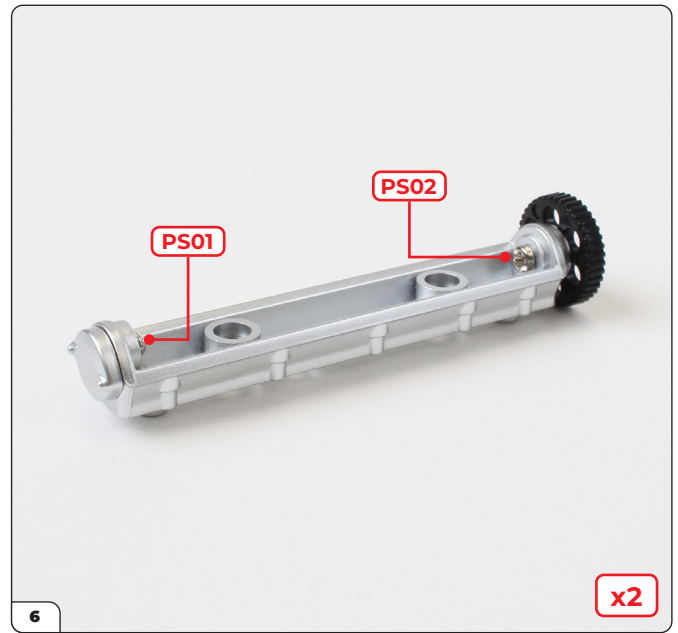


Plaats een van de tandwielen (3-F) in het tegenovergestelde uiteinde van de nokkenasdeksel.

Fase 003: Het bouwen van de motorcilinderkop



Zet de tandwiel vast met een PS02 schroef.



Herhaal stappen 1 tot 5 met de andere nokkenasdeksel onderkant, waarbij je de overgebleven dop en tandwiel bevestigt met een PS01 en PS02 schroef zoals getoond.



Plaats de oliekap (3-H) in de gevormde uitsparing op de bovenkant van de rechter nokkenasafdekking (3-B).



Bevestig met een PS02 schroef.

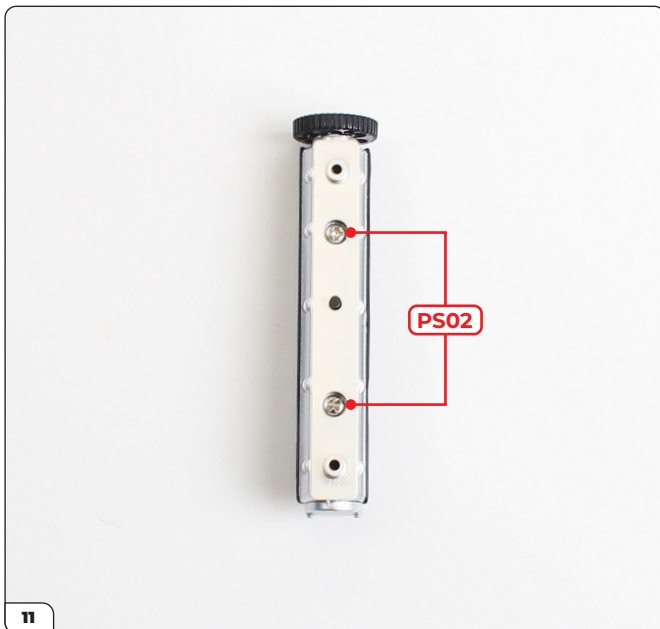
Fase 003: Het bouwen van de motorcilinderkop



Lijn de boven- en onderkant van de rechter nokkenas uit zoals getoond. Beide onderdelen zijn gemarkeerd met een 'R' (in een cirkel).



Plaats de bovenkant op de onderkant.

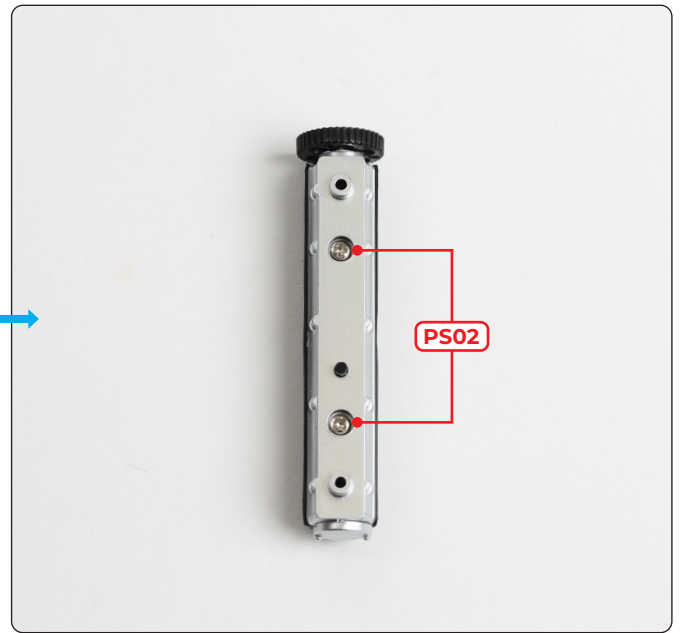


Bevestig samen met 2x PS02 schroeven.

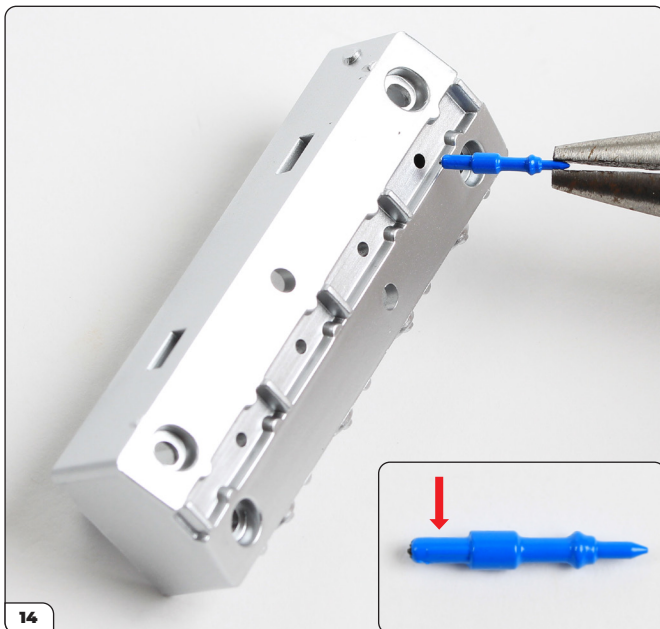


Lijn de boven- en onderkant van de linker nokkenas uit zoals getoond. (beide gemarkeerd met 'L')

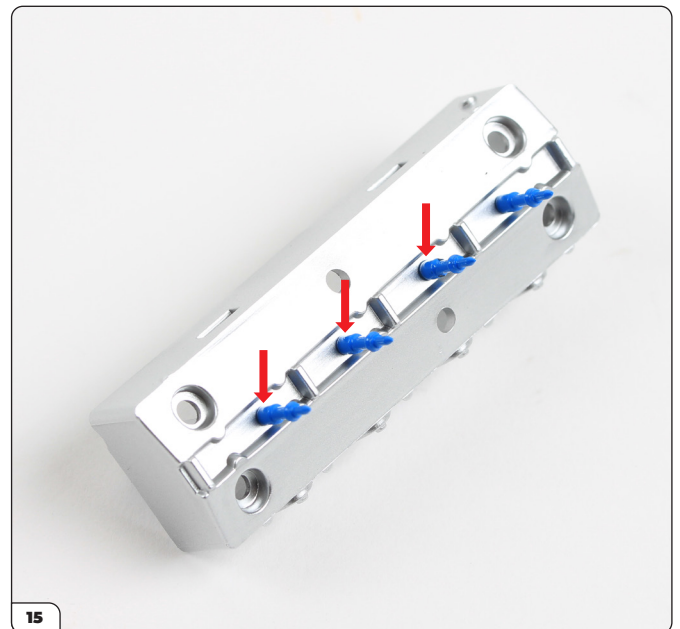
Fase 003: Het bouwen van de motorcilinderkop



Zet de onderdelen in elkaar en bevestig ze met 2x PS02 schroeven.

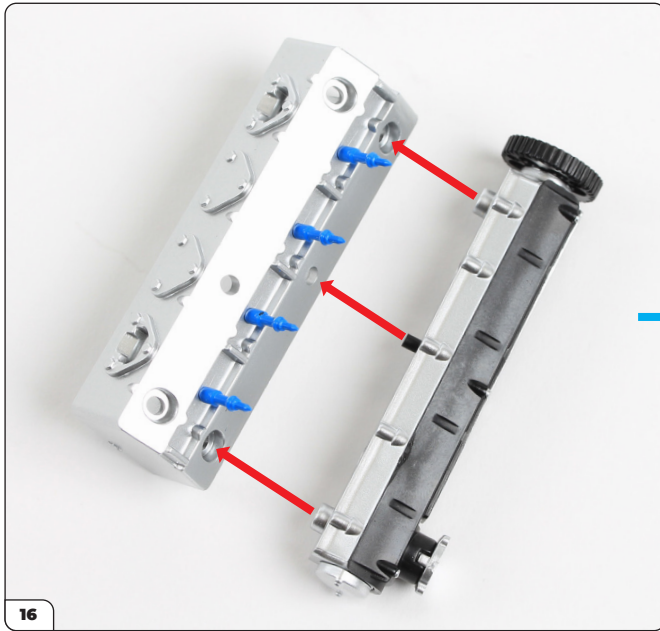


Neem een bougie (3-G) en duw het dickere uiteinde (inleg) in een van de gaten in de cilinderkop van de motor (3-A).

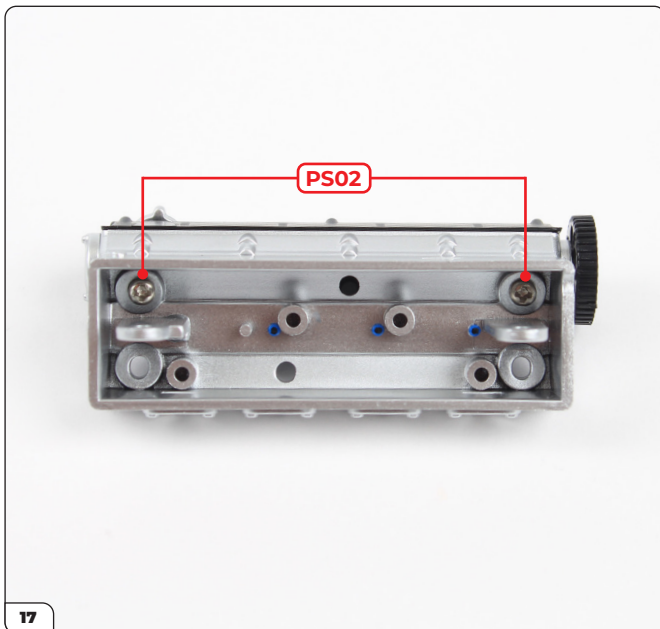


Plaats de overgebleven bougies in de cilinderkop van de motor zoals getoond.

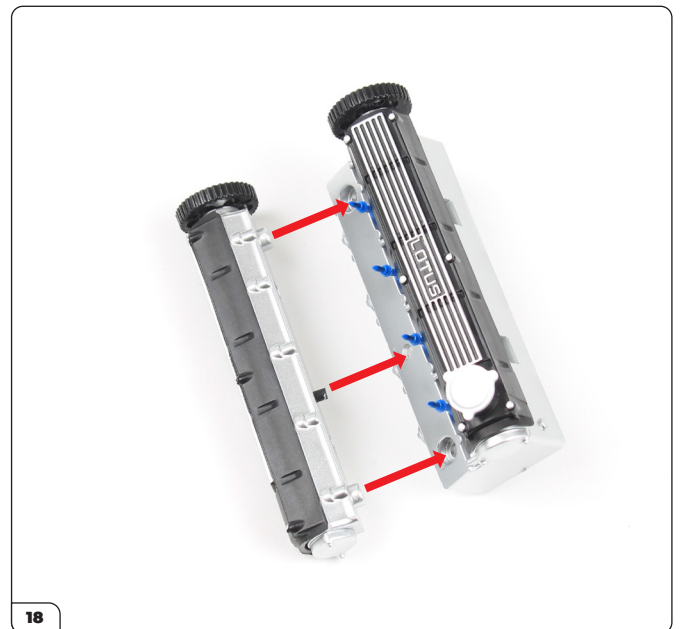
Fase 003: Het bouwen van de motorcilinderkop



Lijn de rechter nokkenaskap (met de olie dop) en de cilinderkop van de motor uit zoals getoond, plaats vervolgens de kap op zijn plek. De positie van de zwarte pin betekent dat er slechts één manier is waarop de onderdelen in elkaar passen.

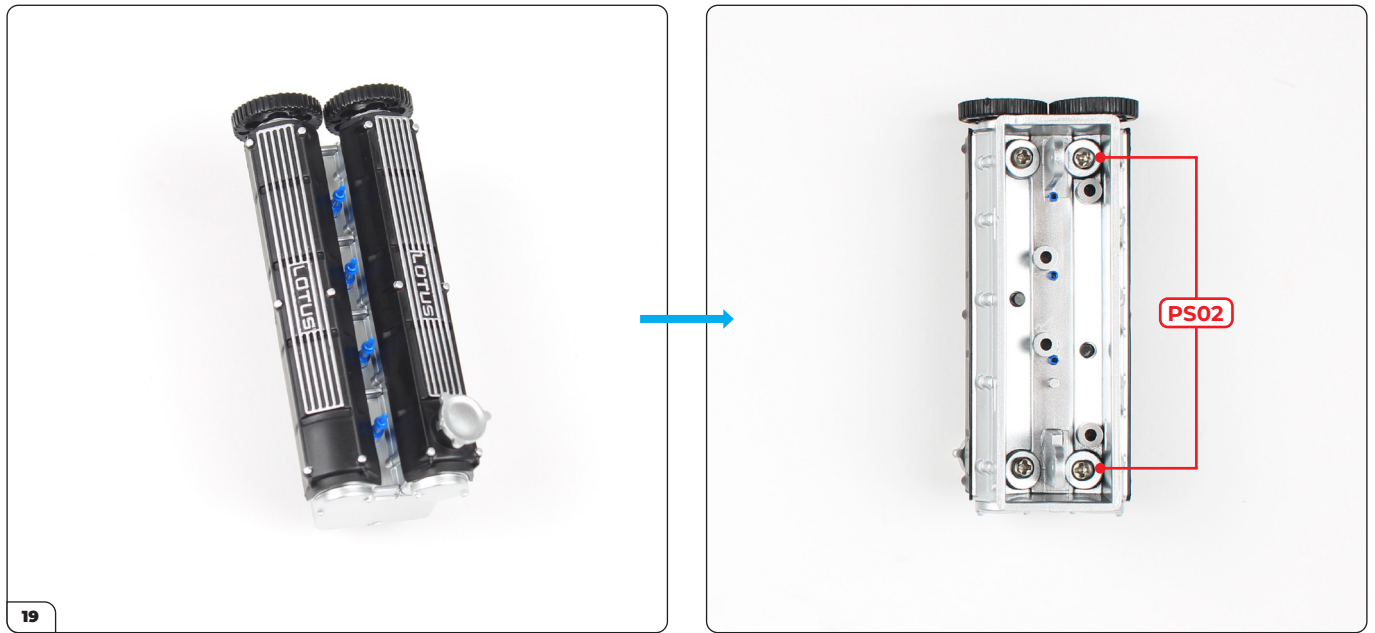


Bevestig met 2x PS02 schroeven.



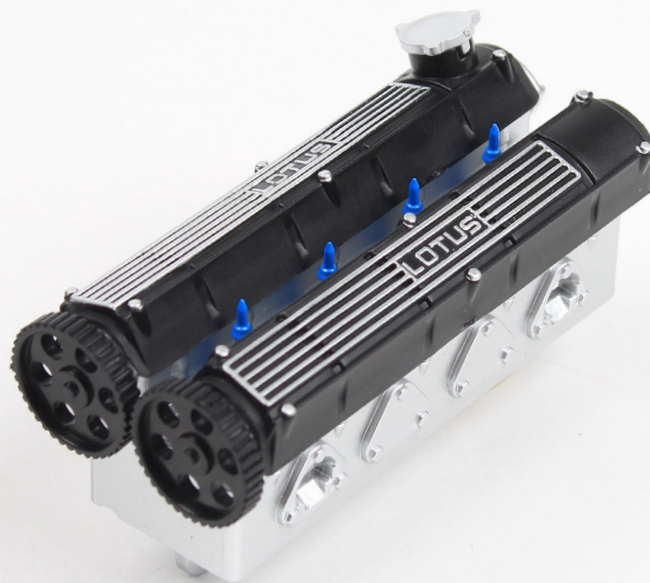
Lijn de linker nokkenaskap uit met de cilinderkop.

Fase 003: Het bouwen van de motorcilinderkop



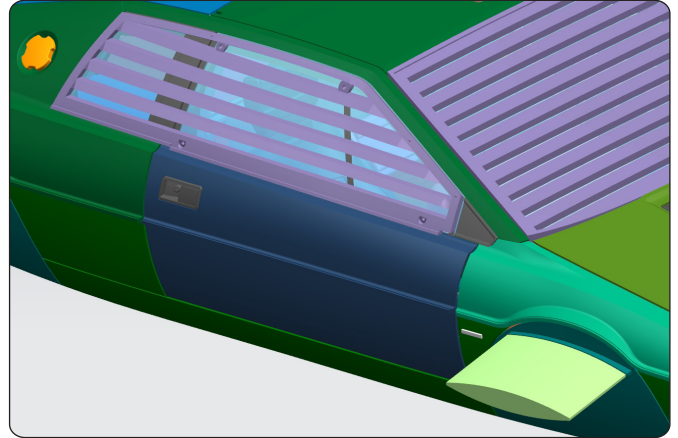
Plaats de deksel en bevestig deze vervolgens met 2x PS02 schroeven.

FASE VOLTOOID



Fase 004: Het monteren van de rechter deurklink, slotmechanisme, scharnier en raam

In de komende drie fasen bouw je de rechterdeur in elkaar. Eerst zet je het deurklink erop, dan bouw je het slotmechanisme, bevestig je het scharnier en tot slot plaats je het raam.



FASE 004 ONDERDELENLIJST

Naam	Naam
4-A Rechterdeur	4-G Veer
4-B Rechterraam	4-H Deurslotbeugel (dik)
4-C Deurscharnierplaat	4-I Deurslotbeugel (dun)
4-D Deurscharnierbevestiging	PS02 schroeven x2
4-E Rechter deurklink	DS05 schroeven x4
4-F Deurslot	DS23 schroeven x5



Fase 004: Het monteren van de rechter deurklink, slotmechanisme, scharnier en raam

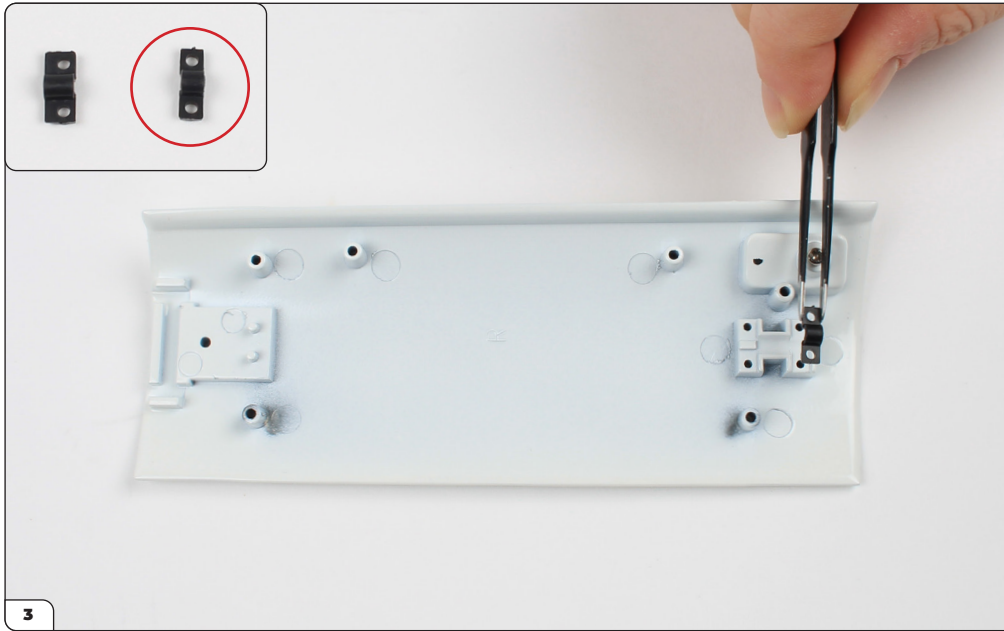


Neem de rechterdeur (4-A) en plaats de klink (4-E) in de uitsparing.



Bevestig met een PS02 schroef.

Fase 004: Het monteren van de rechter deurklink, slotmechanisme, scharnier en raam

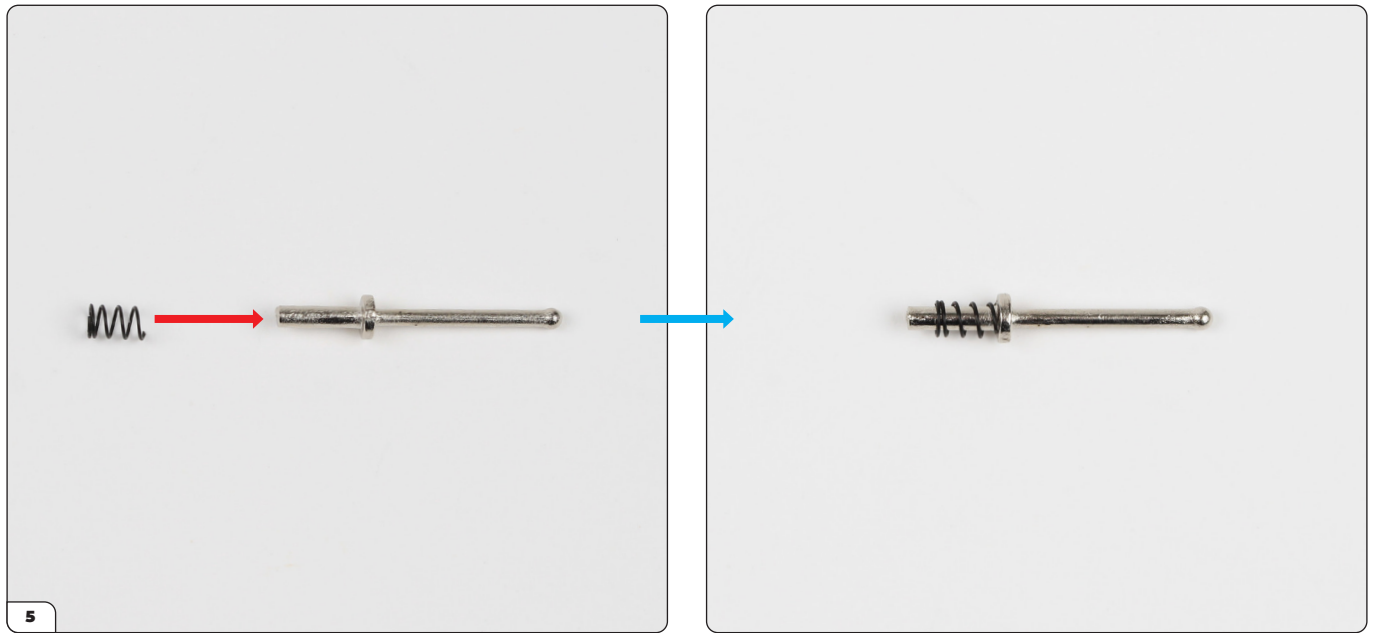


Plaats het dunne deurslotbeugel (4-l, omcirkeld) zoals getoond.



Bevestig met 2x DS23 schroeven.

Fase 004: Het monteren van de rechter deurklink, slotmechanisme, scharnier en raam

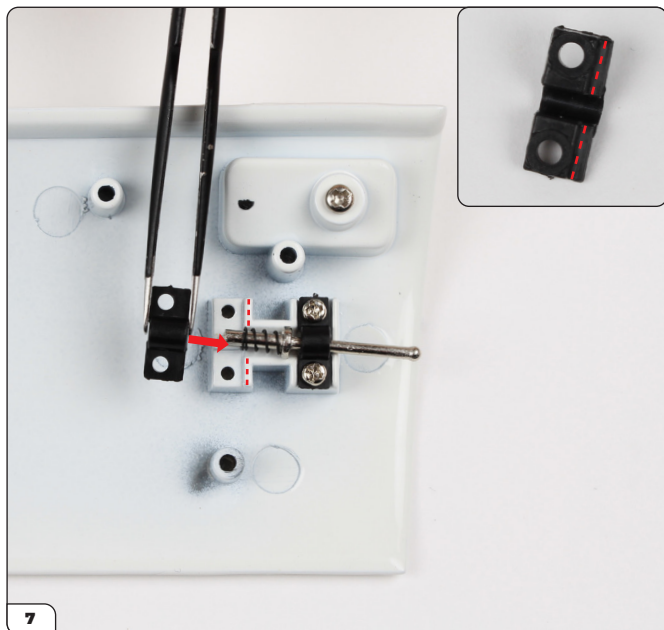


Plaats de veer (4-G) op het dikkere uiteinde van het deurslot (4-F).

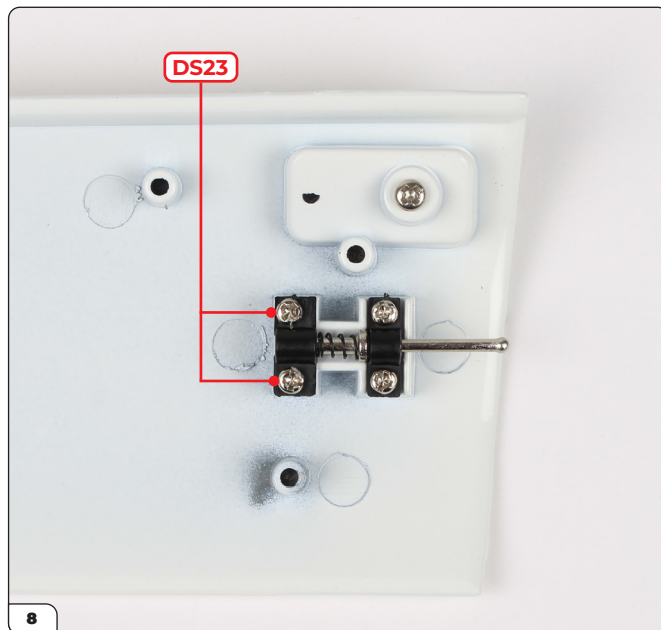


Plaats het bolvormige uiteinde van het slot door de dunne beugel.

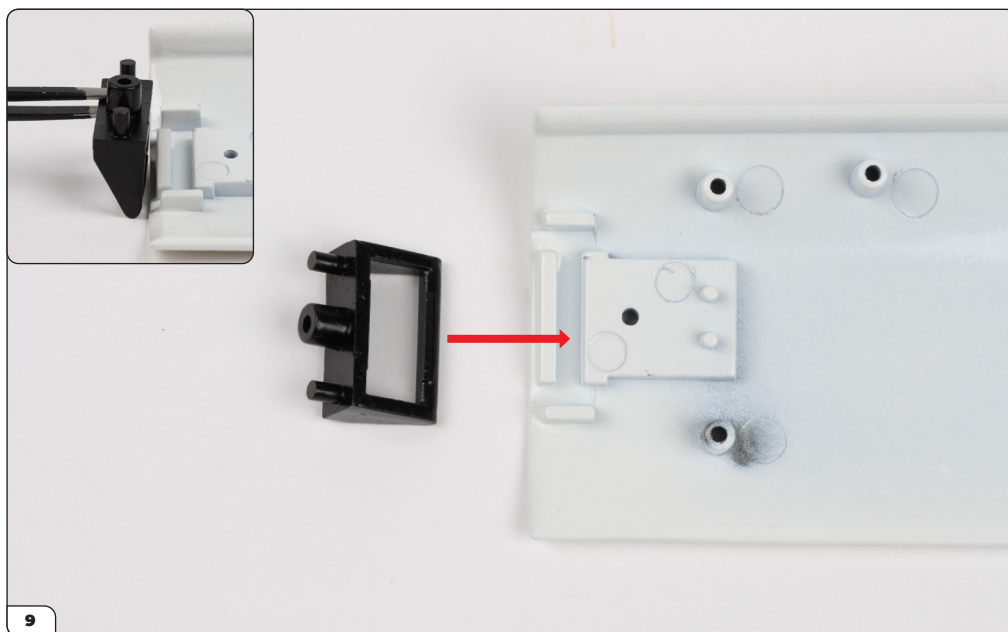
Fase 004: Het monteren van de rechter deurklink, slotmechanisme, scharnier en raam



Plaats de dikke beugel over het deurslot. Let op dat er een uitsparing in de beugel zit die over de rand van de deur past, zoals aangegeven door de stippellijnen.

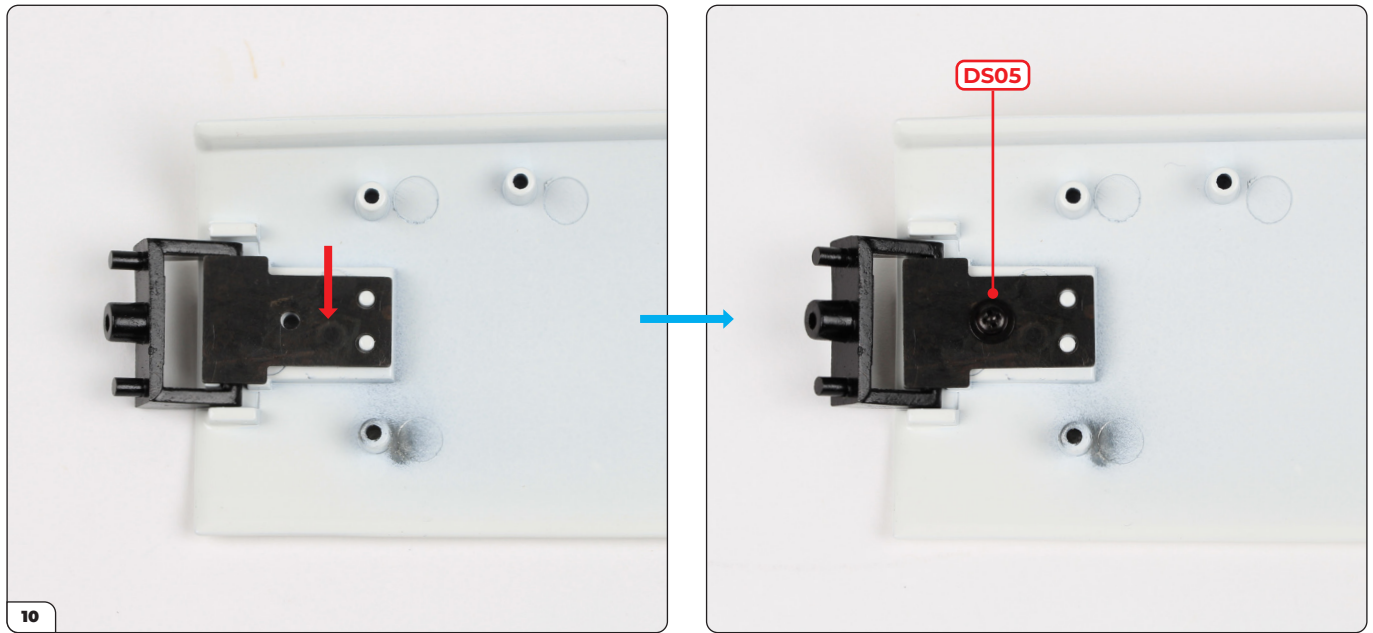


Bevestig met 2x DS23 schroeven.

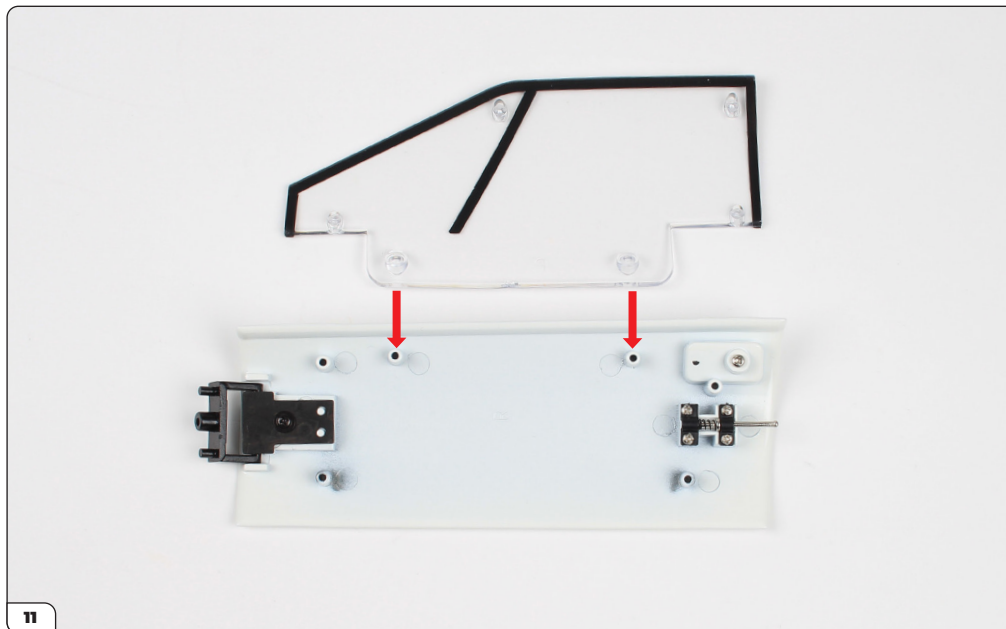


Plaats de deurscharnierbevestiging (4-D) in de uitsparing zoals getoond. Zorg ervoor dat de bevestiging is georiënteerd zoals weergegeven in de ingevoegde afbeelding.

Fase 004: Het monteren van de rechter deurklink, slotmechanisme, scharnier en raam

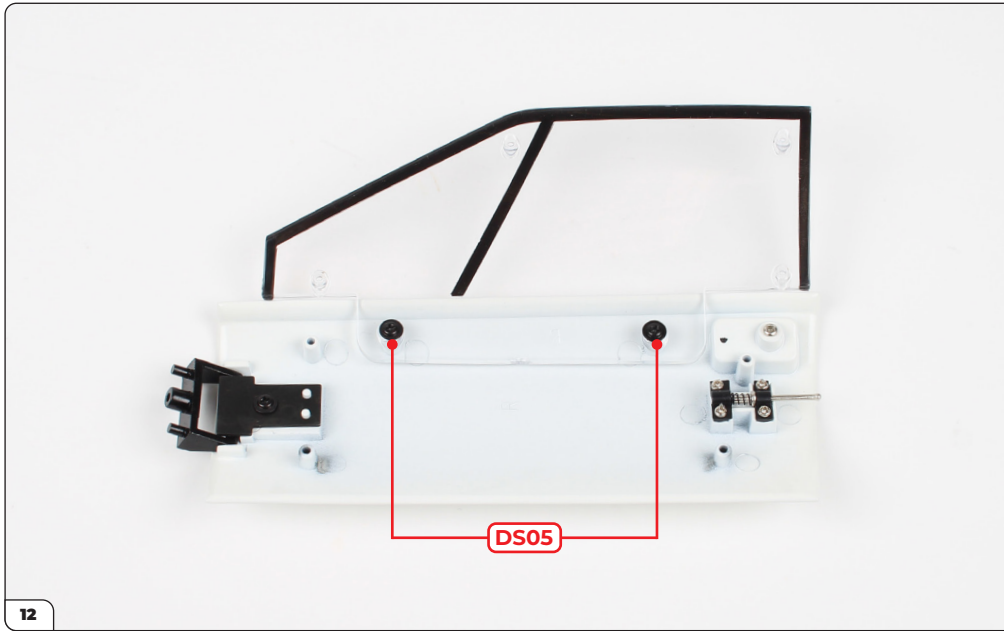


Plaats de deurscharnierplaat van de deur over de montage en zet deze vervolgens vast met een DS05 schroef.



Lijn het rechterraam uit met de montage zoals getoond.

Fase 004: Het monteren van de rechter deurklink, slotmechanisme, scharnier en raam

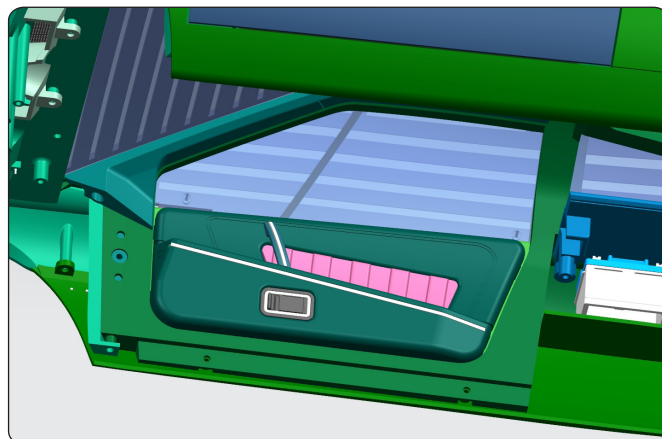


Plaats het raam en bevestig het met 2x DS05 schroeven.



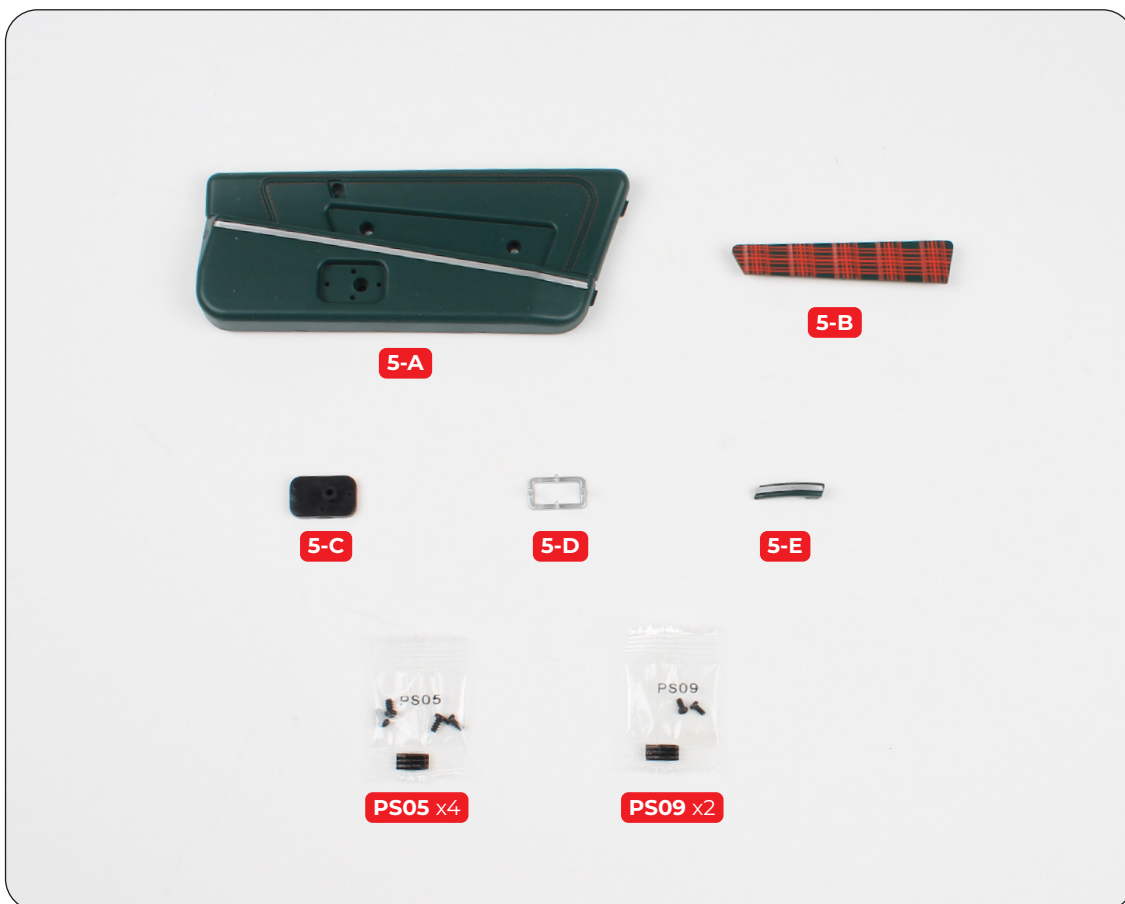
Fase 005: Het monteren van het rechter binnendeurpaneel

In deze fase monteert u het binnenpaneel voor de deur door het frame en de handvatten vast te zetten.



FASE 005 ONDERDELENLIJST

Naam	Naam
5-A Rechter binnenpaneel	5- E Rechter deurgreep
5-B Rechter afwerkingspaneel	PS05 schroeven x4
5-C Rechter deurklink	PS09 schroeven x2
5-D Rechter deurklinkframe	



Fase 005: Het monteren van het rechter binnendeurpaneel

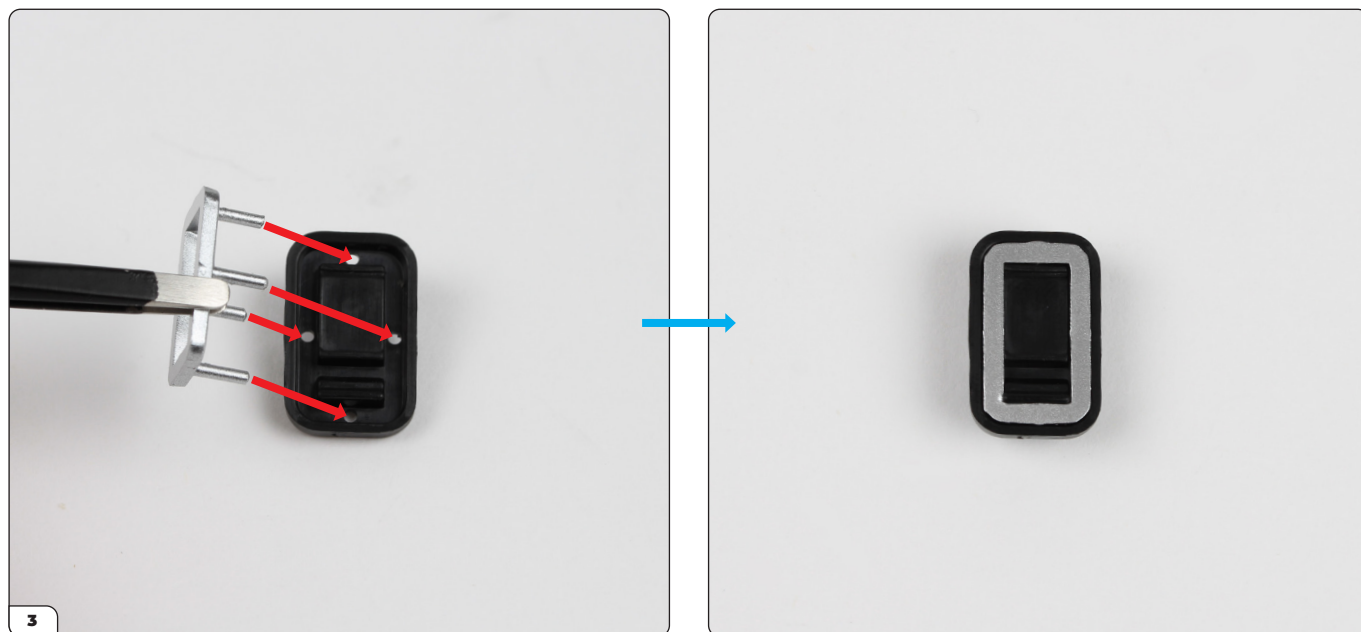


Neem het rechter binnenpaneel (5-A) en plaats het rechter afwerkingspaneel (5-B) op zijn plek.



Bevestig met 2x PS05 schroeven.

Fase 005: Het monteren van het rechter binnendeurpaneel



Monteer de rechter deurklink (5-C) en het frame (5-D) door de pinnen in de gaten te duwen. Druk stevig aan totdat het frame gelijk ligt met de uitsparing.

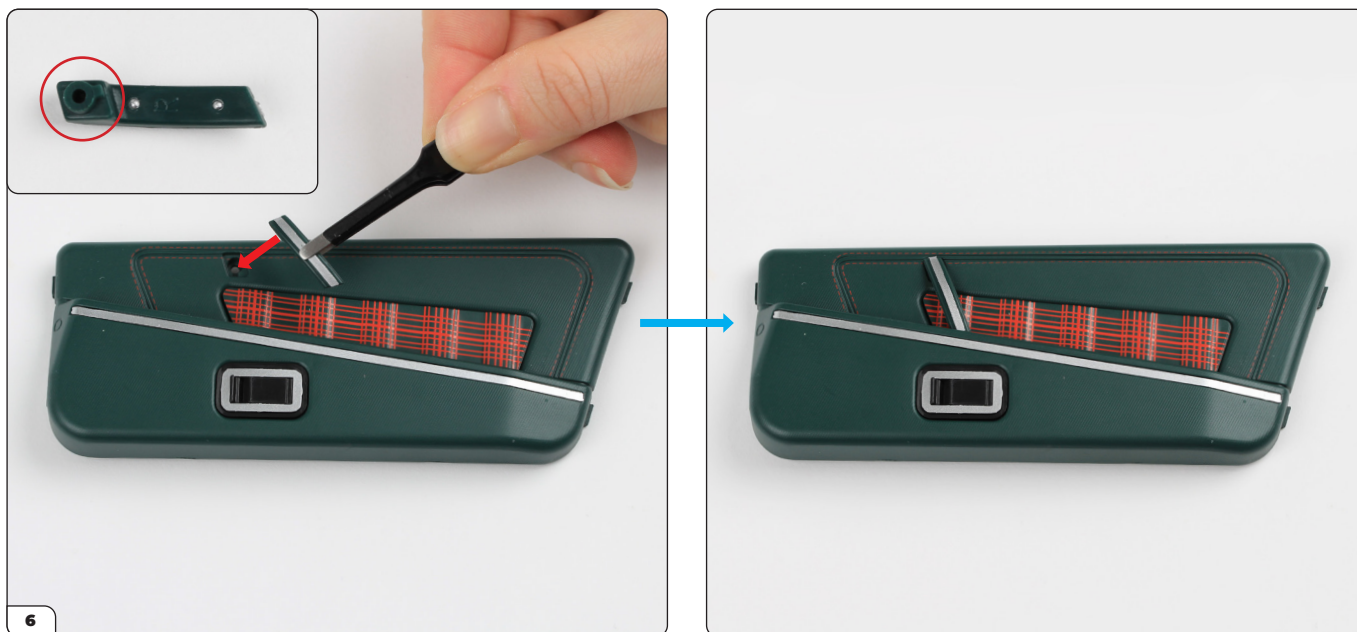


Monteer de deurklink op het binnenpaneel zoals getoond.

Fase 005: Het monteren van het rechter binnendeurpaneel



Bevestig met een PS05 schroef.



Plaats de rechter deurgreep (5-E) met behulp van de gevormde stekker (omcirkeld) als leidraad.

Fase 005: Het monteren van het rechter binnendeurpaneel

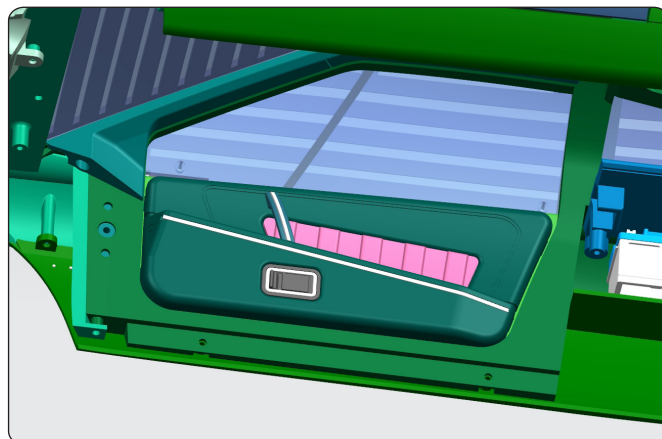


Bevestig met een PS09 schroef.



Fase 006: Het assembleren van de rechter deur

Om de rechterdeur af te maken, bevestig je het binnenframe en de ontvanger van het deurslot, vervolgens monteer je de samenstellingen uit fasen 004 en 005.

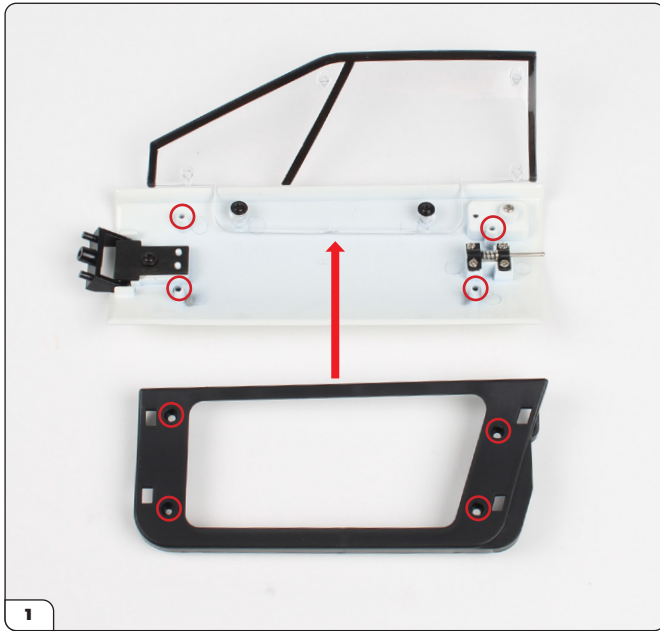


FASE 006 ONDERDELENLIJST

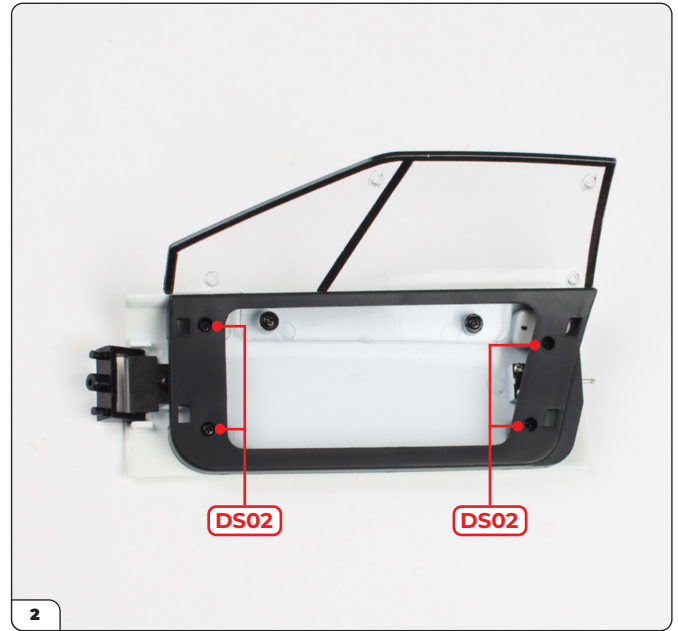
Naam
6-A Rechter deurbinnenframe
6-B Rechter deurslot
PS01 schroeven x2
DS02 schroeven x5



Fase 006: Het assembleren van de rechter deur



Neem de deurconstructie van fase 004 en lijn het rechter deurbinnenframe (6-A) hiermee uit, plaats vervolgens de schroefgaten over de palen (omcirkeld).



Bevestig met 4x DS02 schroeven.



Plaats het rechterdeurslot (6-B) op zijn plaats door de pinnen erin te drukken. Zorg ervoor dat de U-vormige opening onder de uitstekende pin past (zie omcirkeling).



Bevestig met een PS01 schroef.

Fase 006: Het assembleren van de rechter deur



Bevestig het binnenpaneel (fase 005) aan het frame door de lipjes in de sleuven te plaatsen en vervolgens stevig op het tegenovergestelde uiteinde te drukken totdat het op zijn plaats klikt.

