

**SIN
TIEMPO
PARA
MORIR** 007

DB5



Paquete 02

INSTRUCCIONES DE MONTAJE

ETAPA 008: ENSAMBLAJE DE LA CABEZA DE CILINDRO

ETAPA 009: INSTALACIÓN DE LAS BUJÍAS

ETAPA 010: MONTAJE DE LOS CARBURADORES

ETAPA 011: ACOPLAMIENTO DE LOS CARBURADORES

ETAPA 012: MONTAJE DE LOS COLECTORES DE ESCAPE Y ENSAMBLAJE DE LA CABEZA DE CILINDRO

ETAPA 13: MONTAJE DEL ALTERNADOR Y DE LA CUBIERTA DE DISTRIBUCIÓN DEL MOTOR

ETAPA 014: ACOPLAMIENTO DEL LADO IZQUIERDO DE LA CABEZA DE CILINDRO Y DE LA CUBIERTA DE DISTRIBUCIÓN DEL MOTOR

ETAPA 015: MONTAJE Y ACOPLAMIENTO DE LA CAJA DE CAMBIOS

NO TIME TO DIE © Danjaq, LLC and Metro-Goldwyn-Mayer Studios Inc. NO TIME TO DIE, 007 and related James Bond Indicia © 1962-2023 Danjaq, LLC and Metro-Goldwyn-Mayer Studios Inc. NO TIME TO DIE, 007 and related James Bond Trademarks are trademarks of Danjaq, LLC. All Rights Reserved.



Aston Martin, the Aston Martin Wings logo and the model Nombre "DB5" are trademarks owned, licensed or used by Aston Martin Lagonda Limited. All Rights Reserved.

AGORAMODELS.
JAMES BOND
—COLLECTION—

Consejos de los expertos

Se incluyen tornillos de repuesto con cada pieza. En ocasiones tendrá que conservar los tornillos de repuesto, o aquellos que no ha usado, para usarlos una etapa posterior. Guarde estos tornillos en un lugar seguro y etiquételos correctamente.

Por favor asegúrese de no mezclar los tornillos. Se asemejan mucho entre sí, pero las roscas son ligeramente diferentes. Usar los tornillos equivocados puede dañar las piezas.

Cuando fije las piezas entre sí utilizando varios tornillos, ajuste cada tornillo de forma holgada para asegurarse de que todas las piezas están correctamente alineadas antes de apretarlas firmemente, pero con suavidad y no de manera excesiva, en el orden en que las haya colocado.

El destornillador puede magnetizarse frotándolo con un imán (ej: imán de nevera, etc.), esto permite sujetar los tornillos y facilita el montaje.

Si un tornillo opone resistencia al intentar introducirlo en una de las piezas metálicas, no lo fuerce, pues podría romper la cabeza. Sáquelo y aplique un poco de vaselina, jabón o aceite neutro en la rosca. Esto lubricará el tornillo y facilitará su inserción.

Algunas piezas requieren un poco de cola para su montaje. Aplique cola con moderación y utilice un palillo para no usar demasiado. Recomendamos utilizar pegamento en gel de cianoacrilato o pegamento líquido para maquetas. Si es posible, realice una prueba de montaje antes de pegar las piezas.

Durante el montaje, recibirá muchas piezas que montará inmediatamente (siguiendo las instrucciones de la etapa correspondiente) y otras que deberá guardar en la bandeja suministrada, para utilizarlas en las futuras etapas del montaje.

Proteja siempre la pintura de los componentes colocando sobre la superficie de trabajo una alfombrilla de corte, una hoja de papel blanco o un paño suave.

¡Izquierda y derecha! Al montar su *Sin Tiempo Para Morir* Aston Martin DB5, tenga en cuenta que el lado izquierdo y el lado derecho se refieren a ese lado como si estuviera sentado en el coche.



ADVERTENCIA: Algunas piezas se montan con imanes. Estos imanes pueden causar lesiones graves en caso de ser ingeridos. Manténgalos fuera del alcance de los niños. Si sospecha que se ha tragado un imán, solicite asistencia médica inmediatamente.

Etapa 008: Ensamblaje de la cabeza de cilindro

En esta etapa ensamblará la cabeza de cilindro acoplando el árbol de levas y sus cubiertas. También encajará el tapón y la tubuladura de llenado del aceite.



ETAPA 008 LISTA DE PIEZAS

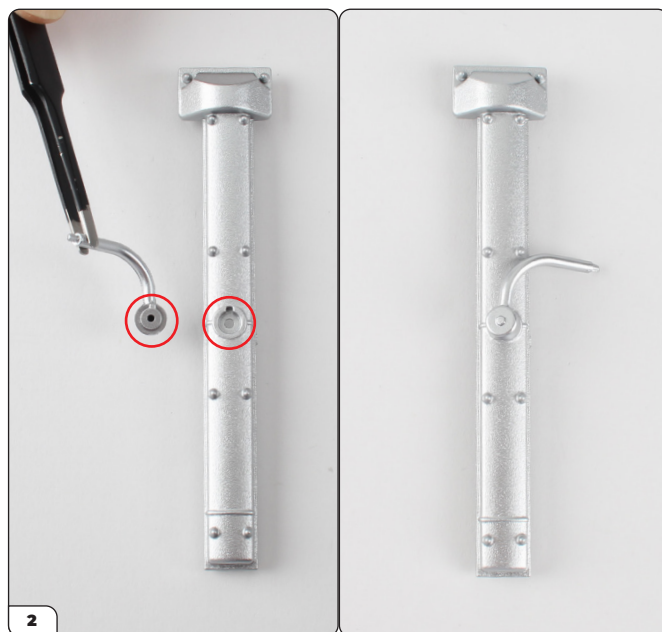
Nombre	Nombre
8-A Cubierta del árbol de levas derecha	8-G Tubuladura de llenado de aceite
8-B Árbol de levas derecho	8-H Tapón de llenado de aceite
8-C Cabeza de cilindro (parte superior)	8-I Tubo de la cubierta del árbol de levas izquierdo
8-D Árbol de levas izquierdo	8-J Tubo de la cubierta del árbol de levas derecho
8-E Cubierta del árbol de levas izquierda	Tornillos PS01 x3
8-F Parte de la cabeza de cilindro x2	



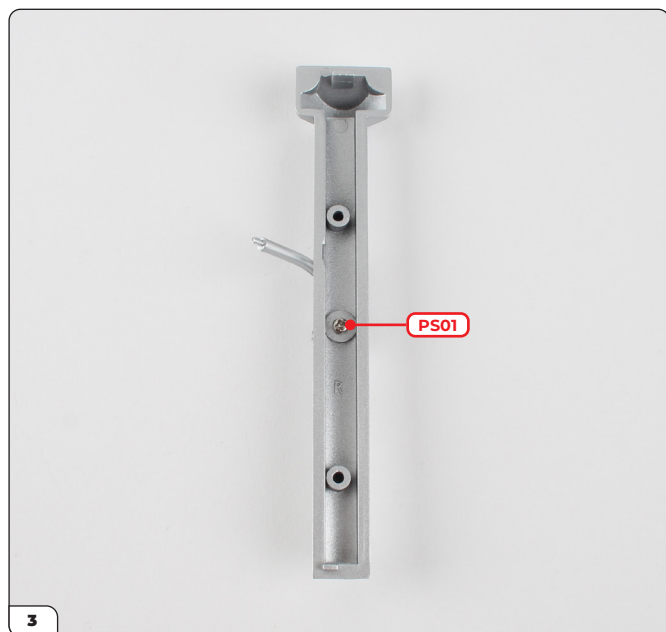
Etapa 008: Ensamblaje de la cabeza de cilindro



Las cubiertas de los árboles de levas están marcadas con un 'L' (8-E) y con una 'R' (8-A), para diferenciar la izquierda (L) de la derecha (R).



Tome la cubierta del árbol de levas marcada con un 'R' y el tubo de la cubierta del árbol de levas derecho. Observe los puntos de fijación moldeados. Encaje el tubo en su lugar, como se muestra en la imagen.

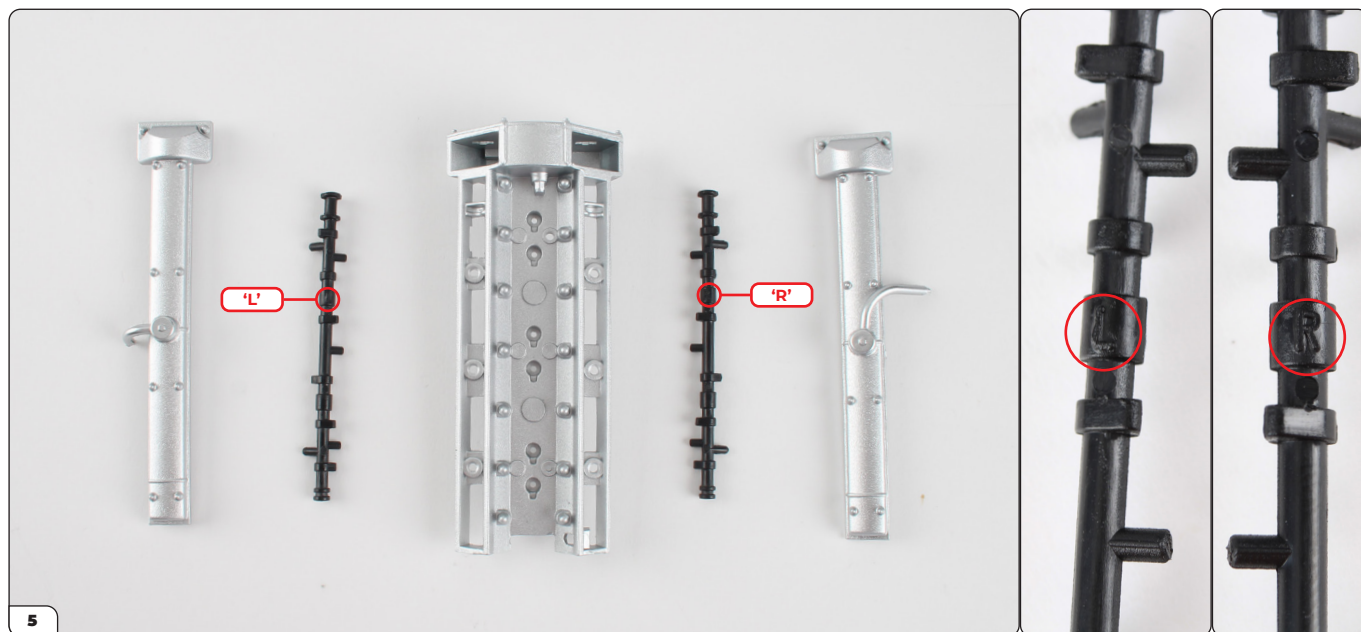


Asegure el tubo de la cubierta del árbol de levas derecho desde abajo usando un tornillo PS01.

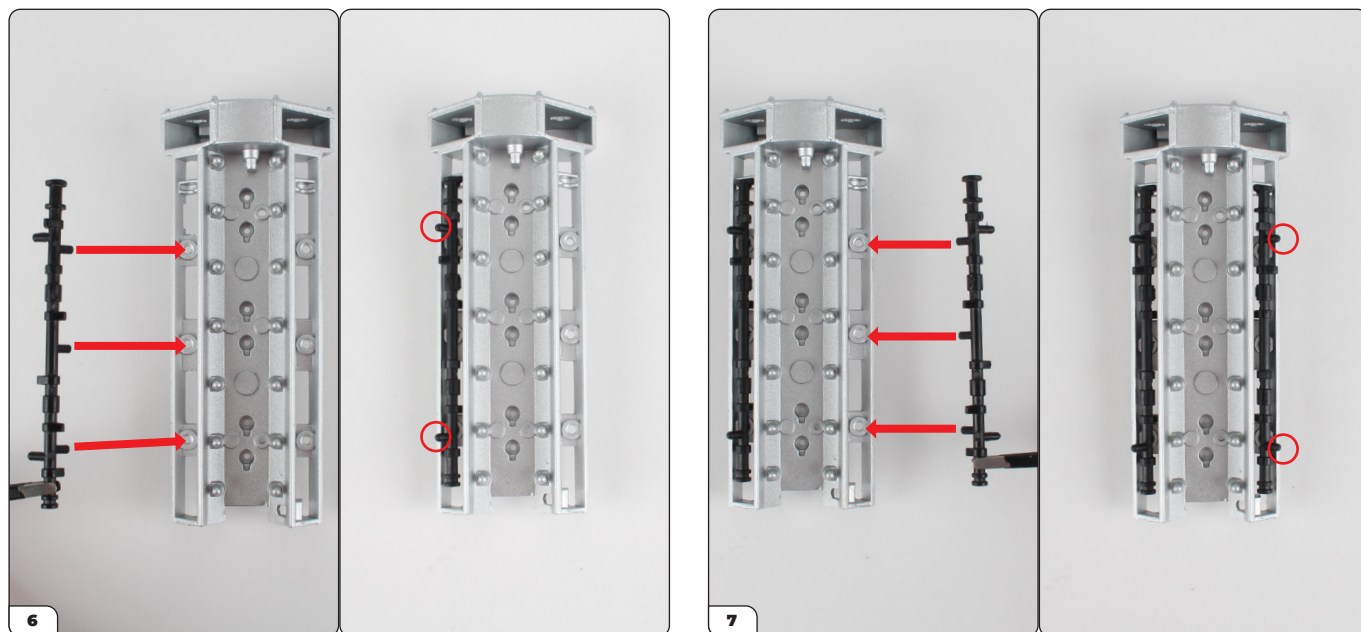


Encaje el tubo de la cubierta del árbol de levas izquierdo en la cubierta del árbol de levas izquierda y asegúrelo usando un tornillo PS01.

Etapa 008: Ensamblaje de la cabeza de cilindro



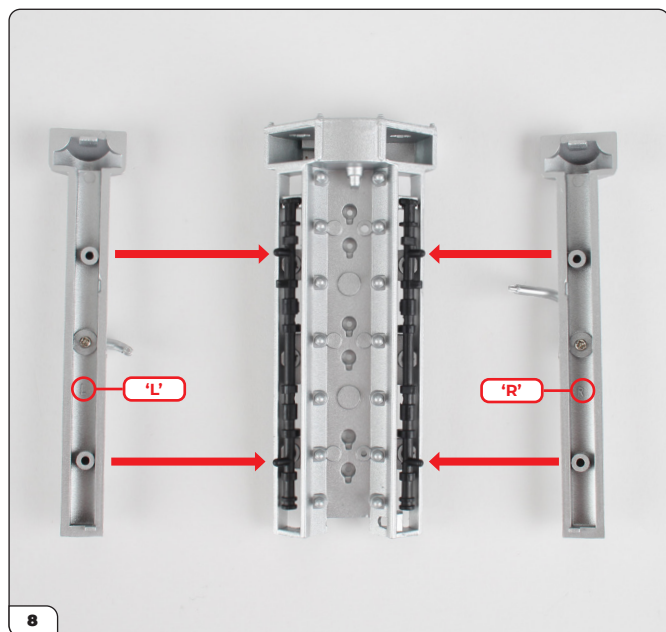
Alinee las cubiertas izquierda y derecha y los árboles de levas izquierdo y derecho con la cabeza de cilindro, tal y como se muestra en la imagen.



Encaje el árbol de levas izquierdo en la cabeza de cilindro. Asegúrese de que los dos pasadores (rodeados con un círculo) queden mirando hacia afuera, como se muestra en la imagen.

Siguiendo el mismo procedimiento, encaje el árbol de levas derecho en la cabeza de cilindro.

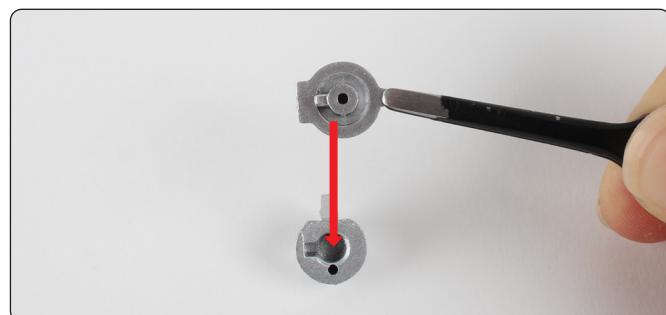
Etapa 008: Ensamblaje de la cabeza de cilindro



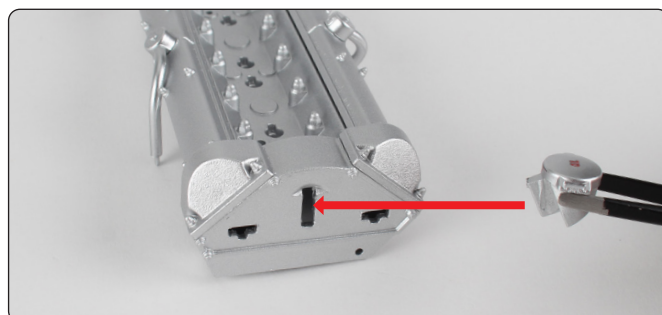
Alinee las cubiertas izquierda y derecha de los árboles de levas como se muestra en la imagen.



Encaje firmemente las cubiertas sobre los pasadores de los árboles de levas. Es posible que tenga que retirar el exceso de pintura de los pasadores para que las piezas queden debidamente engrasadas.

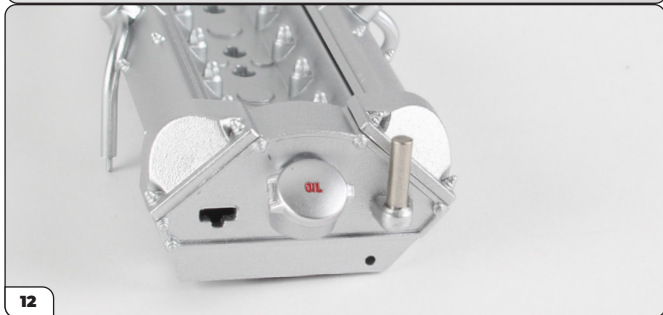
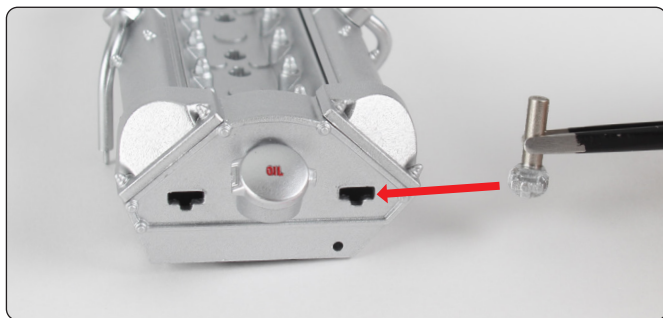


Use los puntos d fijación moldeados en las piezas para encajar el tapón de llenado de aceite (8-H) en la tubuladura (8-G).

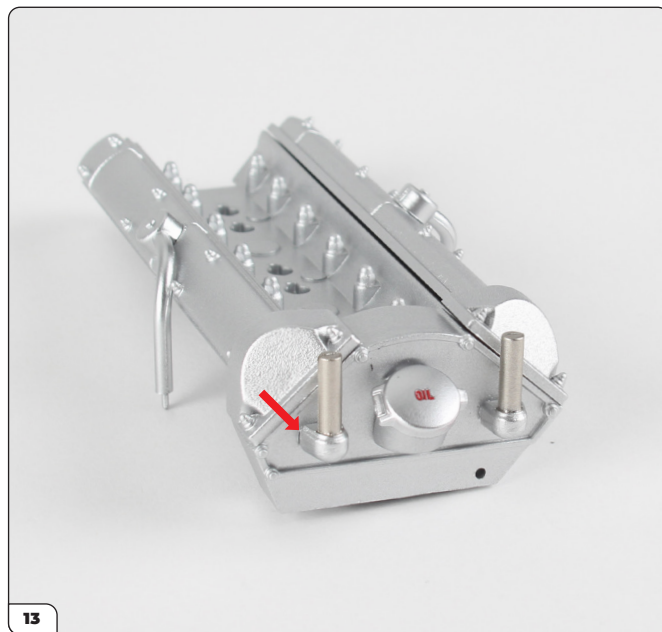


Encaje la tubuladura en la cabeza de cilindro.

Etapa 008: Ensamblaje de la cabeza de cilindro

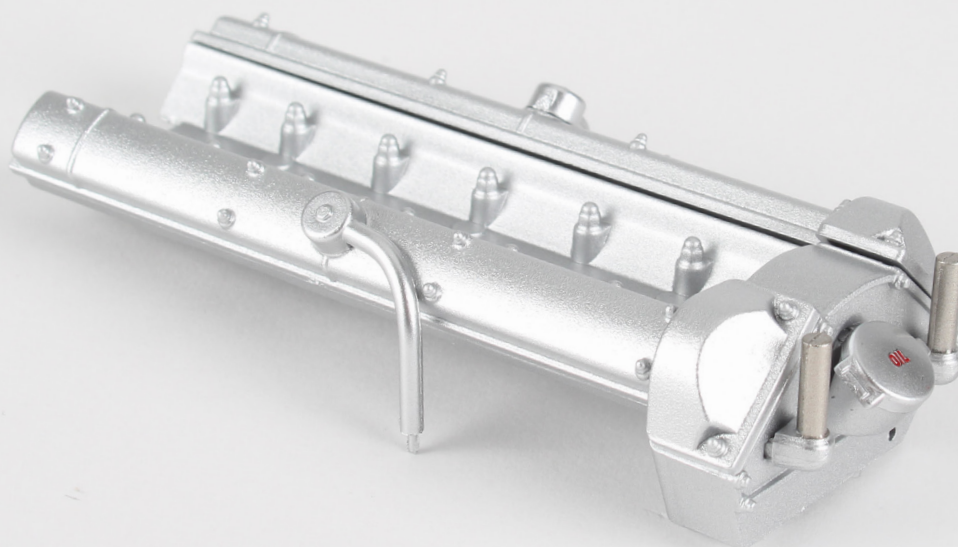


Tome una de las partes de la cabeza de cilindro y encaje su punto de fijación moldeado en la cabeza de cilindro.



Siguiendo el mismo procedimiento, encaje la otra parte de la cabeza de cilindro.

ETAPA COMPLETA



Etapa 009: Instalación de las bujías

En esta etapa encajará el distribuidor a la cabeza de cilindro y, luego, instalará las bujías y los cables eléctricos.

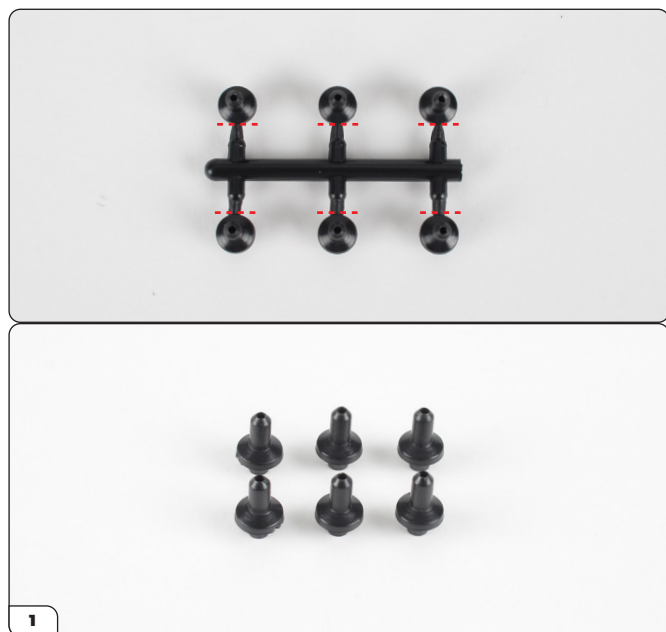


ETAPA 009 LISTA DE PIEZAS

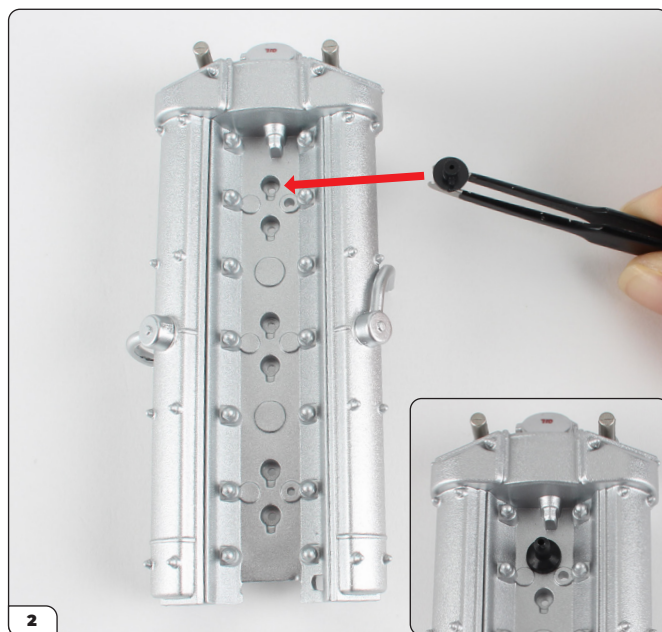
Nombre
9-A Distribuidor
9-B Tubo para cables
9-C Bujías x6
9-D Cable eléctrico (largo)
9-E Cable eléctrico (corto) x5
Tornillos PS21 x7



Etapa 009: Instalación de las bujías



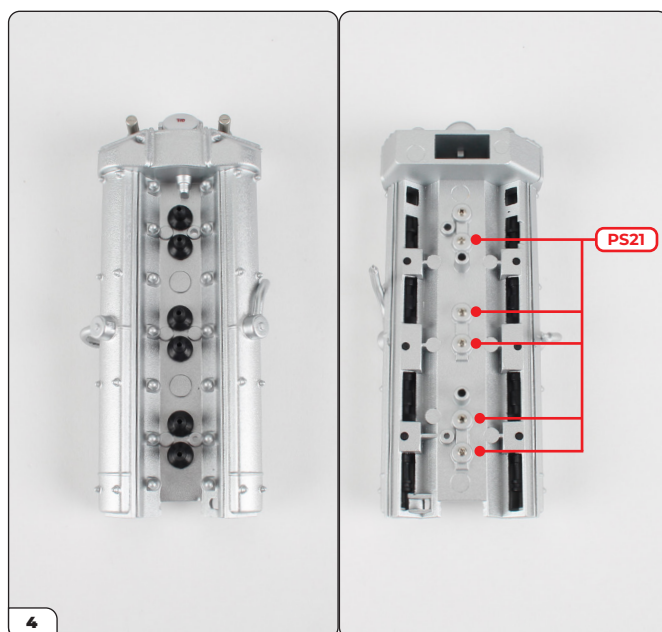
Retire las 6 bujías de su matriz, cortándolas en el punto indicado en la imagen.



Encaje una de las bujías en uno de los orificios de la cabeza de cilindro (de la etapa 008).

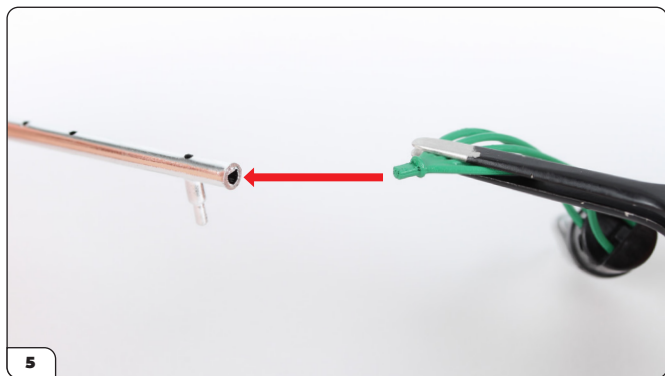


Dé la vuelta al montaje y asegure la bujía usando un tornillo PS21.

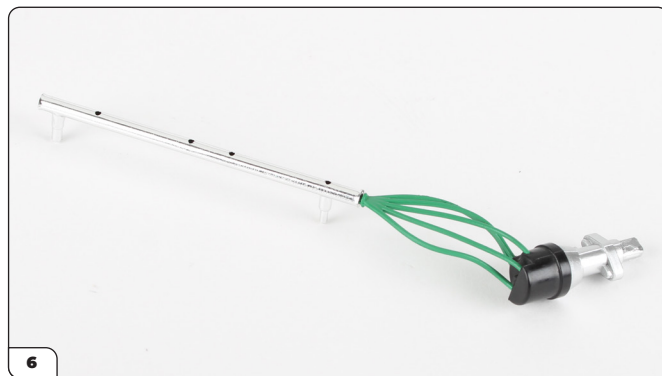


Encaje las otras cinco bujías en los orificios restantes y asegúrelas desde el otro lado usando 5 tornillos PS21.

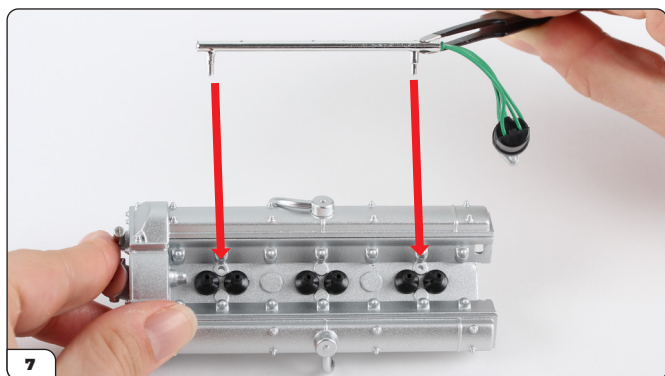
Etapa 009: Instalación de las bujías



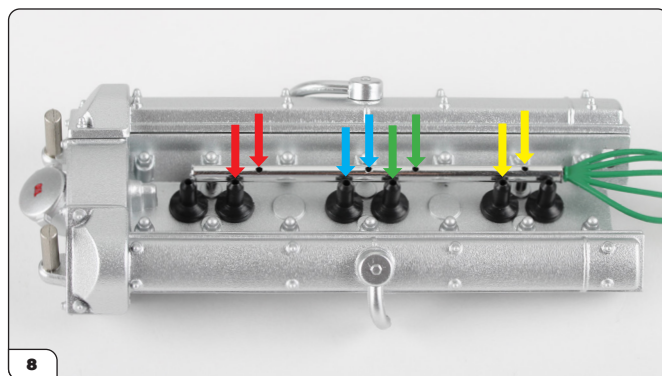
Encaje el distribuidor en el tubo para cables, introduciendo el pasador moldeado en el agujero del tubo.



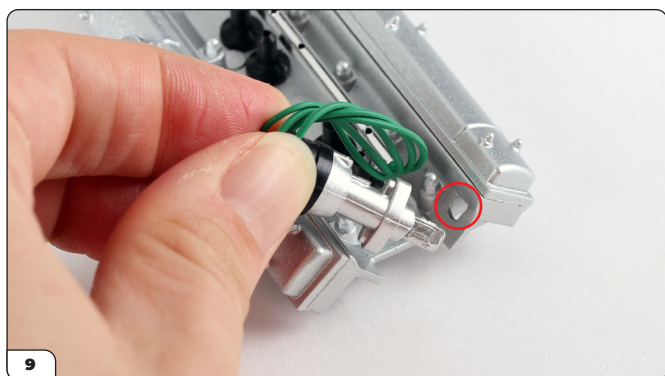
Presione el cable firmemente en su lugar. No pegue los cables en esta etapa.



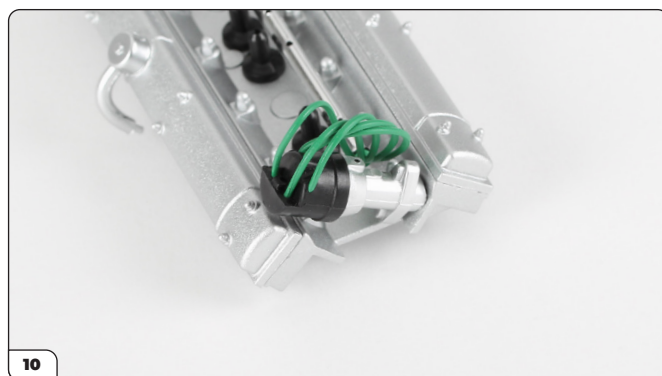
Encaje el tubo para cables en la cabeza de cilindro, introduciendo los pasadores del tubo en los orificios de la cabeza de cilindro.



Compruebe que los orificios del tubo queden alineados con las correspondientes bujías, tal y como indican las parejas de flechas de colores.

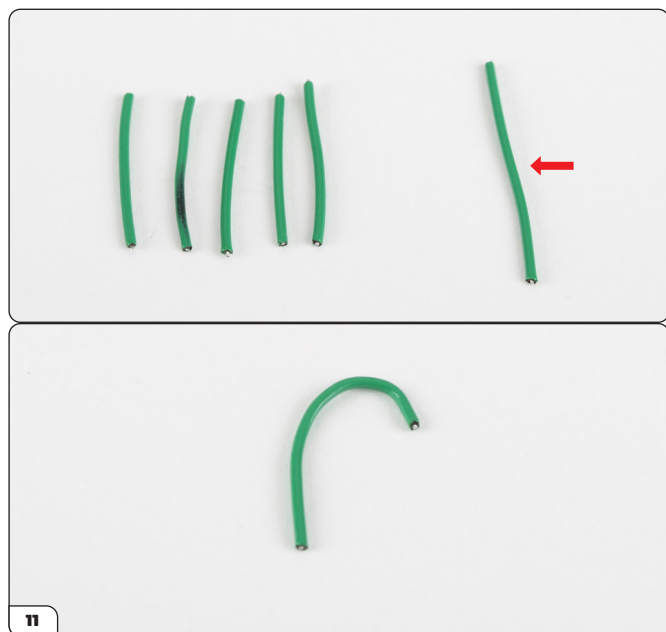


Encaje el distribuidor en la abertura moldeada de la cabeza de cilindro.

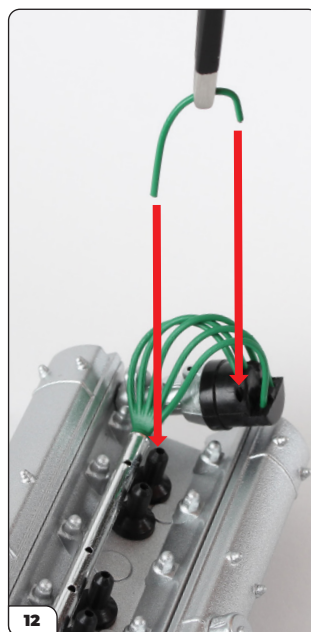


Es posible que tenga que retirar el exceso de pintura para asegurarse de que encaja adecuadamente.

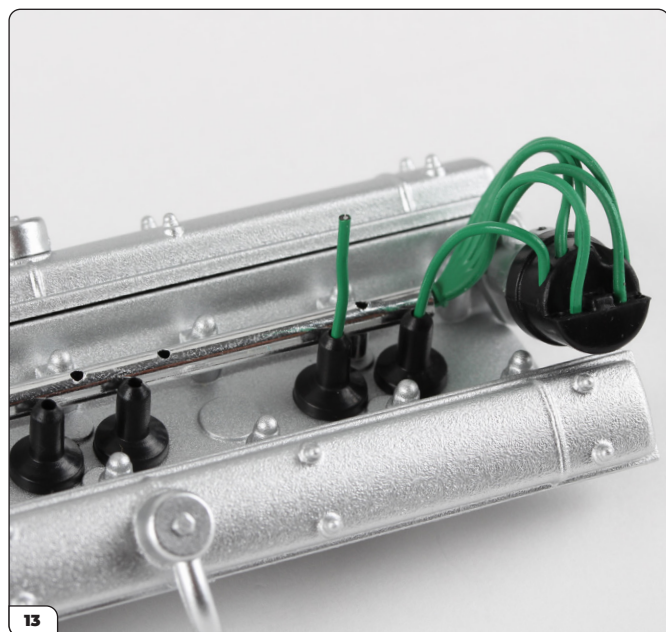
Etapa 009: Instalación de las bujías



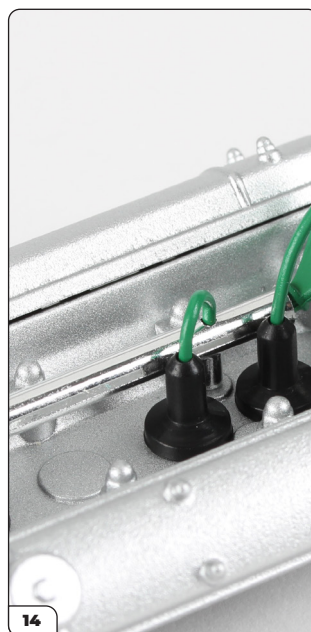
Separe el cable eléctrico más largo (9-D) de los cinco cables más cortos y dóblelo en forma de 'U'.



Conecte el cable largo en el distribuidor y en la bujía más cercana a éste. De ser necesario, ajuste el dobléz del cable. No pegue los cables.



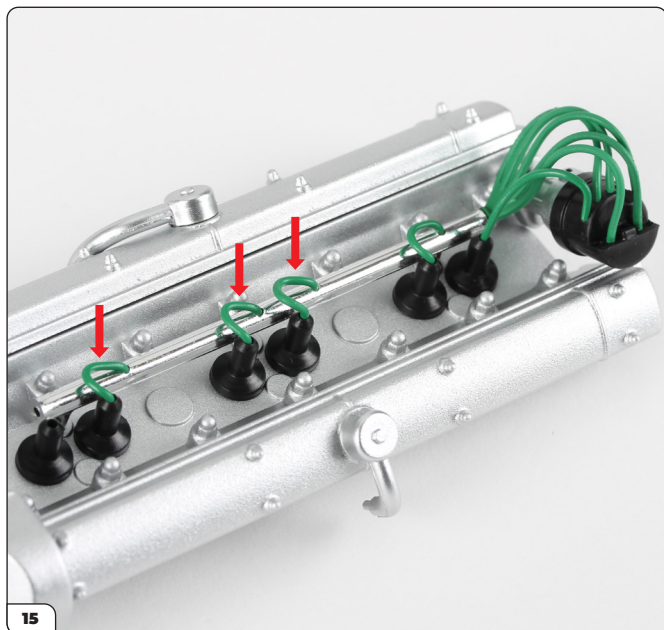
Conecte uno de los cables cortos (9-E) en la siguiente bujía.



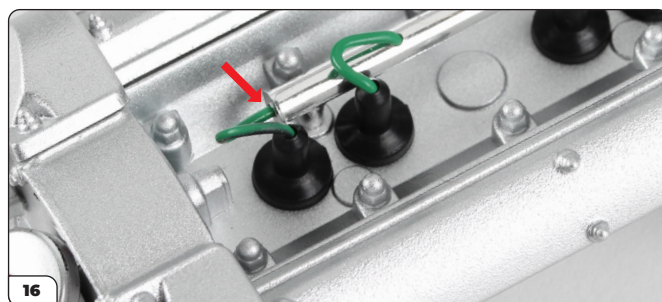
Doble el cable para conectar el otro extremo al orificio del tubo para cables y, a continuación, presione para aplanarlo.



Etapa 009: Instalación de las bujías



Siguiendo el mismo procedimiento anterior, conecte otros tres cables cortos en las bujías que continúan la fila.

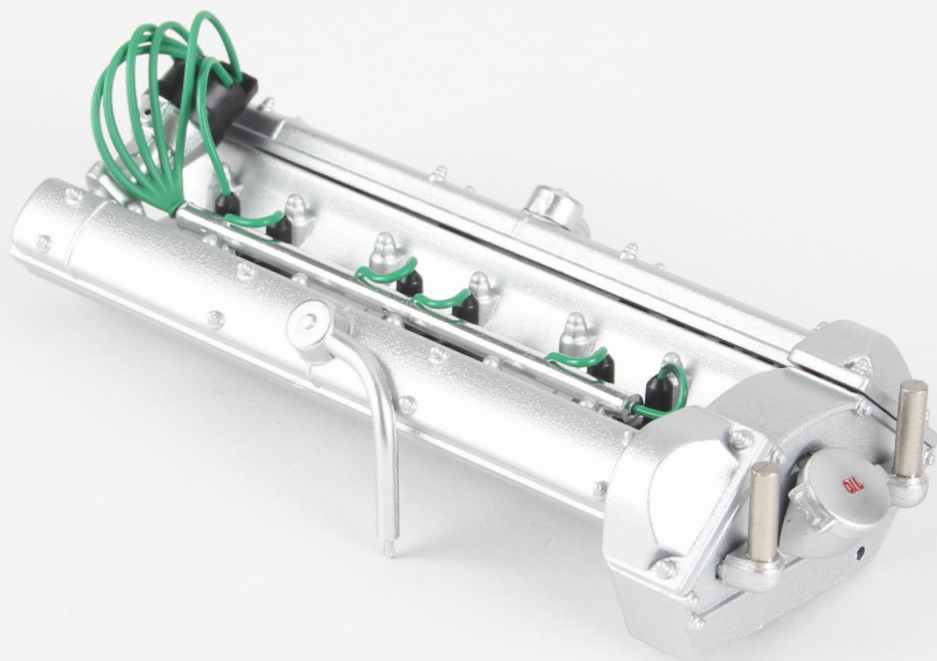


Introduzca el último cable corto en la bujía restante, conectando su otro extremo en el orificio del extremo del tubo para cables.



Etapa 009: Instalación de las bujías

ETAPA COMPLETA



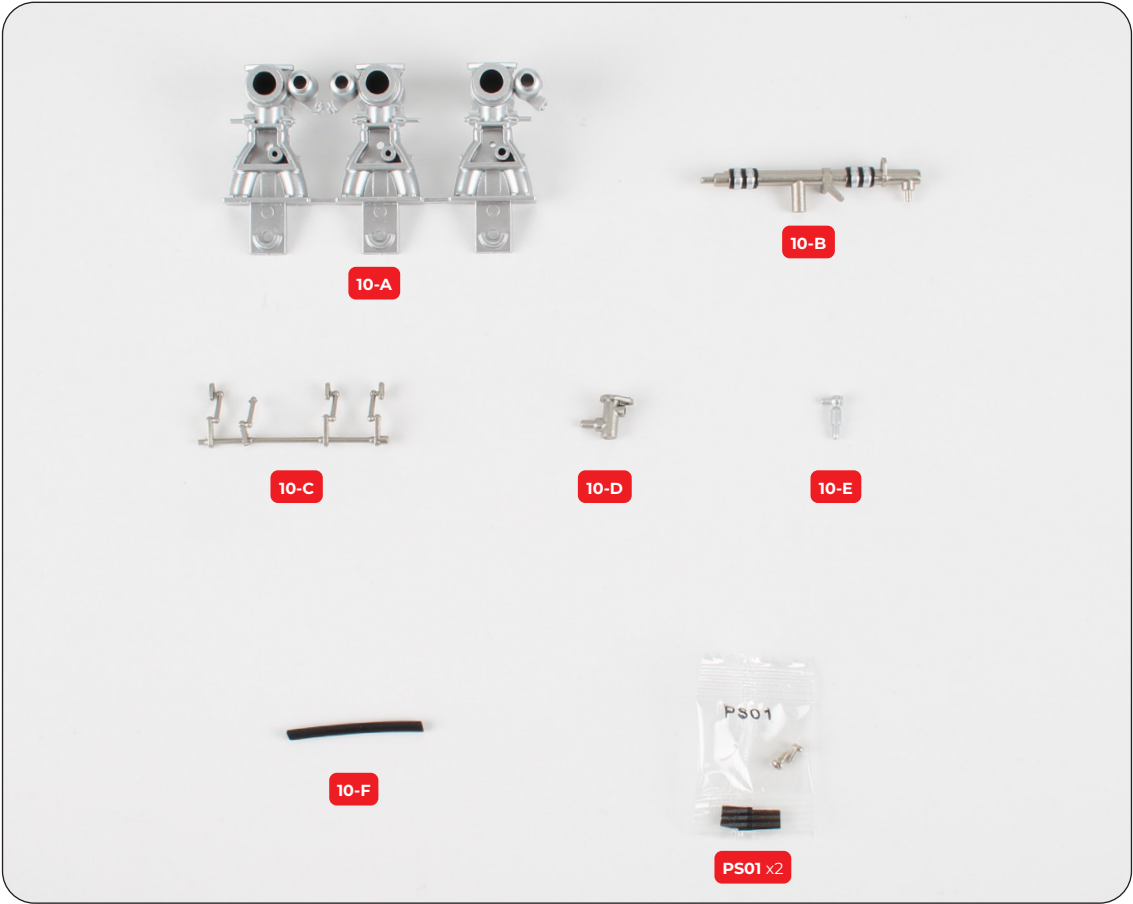
Etapa 010: Montaje de los carburadores

Ahora montará los carburadores, acoplando la línea principal de combustible y la palanca del estrangulador.

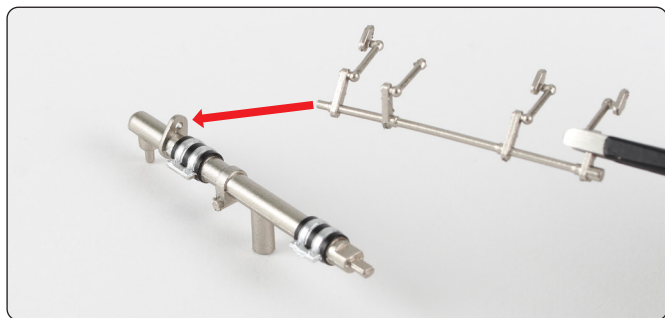


ETAPA 010 LISTA DE PIEZAS

Nombre
10-A Carburadores
10-B Línea principal de combustible
10-C Palanca del estrangulador
10-D Extremo de la línea de combustible
10-E Conector de la línea de combustible
10-F Tubo de combustible
Tornillos PS01 x2



Etapa 010: Montaje de los carburadores



Encaje la palanca del estrangulador a la línea principal de combustible, introduciendo el pasador más delgado en el orificio. Asegúrese de que, una vez introducida, la palanca del estrangulador quede orientada como se muestra en la imagen.



Monte el extremo de la línea de combustible (10-D), encajándolo en los pasadores moldeados. Tenga cuidado de no dañar la palanca del estrangulador.

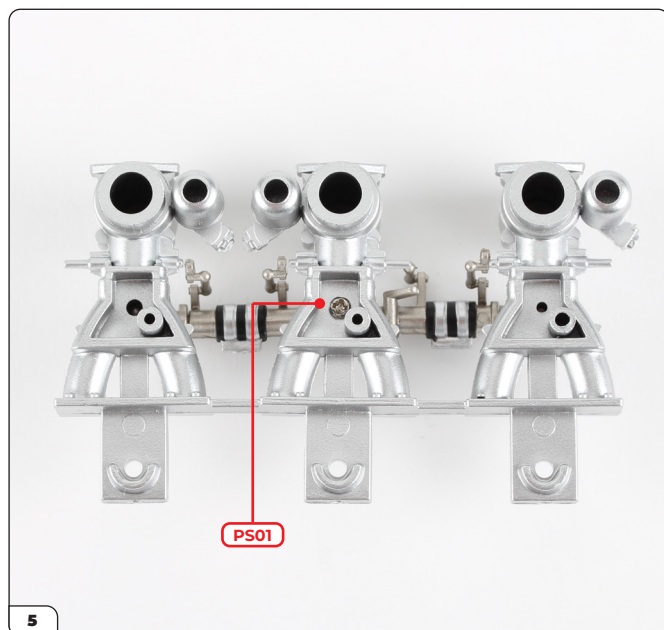


Tome los carburadores y alinéelos con la línea principal de combustible.

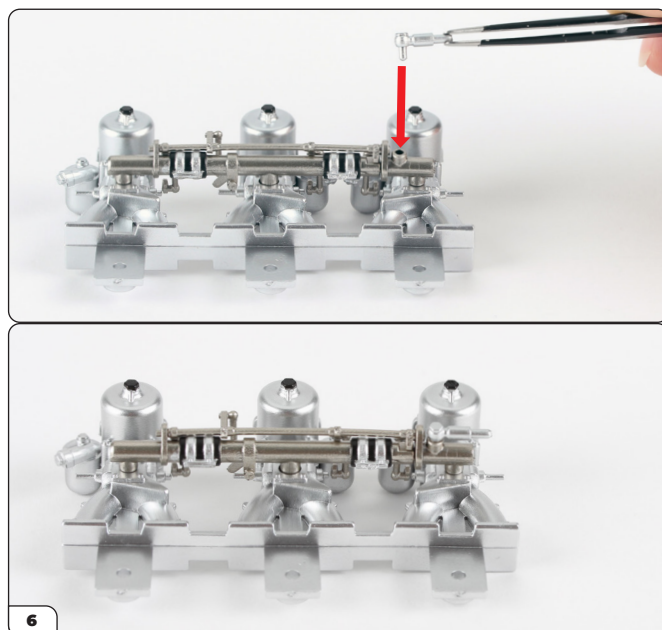


Encaje la línea de combustible en su lugar.

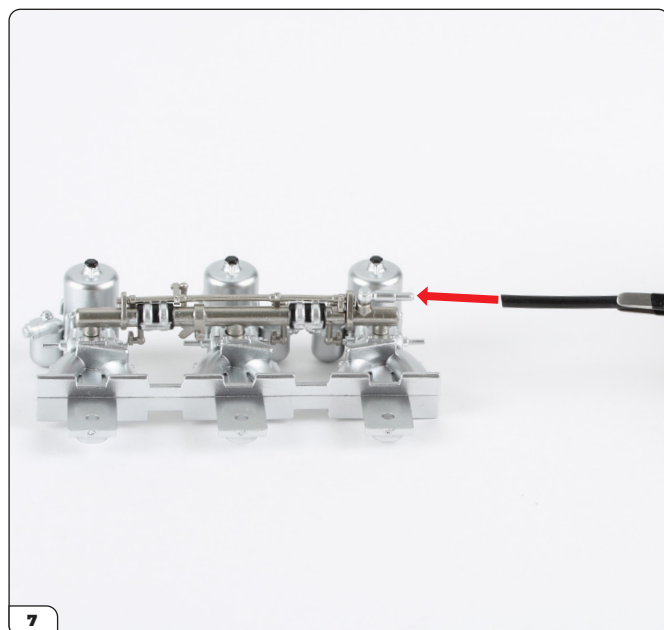
Etapa 010: Montaje de los carburadores



Dé la vuelta al montaje y asegúrelo con un tornillo PS01.



Encaje el conector de la línea de combustible (10-E) en el pequeño orificio del extremo de la línea de combustible.

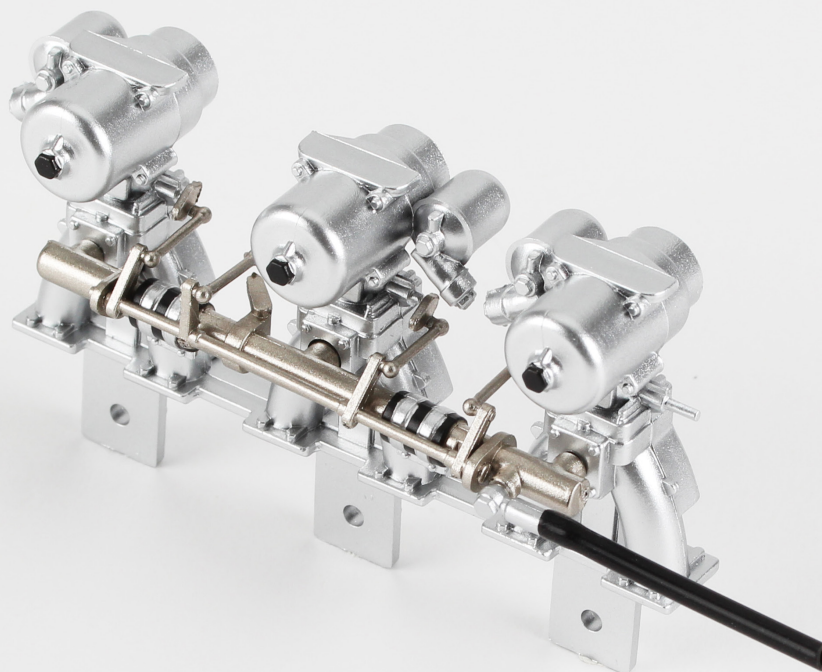


Encaje el tubo de combustible en el conector.



Etapa 010: Montaje de los carburadores

ETAPA COMPLETA



Etapa 011: Acoplamiento de los carburadores

En esta etapa encajar los carburadores a la parte inferior de la cabeza del cilindro.

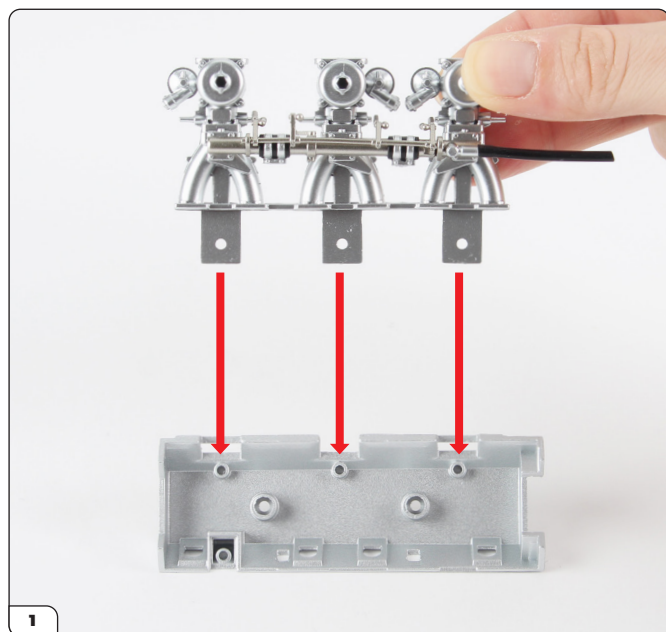


ETAPA 011 LISTA DE PIEZAS

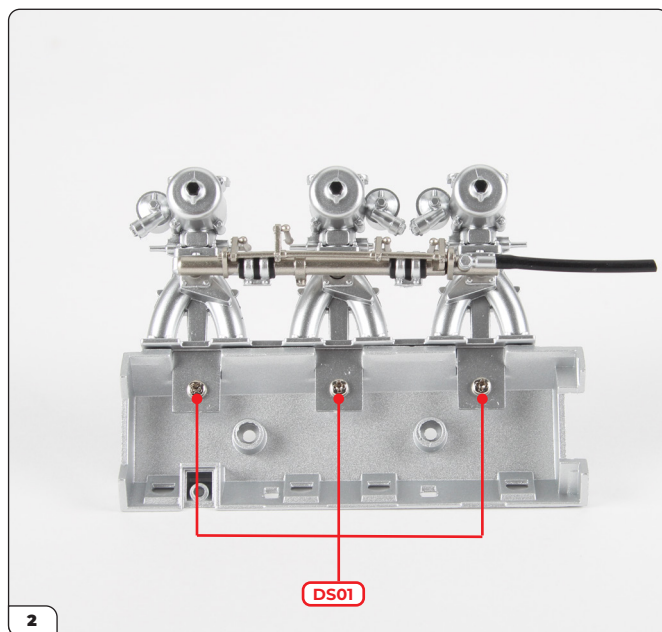
Nombre
11-A Cabeza de cilindro (parte inferior)
Tornillos DS01 x4



Etapa 011: Acoplamiento de los carburadores

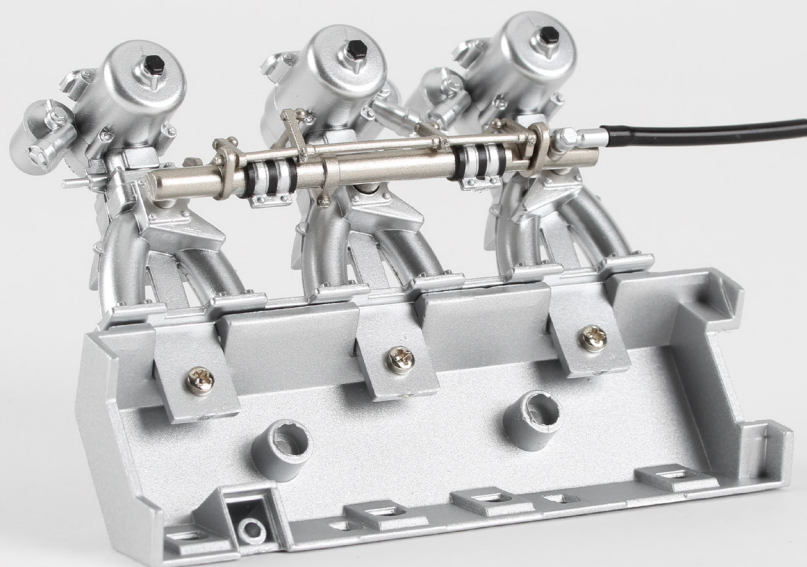


Encaje los carburadores (montados en la etapa 010) en la parte inferior de la cabeza de cilindro.



Asegure las piezas entre sí usando 3 tornillos DS01.

ETAPA COMPLETA



Etapa 012: Montaje de los colectores de escape y ensamblaje de la cabeza de cilindro

En esta etapa montará los colectores de escape delantero y trasero a la parte inferior de la cabeza de cilindro y, luego, acoplará las dos partes de la cabeza de cilindro.



ETAPA 012 LISTA DE PIEZAS

Nombre
12-A Colector de escape trasero
112-B Colector de escape delantero
12-C Bomba de agua
Tornillos DS01 x4
Tornillos PS28 x5



12-A



112-B



12-C

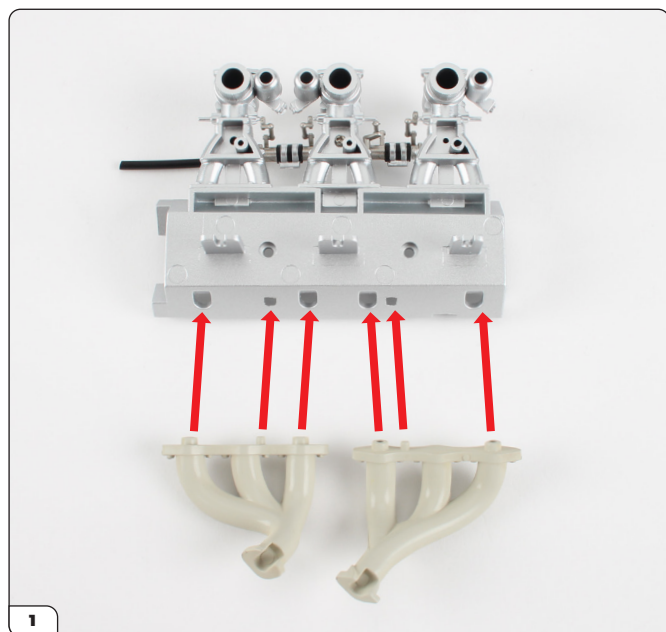


DS01 x4



PS28 x5

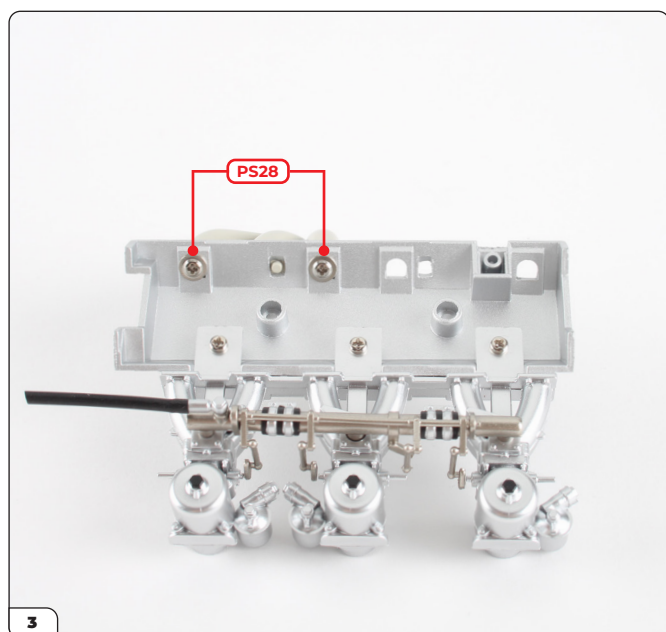
Etapa 012: Montaje de los colectores de escape y ensamblaje de la cabeza de cilindro



Ahora montará los colectores de escape delantero (12-B) y trasero (12-A) a la cabeza de cilindro, usando los puntos de fijación que se muestran en la imagen.



Comience encajando el colector delantero en su lugar.

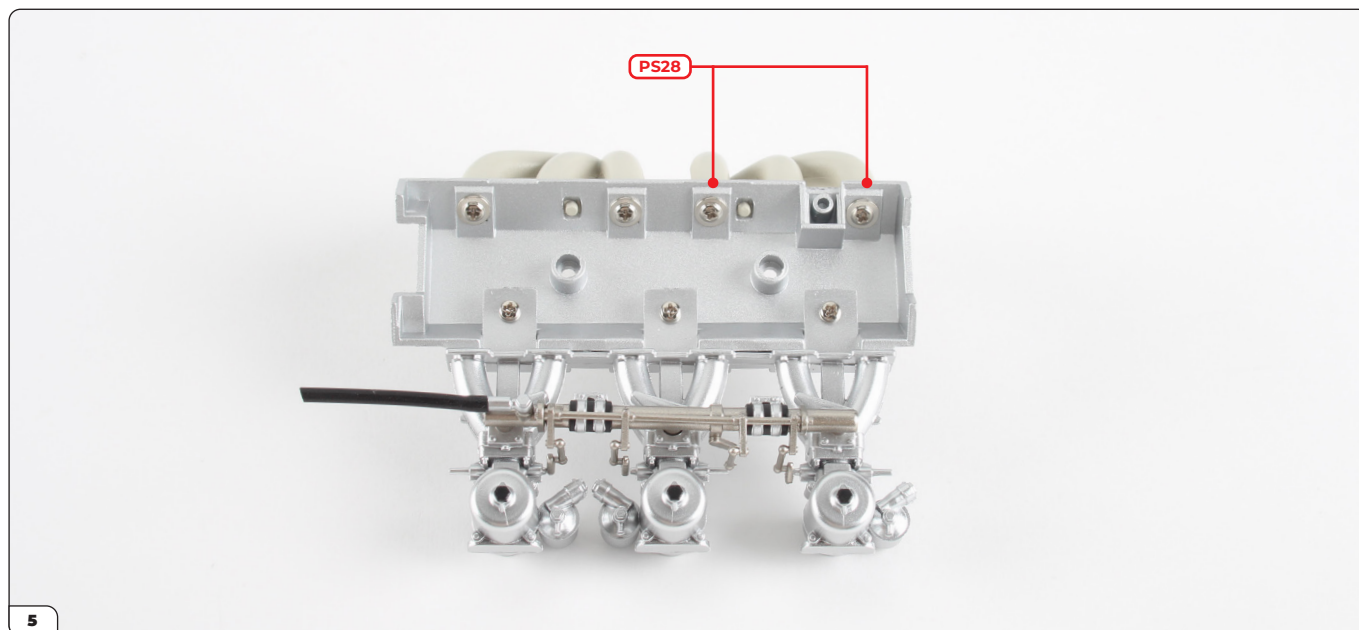


Asegúrelo desde el otro lado usando 2 tornillos PS28.

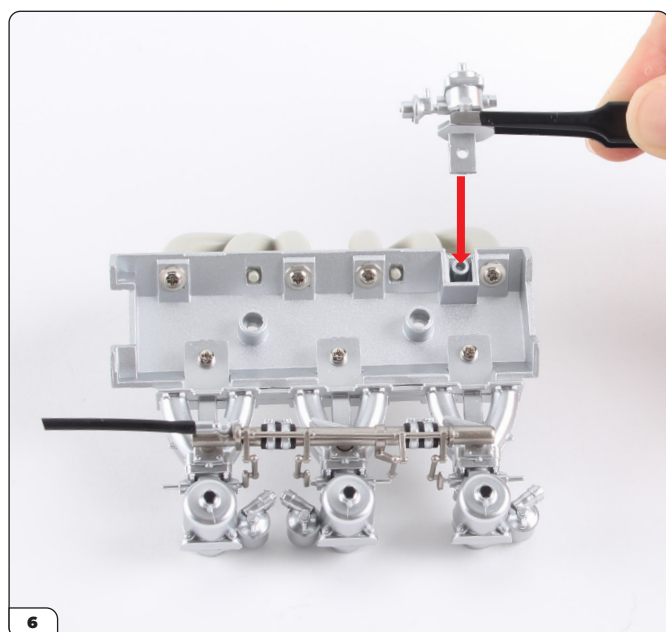


Ahora encaje el colector trasero en su lugar.

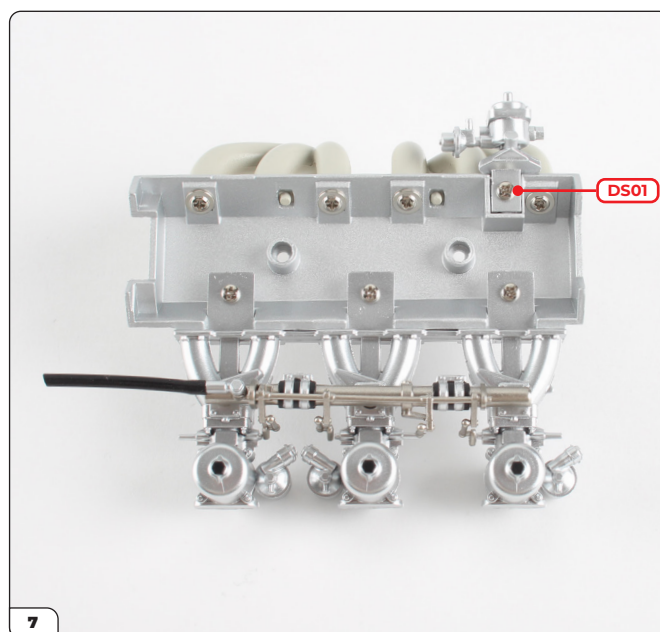
Etapa 012: Montaje de los colectores de escape y ensamblaje de la cabeza de cilindro



Asegúrelo usando otros 2 tornillos PS28.

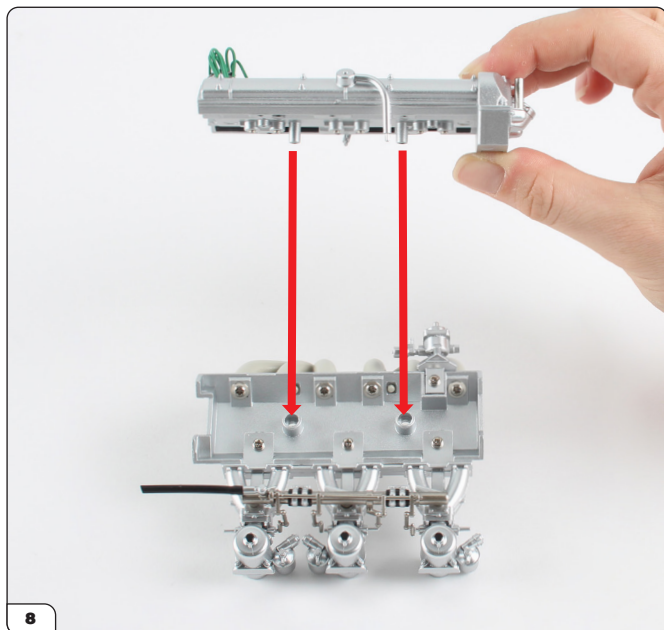


Encaje la bomba de agua en la ranura cuadrada.



Fíjela usando un tornillo DS01.

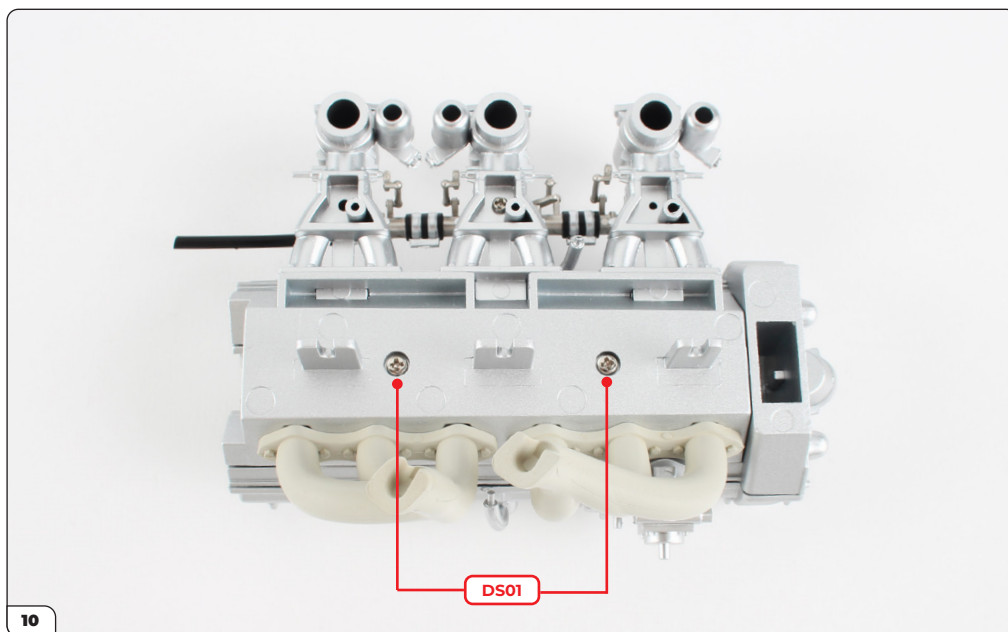
Etapa 012: Montaje de los colectores de escape y ensamblaje de la cabeza de cilindro



Alinee la parte superior de la cabeza de cilindro (etapa 009) con la parte inferior.



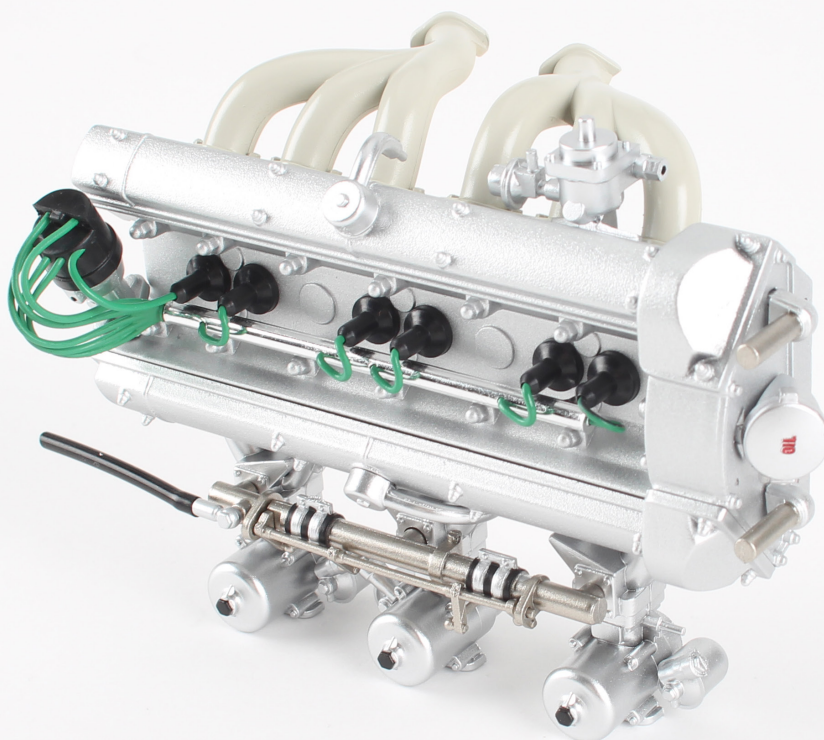
Encaje la parte superior en su lugar.



Asegúrela desde el otro lado usando 2 tornillos DS01.

Etapa 012: Montaje de los colectores de escape y ensamblaje de la cabeza de cilindro

ETAPA COMPLETA



Etapa 13: Montaje del alternador y de la cubierta de distribución del motor

En esta etapa, montará el alternador y acoplará las poleas a la tapa de distribución del motor, dejándolas listas para ser instaladas en la siguiente etapa.



ETAPA 013 LISTA DE PIEZAS

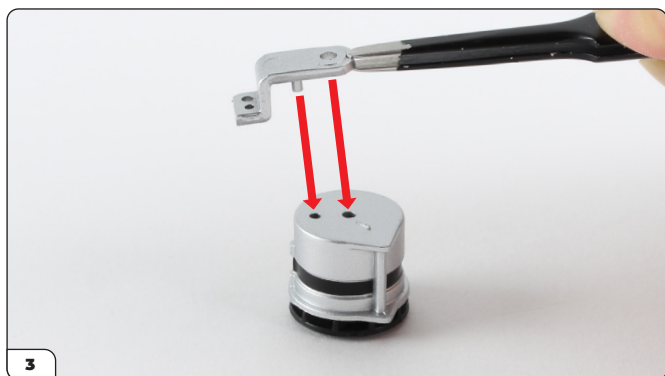
Nombre	Nombre
13-A Tapa de distribución del motor	13-G Polea A (parte 2)
13-B Correa	13-H Polea B
113-C Alternador	13-I Polea A (parte 1)
13-D Soporte de la tapa de distribución	13-J Polea del alternador (parte 2)
13-E Soporte del alternador	Tornillos DS01 x3
13-F Polea del alternador (parte 1)	Tornillos PS02 x4



Etapa 13: Montaje del alternador y de la cubierta de distribución del motor



Encaje la polea del alternador (13-F) en el alternador, alineando el pasador moldeado con la muesca, como se muestra en la imagen.



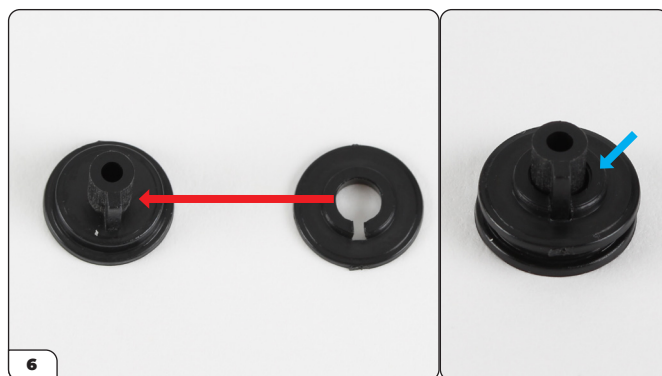
Dé la vuelta al montaje y encaje el soporte del alternador.



Fíjelo con un tornillo PS02.

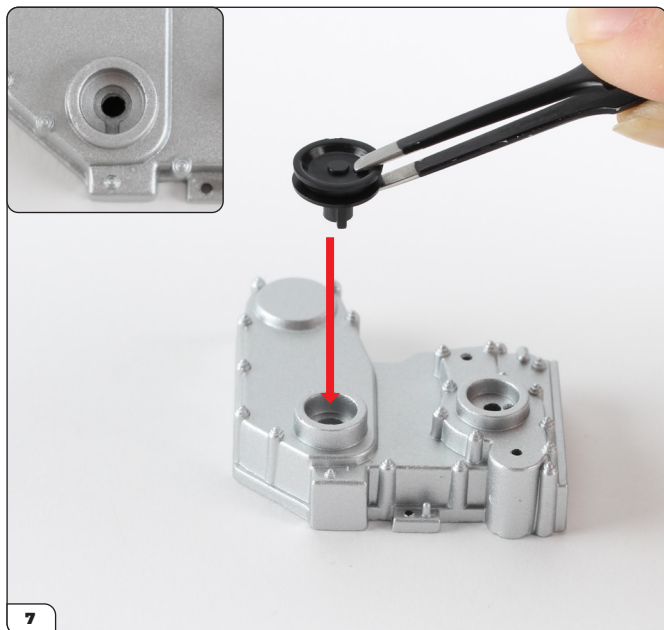


Vuelva a dar la vuelta al montaje y encaje la polea del alternador (parte 2).

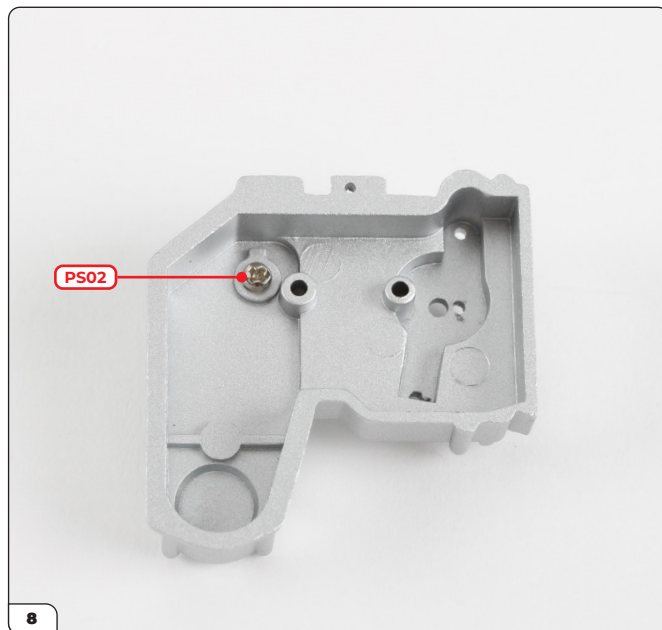


Encaje las dos partes de la polea A (13-G y 13-I) entre sí, usando los puntos de fijación moldeados como guía. Asegúrese de que el borde saliente de la parte 1 quede arriba (flecha azul).

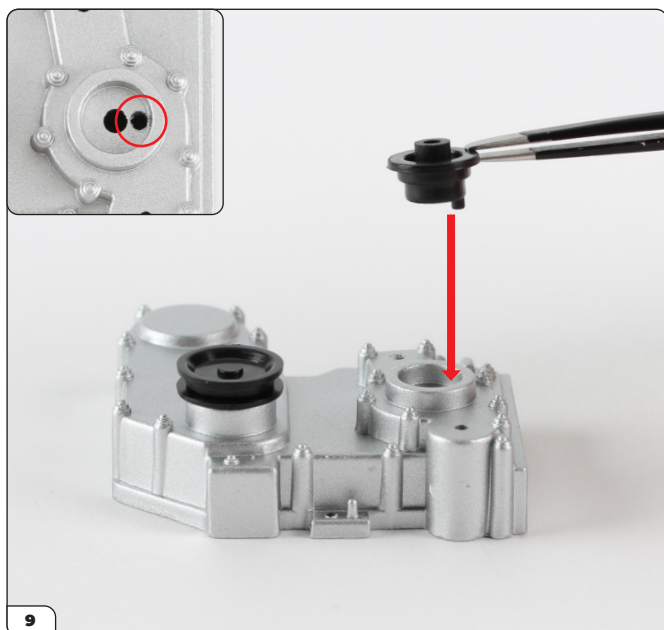
Etapa 13: Montaje del alternador y de la cubierta de distribución del motor



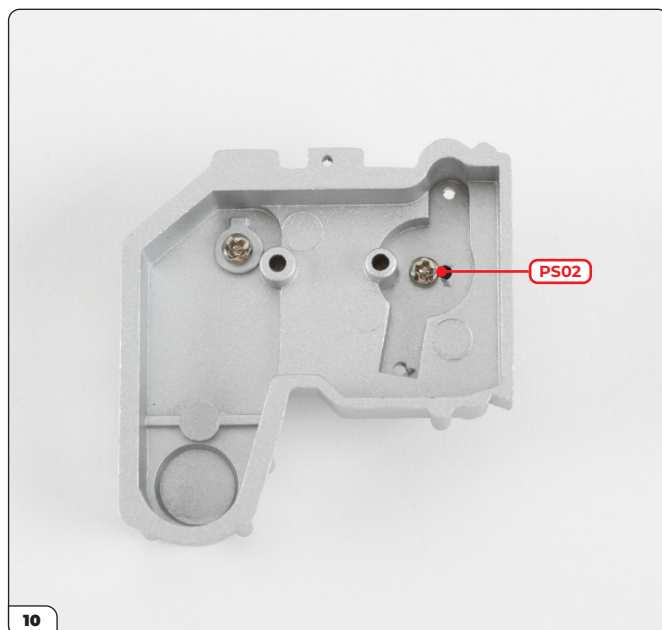
Encaje la polea A en la ranura moldeada (recuadro) de la tapa de distribución del motor.



Asegúrela desde el otro lado usando un tornillo PS02.

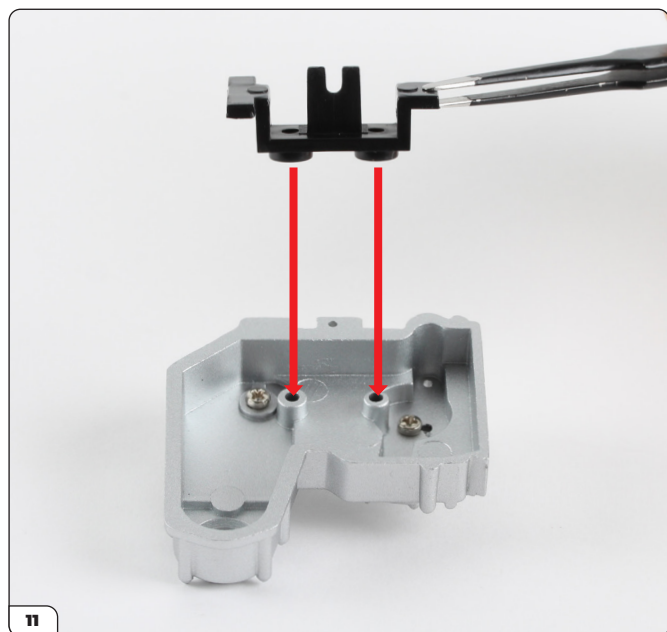


Encaje la polea B (13-H) en la otra ranura moldeada, alineando su pasador con el orificio más pequeño (recuadro, rodeado con un círculo).

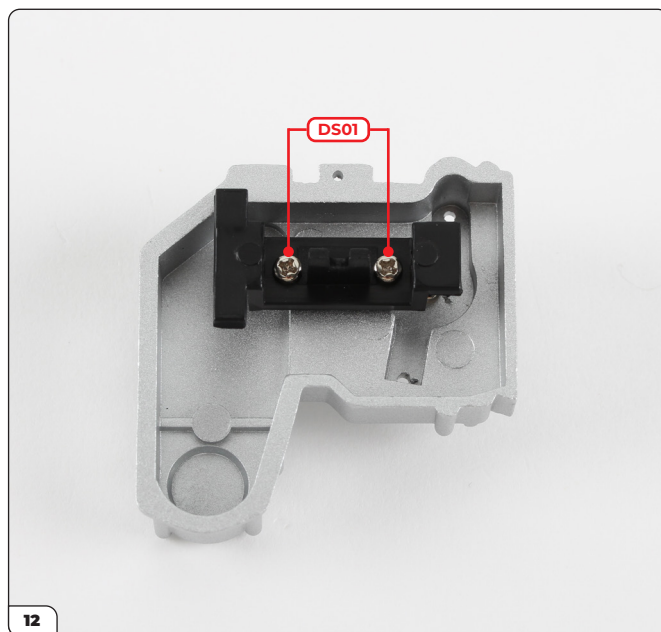


Asegúrela desde el otro lado usando un tornillo PS02.

Etapa 13: Montaje del alternador y de la cubierta de distribución del motor

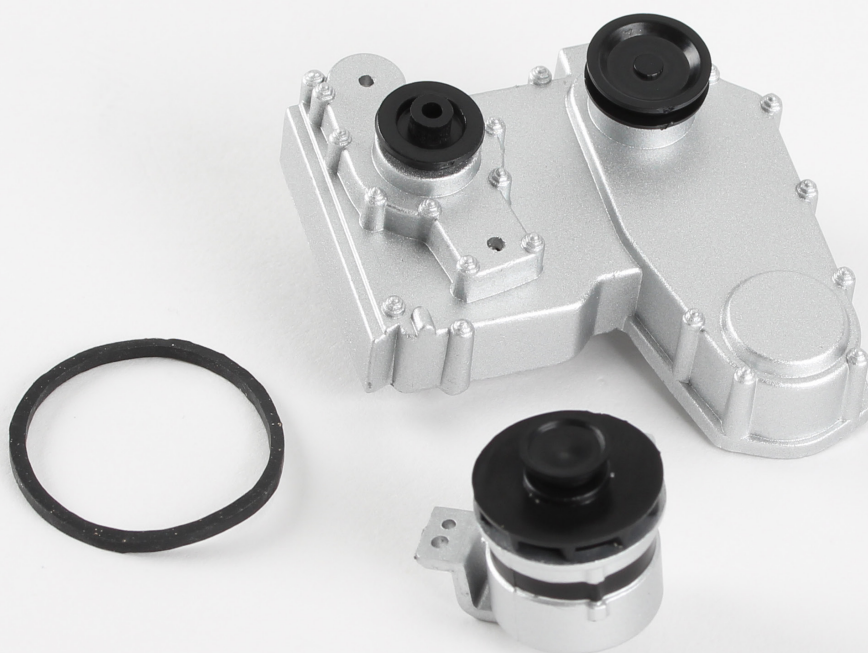


Encaje el soporte de la tapa de distribución en la tapa de distribución.



Asegúrelo usando 2 tornillos DS01.

ETAPA COMPLETA



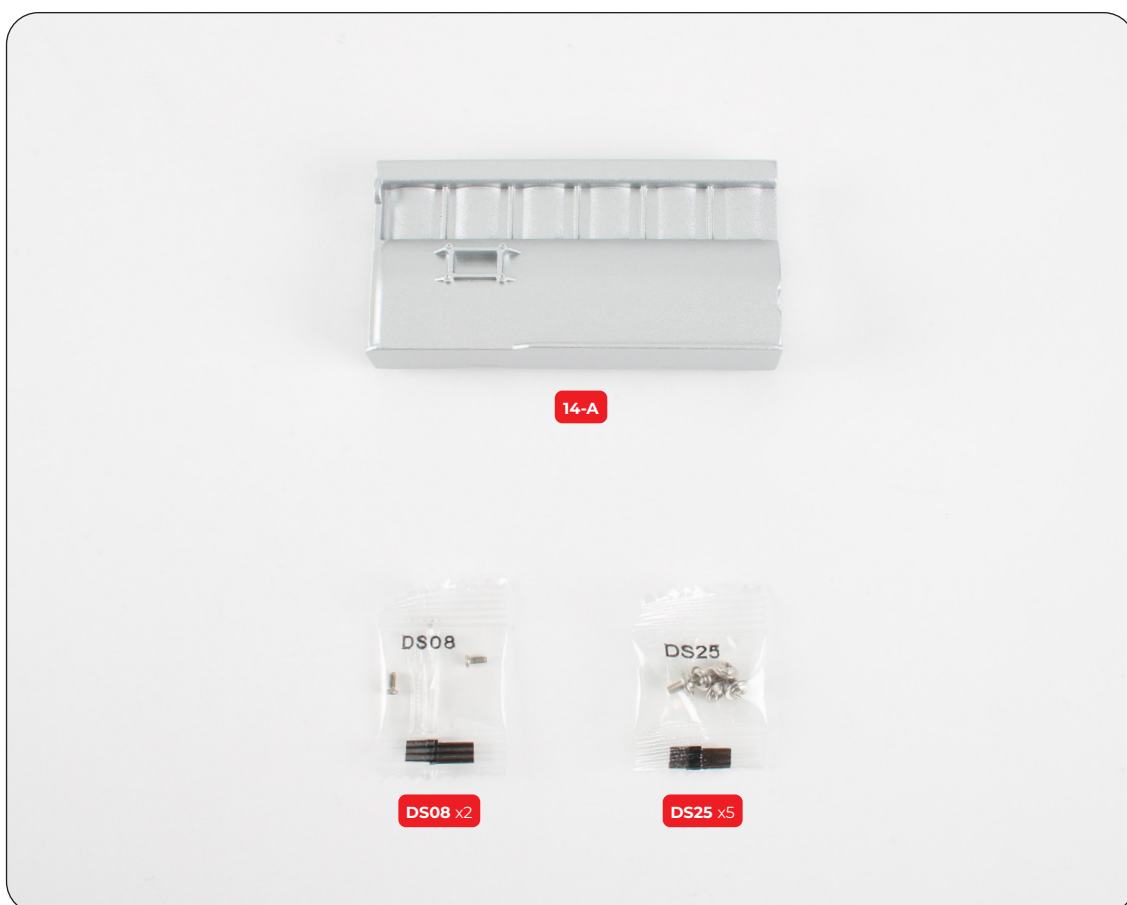
Etapa 014: Acoplamiento del lado izquierdo de la cabeza de cilindro y de la cubierta de distribución del motor

Ahora montará el lado izquierdo de la cabeza de cilindro junto con las partes ensambladas en la etapa 013.

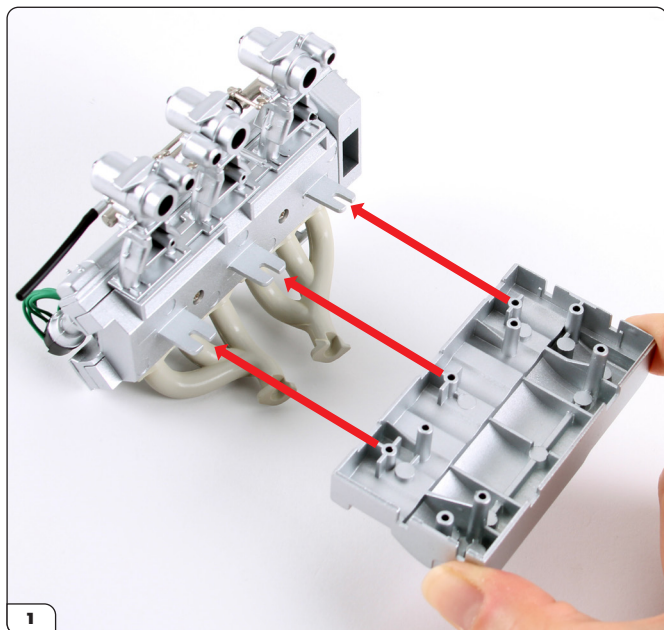


ETAPA 014 LISTA DE PIEZAS

Nombre
14-A Cabeza de cilindro (parte izquierda)
Tornillos DS08 x2
Tornillos DS25 x5

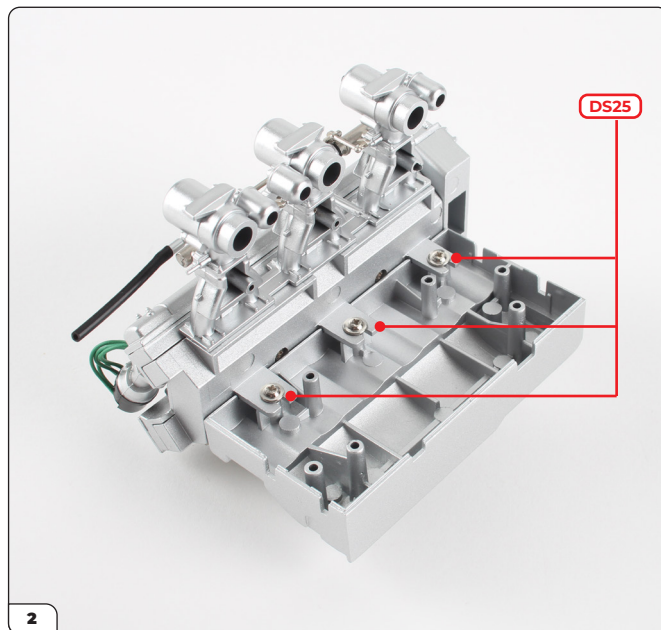


Etapa 014: Acoplamiento del lado izquierdo de la cabeza de cilindro y de la cubierta de distribución del motor



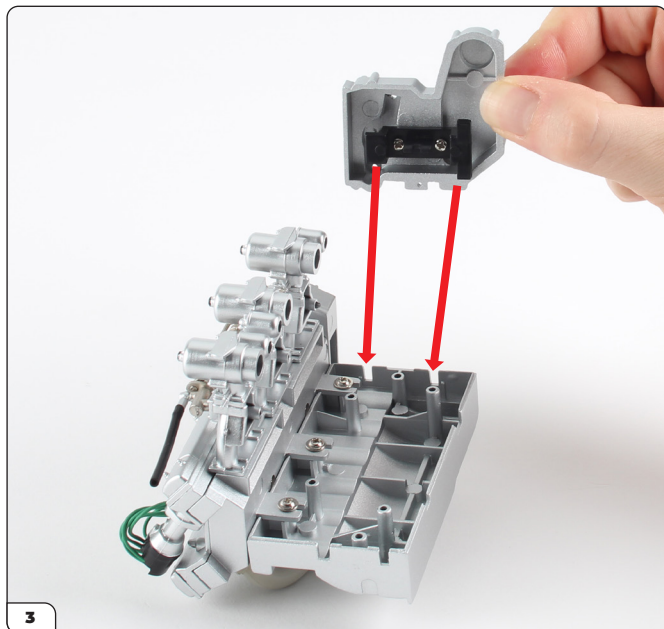
1

Tome el montaje de la cabeza de cilindro realizado en la etapa 12 y alinéelo con la parte izquierda de la cabeza de cilindro, como se muestra en la imagen. Los tres postes para tornillos encajan por debajo de las lengüetas.



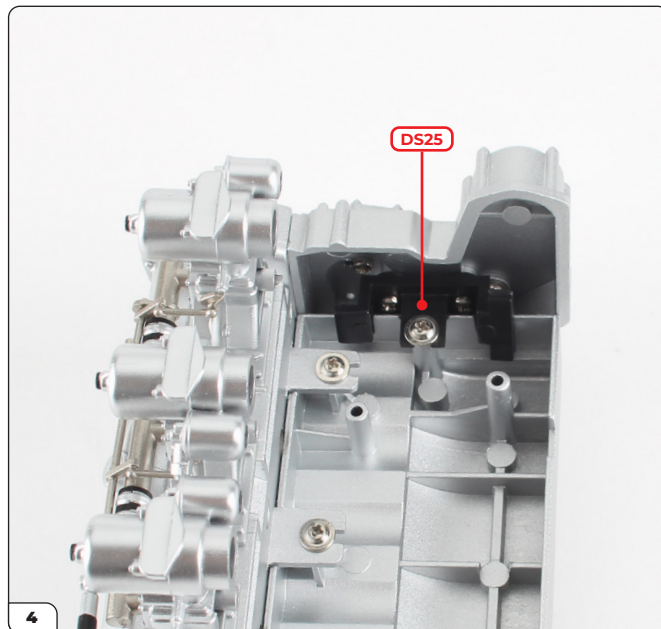
2

Asegure las piezas entre sí usando 3 tornillos DS25.



3

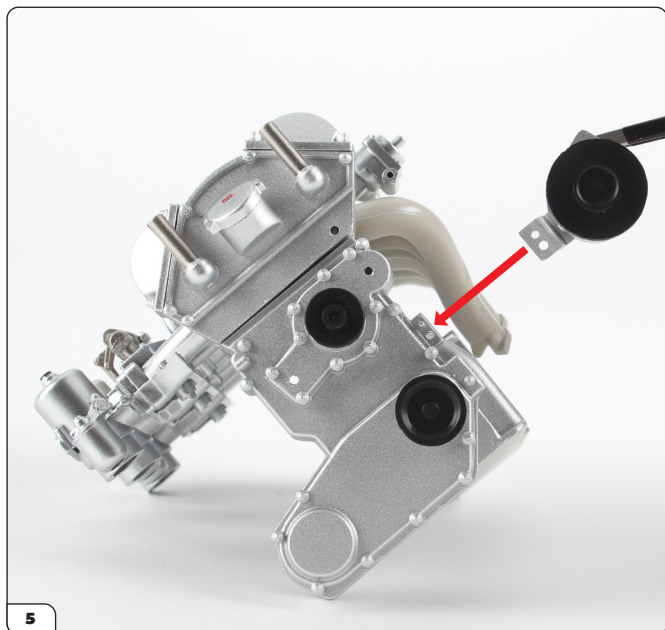
Encaje la tapa de distribución del motor (etapa 013) en las dos ranuras de la parte izquierda de la cabeza de cilindro.



4

Asegure las piezas entre sí usando un tornillo DS25.

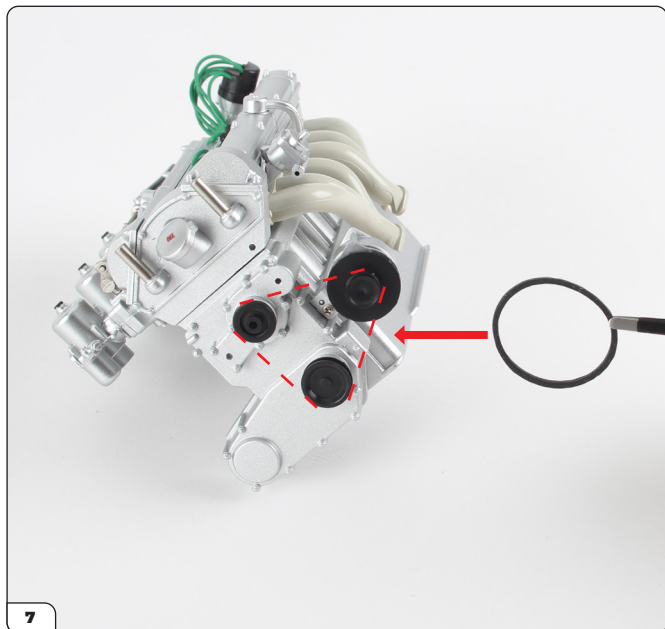
Etapa 014: Acoplamiento del lado izquierdo de la cabeza de cilindro y de la cubierta de distribución del motor



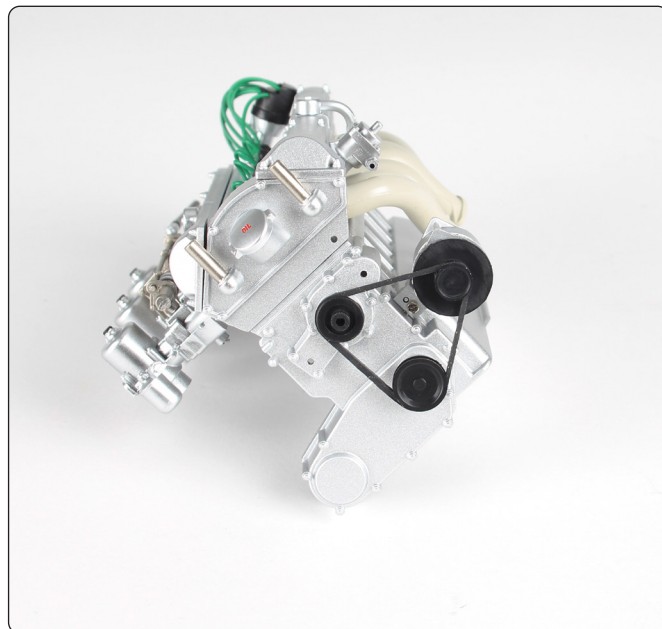
Encaje el soporte del alternador (etapa 13) en la tapa.



Asegúrelo usando un tornillo DS08.

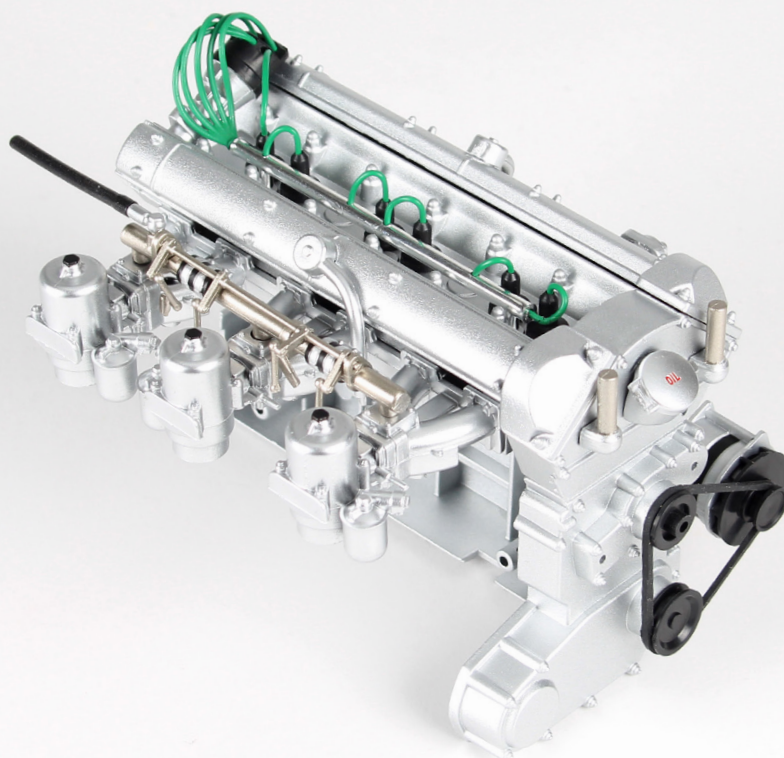


Pase la correa (etapa 013) alrededor de las 3 poleas.



Etapa 014: Acoplamiento del lado izquierdo de la cabeza de cilindro y de la cubierta de distribución del motor

ETAPA COMPLETA



Etapa 015: Montaje y acoplamiento de la caja de cambios

Para la última etapa de este pack, construirás la caja de cambios y luego la acoplarás al conjunto de la culata.

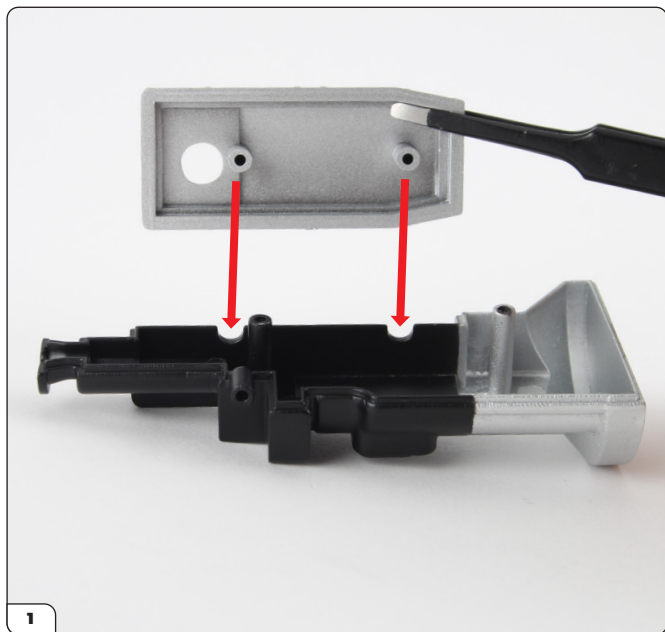


ETAPA 015 LISTA DE PIEZAS

Nombre
15-A Caja de cambios (lado derecho)
15-B Caja de cambios (lado izquierdo)
15-C Caja de cambios (parte frontal)
15-D Caja de cambios (parte superior)
Tornillos DS01 x5
Tornillos DS25 x2
Tornillos PS28 x3



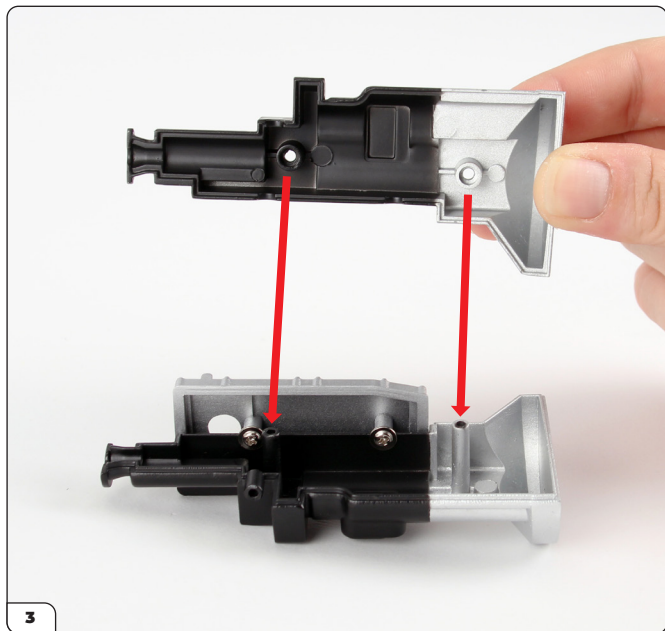
Etapa 015: Montaje y acoplamiento de la caja de cambios



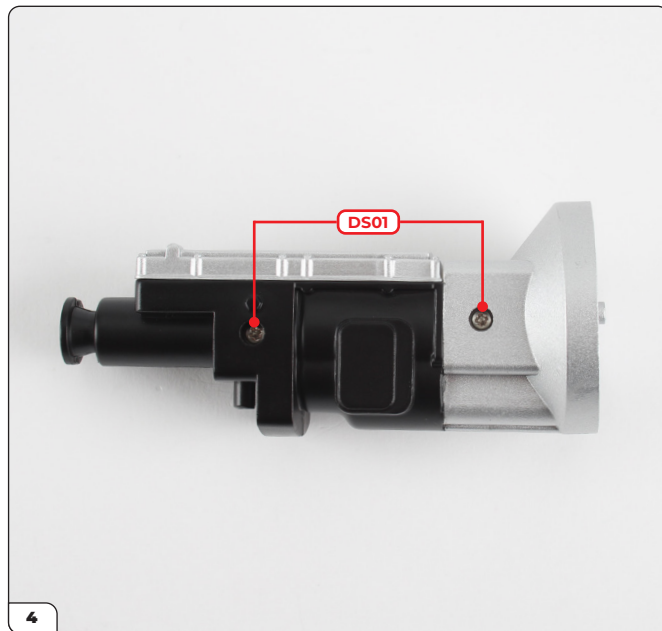
1
Tome el lado derecho y la parte superior de la caja de cambios, alinéelos como se muestra en la imagen y encájelos entre sí.



2
Asegúrelos usando 2 tornillos PS28.

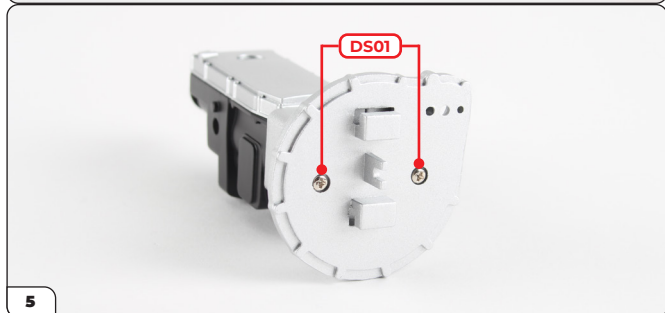
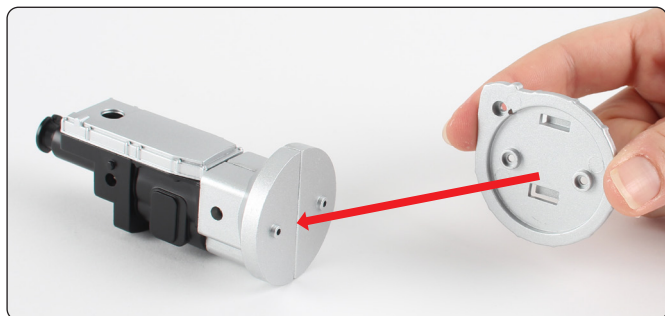


3
Encaje el lado izquierdo de la caja de cambios en el lado derecho.

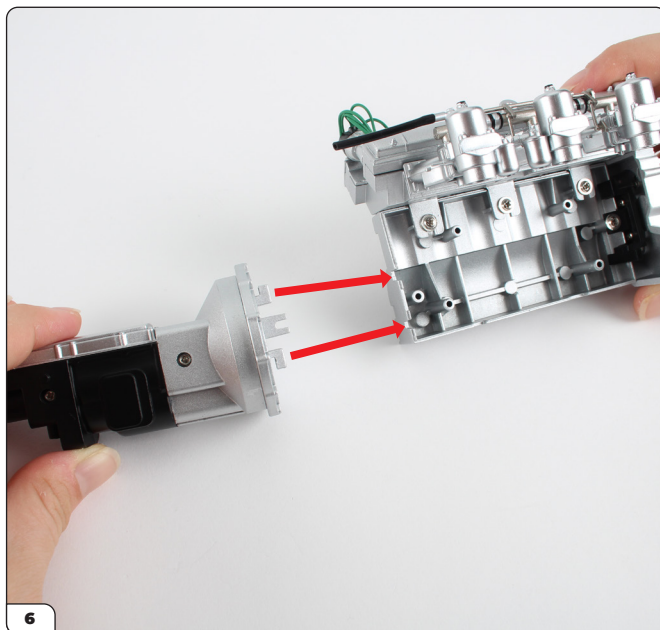


4
Asegure las piezas entre sí usando 2 tornillos DS01.

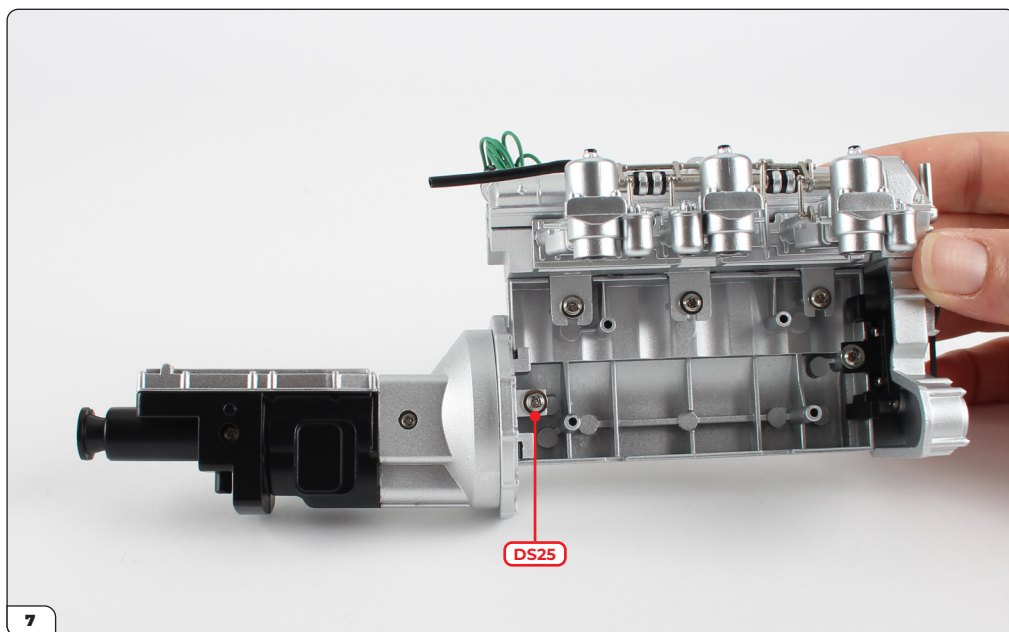
Etapa 015: Montaje y acoplamiento de la caja de cambios



Encaje la parte frontal de la caja de cambios y asegúrela usando 2 tornillos DS01.



Tome el montaje de la cabeza de cilindro (etapa 014), e introduzca los puntos de fijación en forma de 'L' de la caja de cambios en las ranuras correspondientes indicadas en la imagen.



Asegure las piezas entre sí usando un tornillo DS25.

Etapa 015: Montaje y acoplamiento de la caja de cambios

ETAPA COMPLETA

