



# Paket 10

## BAUANLEITUNGEN

**BAUPHASE 81: ANBRINGEN DES LINKEN TÜRGRIFFS**

**BAUPHASE 82: ANBRINGEN DES LINKEN TÜRSCHARNIERS**

**BAUPHASE 83: BESTÜCKEN DER LINKEN TÜRVERKLEIDUNG**

**BAUPHASE 84: ZUSAMMENBAU DES LINKEN FENSTERS UND DER LINKEN TÜR**

**BAUPHASE 85: VORBEREITUNG DER HAUPTKAROSSERIE**

General Motors-Markenzeichen unter Lizenz von Premium & Collectibles Trading Co. Ltd. im Namen von Agora Models verwendet.

**AGORA**  
MODELS®

## Experten-Tipp

---

Für jedes Teil werden Ersatzschrauben mitgeliefert. Ab und zu erhalten Sie eventuell die Anweisung, Ersatz- oder nicht benutzte Schrauben für eine spätere Bauphase aufzuheben. Heben Sie diese Ersatzteile an einem sicheren Ort auf und beschriften Sie sie entsprechend.

Vergewissern Sie sich, dass Sie die Schrauben nicht verwechseln. Sie sehen zwar ähnlich aus, aber die Gewinde weichen leicht voneinander ab. Die Verwendung falscher Schrauben kann zu Schäden an den Teilen führen.

Wenn Sie Teile mit mehreren Schrauben fixieren, drehen Sie zunächst alle Schrauben lose ein, um zu prüfen, ob alle Teile richtig ausgerichtet sind. Ziehen Sie sie dann vorsichtig und nicht zu fest in der Reihenfolge an, in der Sie sie eingesetzt haben.

Der Schraubendreher kann magnetisiert werden, indem Sie einen Magnet (z. B. einen Kühlschrankmagnet) mehrmals darüber ziehen. Hierdurch kann dieser die Schrauben halten und so den Zusammenbau erleichtern.

Wenn sich eine Schraube schwer in ein Metallteil eindrehen lässt, drehen Sie sie nicht mit Gewalt ein, da Sie hierdurch den Schraubenkopf abscheren können. Drehen Sie die Schraube wieder heraus und reiben Sie dann das Gewinde mit etwas Vaseline, Seife oder Leichtöl ein. Hierdurch wird das Gewinde geschmiert und Sie können die Schraube leichter eindrehen.

Für den Bau dieses Modells erhalten Sie viele Teile, die Sie sofort zusammenbauen werden (indem Sie die Anleitung in der jeweiligen Bauphase befolgen), und andere Teile, die Sie vorerst sicher verstauen sollten, um sie in späteren Bauphasen zu verwenden.

Links und rechts! Wenn Sie Ihre Corvette bauen, bezieht sich die linke oder rechte Seite auf die jeweilige Seite, wenn Sie im Auto sitzen.



**WARNUNG:** Einige Teile werden mithilfe von Magneten zusammengebaut. Diese Magnete können zu ernsthaften Verletzungen führen, wenn sie verschluckt werden. Halten Sie die Magnete von Kindern fern. Wenn Sie vermuten, dass ein Magnet verschluckt wurde, ziehen Sie umgehend ärztliche Hilfe hinzu.

## Bauphase 81: Anbringen des linken Türgriffs

In dieser Bauphase bringen Sie den linken Türgriff an.

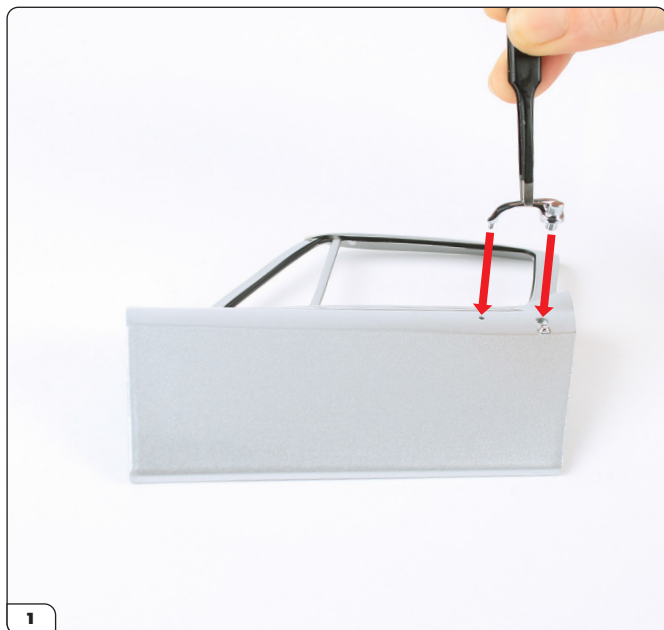


### BAUPHASE 81: TEILELISTE

Bezeichnung
Linke Tür
Linker Türgriff
2 FM-Schrauben



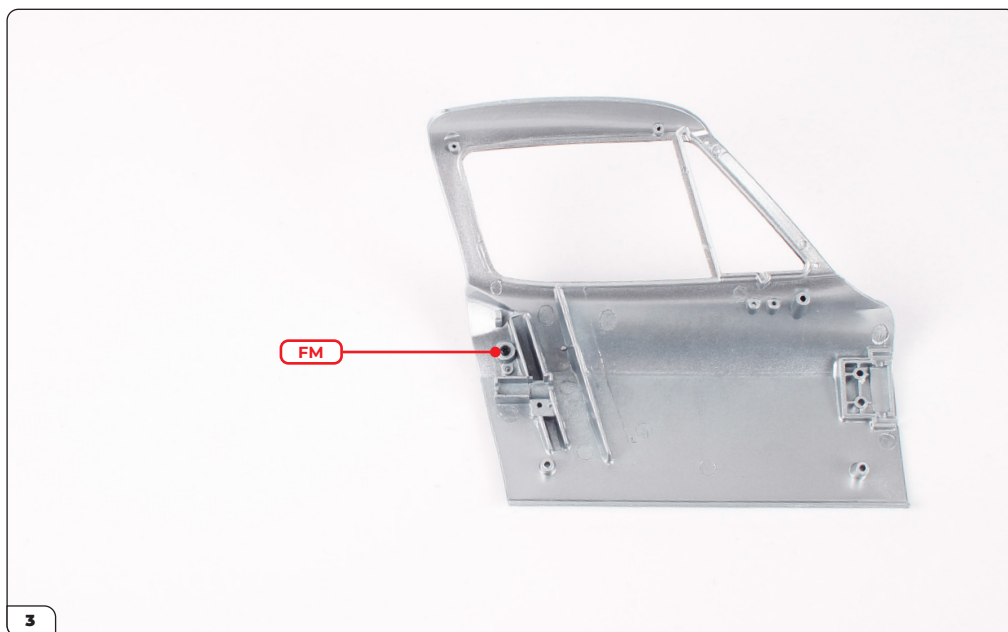
## Bauphase 81: Anbringen des linken Türgriffs



Richten Sie den linken Türgriff wie gezeigt auf die linke Tür aus.



Bringen Sie den Griff an.

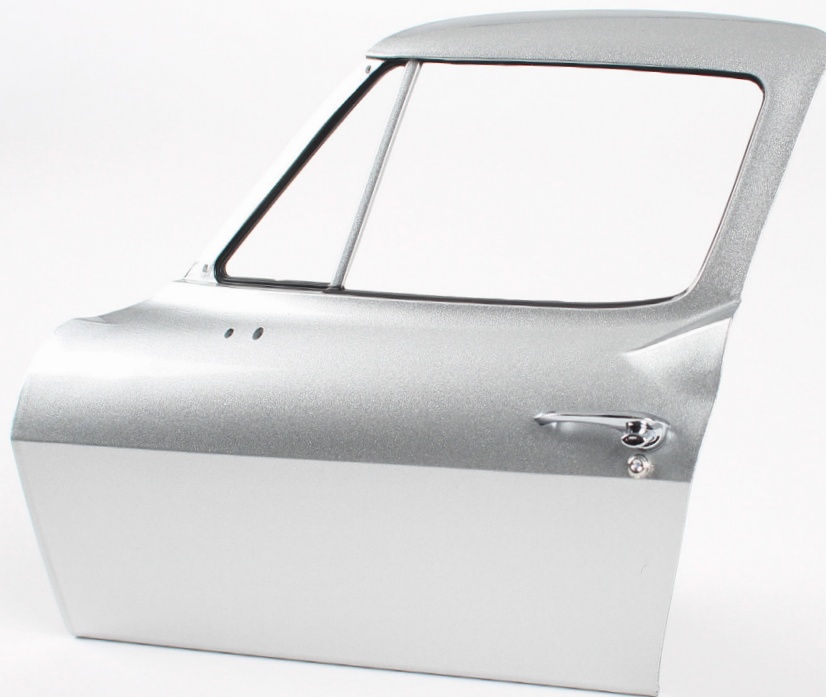


Befestigen Sie den Griff von der anderen Seite mit einer FM-Schraube.

## Bauphase 81: Anbringen des linken Türgriffs

---

BAUPHASE ERLEDIGT



## Bauphase 82: Anbringen des linken Türscharniers

In dieser Bauphase bringen Sie die linke Türscharnierhalterung an und befestigen Sie mithilfe der Scharnierplatte. Legen Sie die linke Türverkleidung vorerst beiseite, da Sie sie erst in der nächsten Bauphase benötigen.



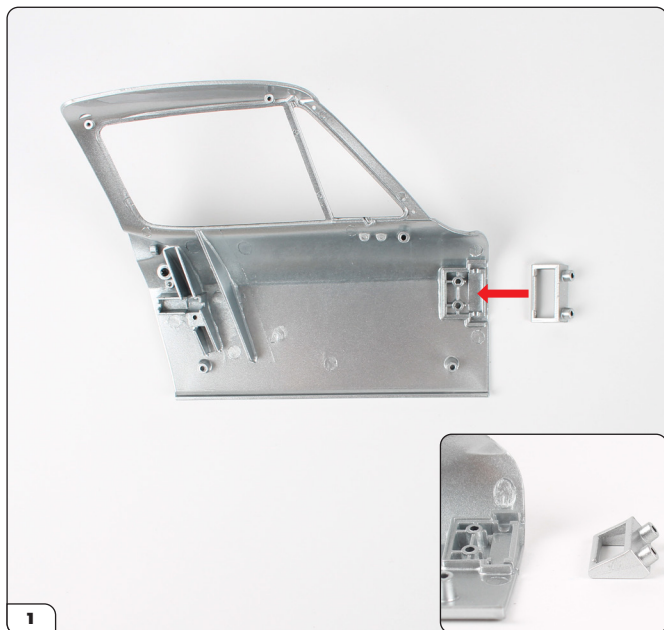
### BAUPHASE 82: TEILELISTE

#### Bezeichnung

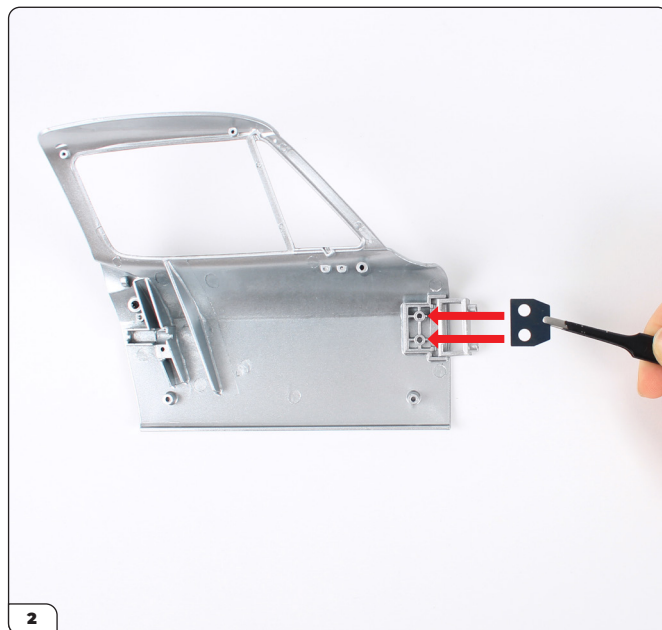
Linkes Türinnenblech
Türscharnierhalterung
Türscharnierplatte
3 VM-Schrauben



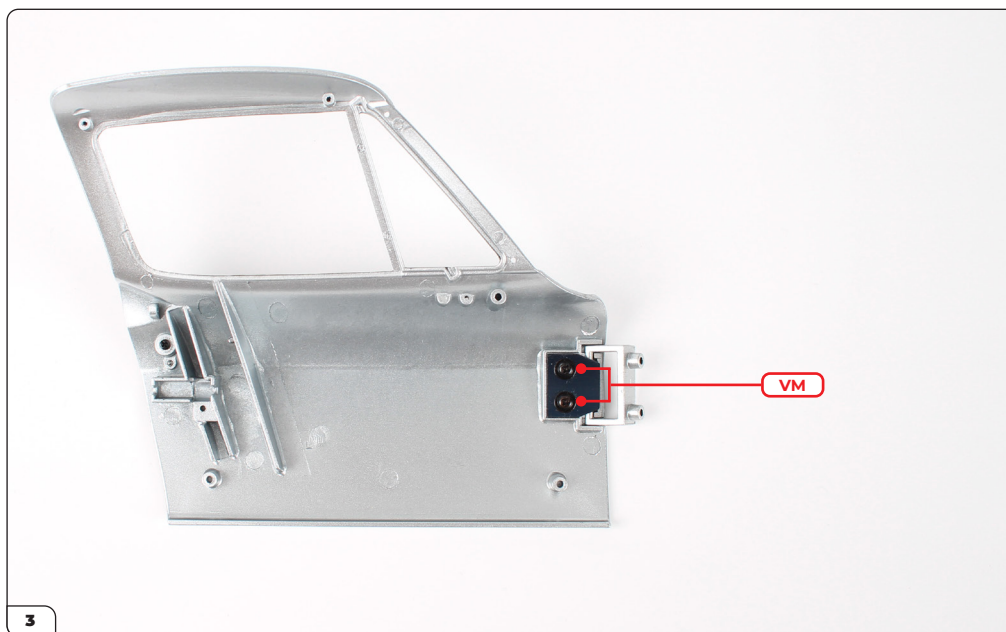
## Bauphase 82: Anbringen des linken Türscharniers



Richten Sie die Türscharnierhalterung auf die linke Tür (Bauphase 81) aus. Die Halterung muss wie gezeigt ausgerichtet sein (siehe kleines Bild).



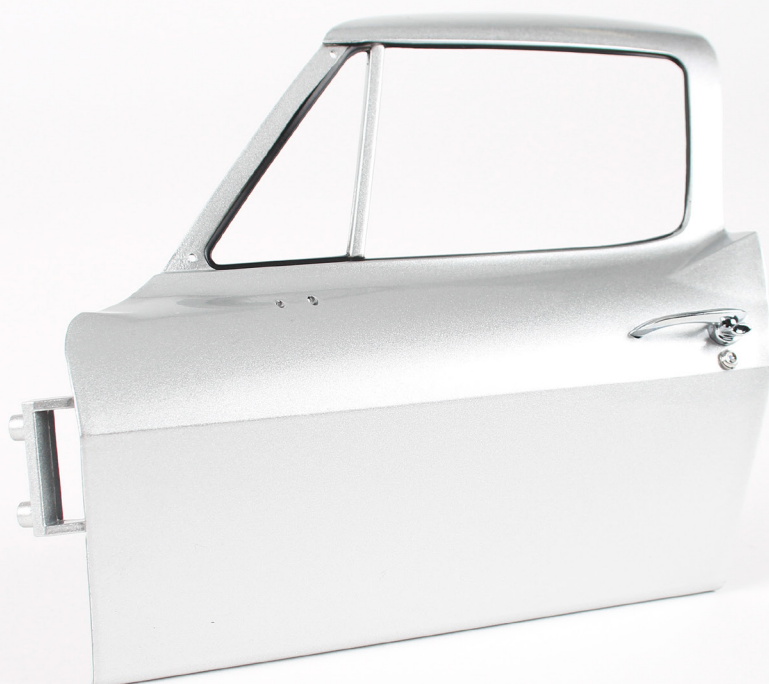
Legen Sie die Scharnierhalterung auf die Tür und richten Sie dann die Türscharnierplatte wie gezeigt aus.



Befestigen Sie die Scharnierplatte mit 2 VM-Schrauben.

## Bauphase 82: Anbringen des linken Türscharniers

BAUPHASE ERLEDIGT





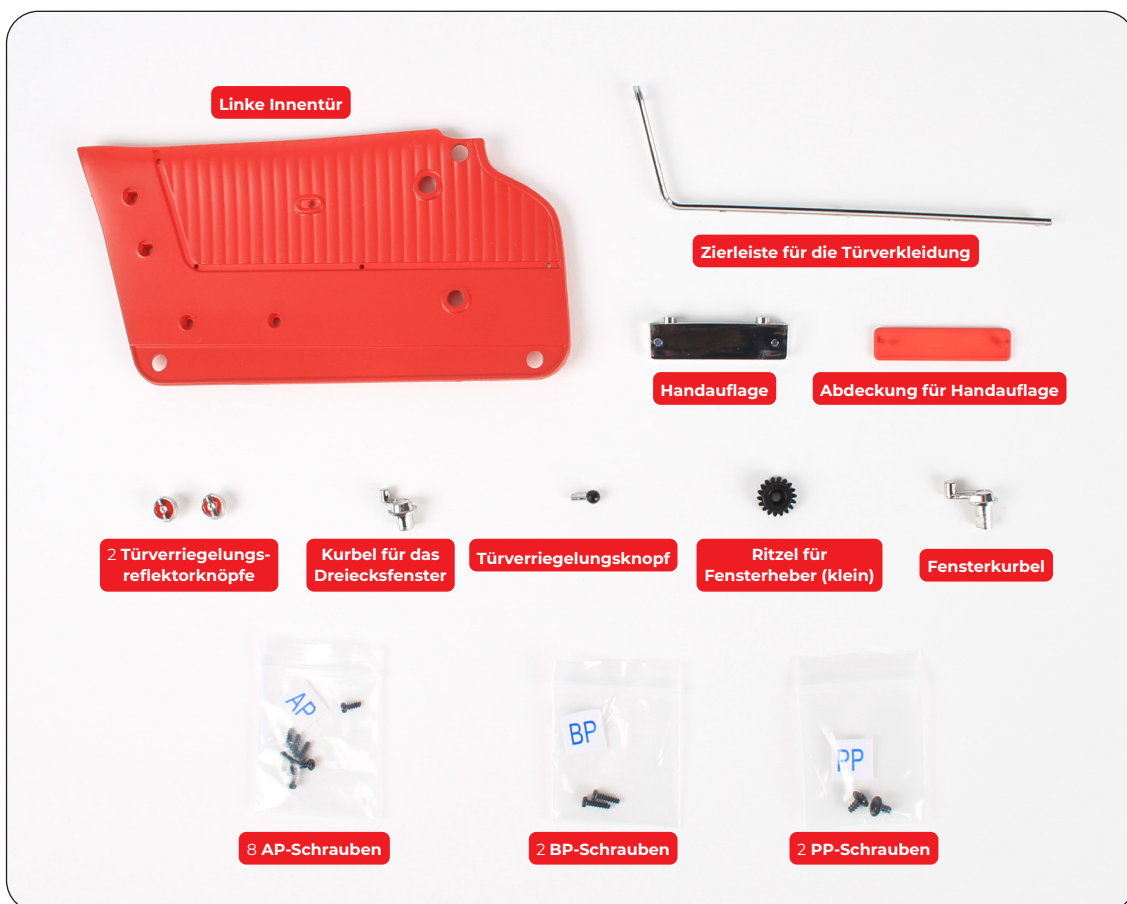
# Bauphase 83: Bestücken der linken Türverkleidung

In dieser Bauphase bestücken Sie die linke Türverkleidung und bringen sie dann am Türinnenblech aus Bauphase 82 an.

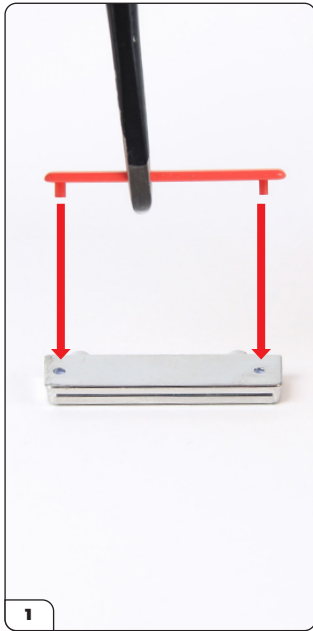


## BAUPHASE 83: TEILELISTE

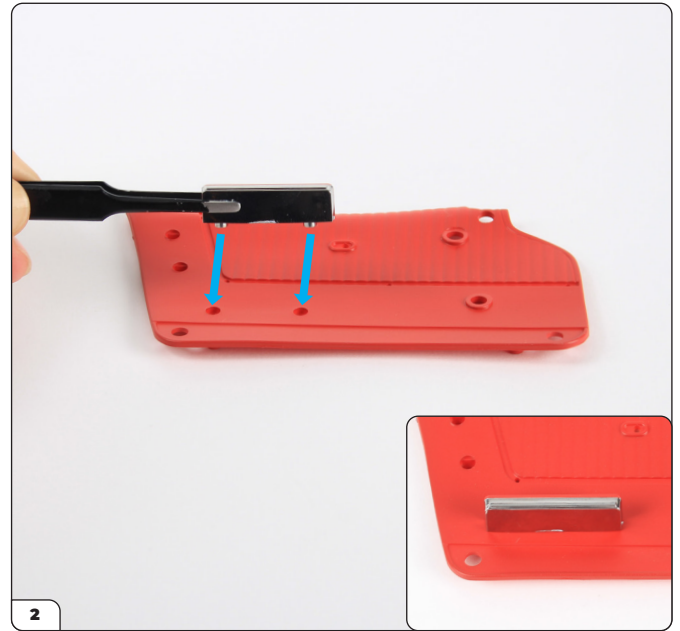
Bezeichnung	Bezeichnung
Linke Innentür	Türverriegelungsknopf
Zierleiste für die Türverkleidung	Ritzel für Fensterheber (klein)
Handauflage	Fensterkurbel
Abdeckung für Handauflage	8 AP-Schrauben
2 Türverriegelungsreflektorknöpfe	2 BP-Schrauben
Kurbel für das Dreiecksfenster	2 PP-Schrauben



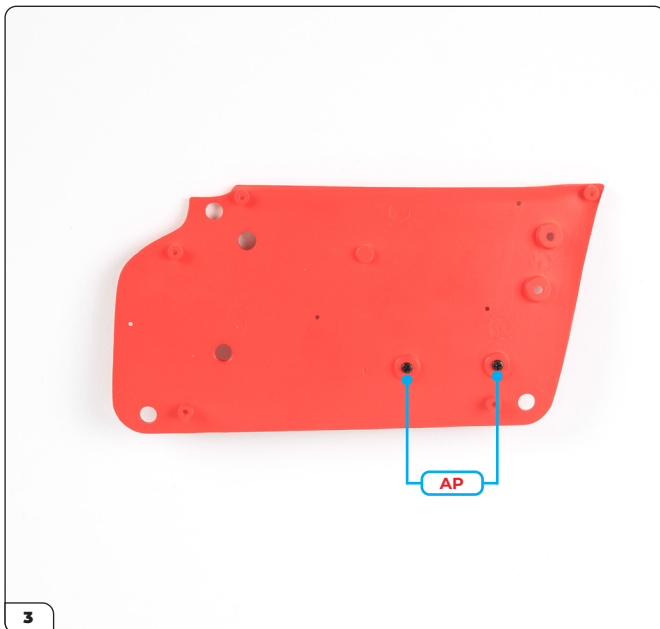
## Bauphase 83: Bestücken der linken Türverkleidung



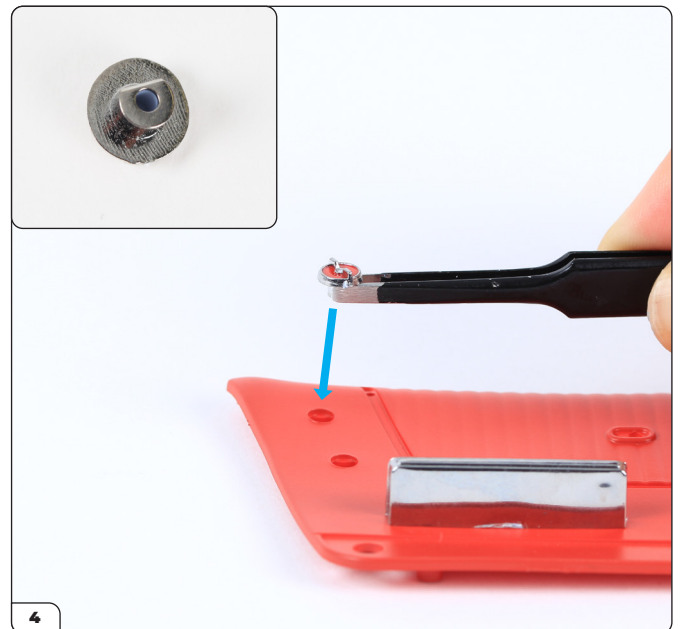
Nehmen Sie die Abdeckung für die Handauflage und stecken Sie sie auf die Handauflage. Die Stifte und die Löcher haben unterschiedliche Größen, damit die Teile nur in einer Richtung zusammengesteckt werden können.



Richten Sie die Handauflage wie gezeigt auf die Türverkleidung aus und stecken Sie die Handauflage dann auf.

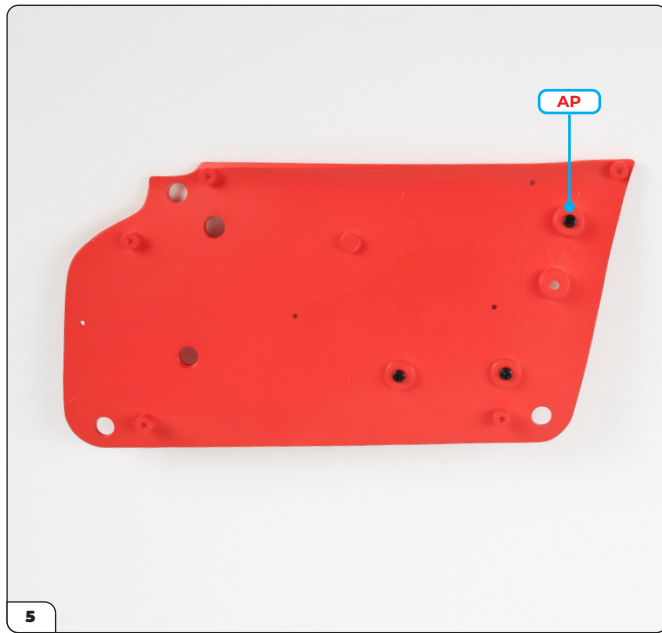


Befestigen Sie die Handauflage von der Unterseite mit 2 AP-Schrauben.



Nehmen Sie die Türverriegelungsreflektorknöpfe. Die beiden Knöpfe haben geformte Schraublöcher (siehe kleines Bild). Stecken Sie einen der Knöpfe wie gezeigt in das geformte Loch.

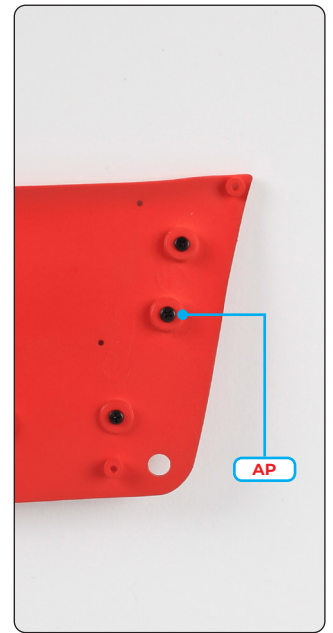
## Bauphase 83: Bestücken der linken Türverkleidung



Befestigen Sie den Knopf von der anderen Seite mit einer AP-Schraube.



Bringen Sie den anderen Reflektorknopf auf die gleiche Weise an und befestigen Sie ihn mit einer AP-Schraube.

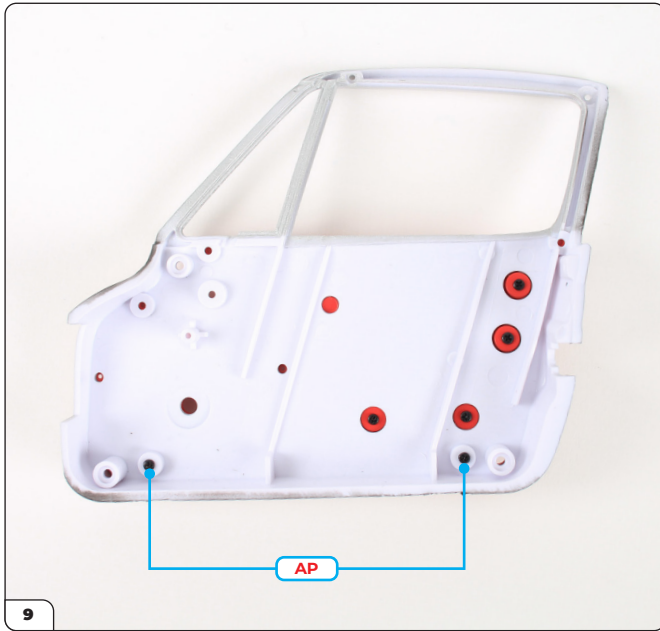


Richten Sie die Türverkleidung auf das linke Türinnenblech aus Bauphase 82 aus.



Bringen Sie die Türverkleidung an, indem Sie die Schraubzapfen in die Löcher stecken.

## Bauphase 83: Bestücken der linken Türverkleidung



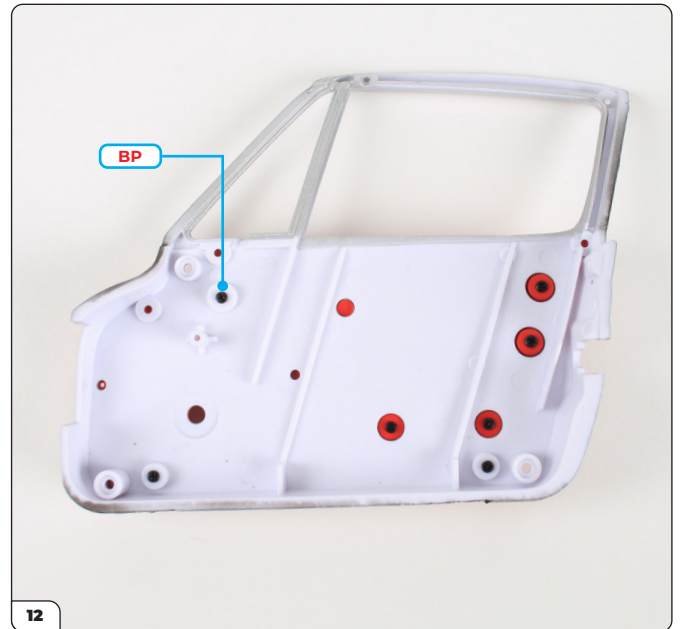
Drehen Sie die Tür um und befestigen Sie die Verkleidung mit 2 AP-Schrauben.



Nehmen Sie die Kurbel für das Dreiecksfenster (eingekreist) und stecken Sie sie in das geformte Loch.



Die kleine Kurbel für das Dreiecksfenster sollte so wie hier gezeigt aussehen.

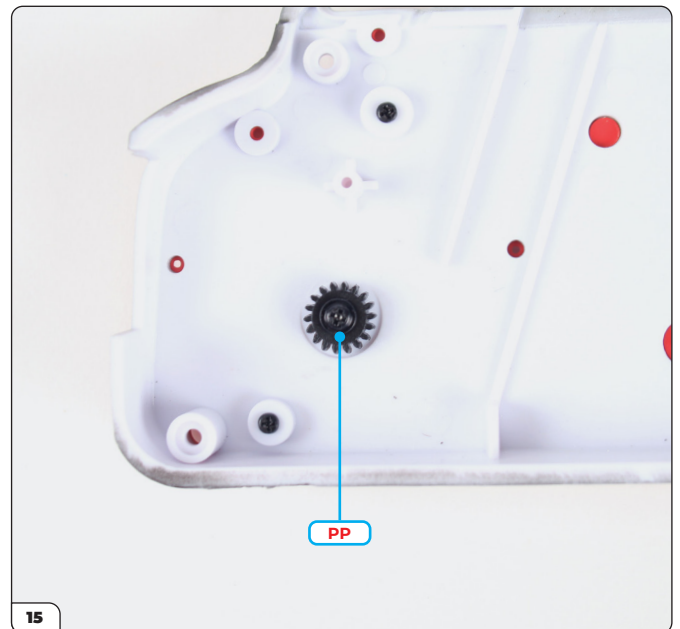
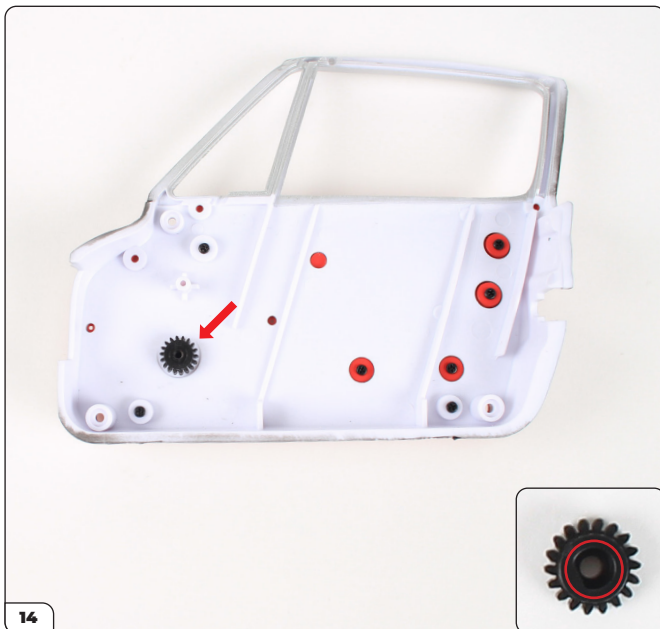


Befestigen Sie die Kurbel mit einer BP-Schraube.

## Bauphase 83: Bestücken der linken Türverkleidung



Stecken Sie die größere Kurbel für das Fenster wie gezeigt in das Loch. Mit dieser Kurbel kann das Fenster später geöffnet und geschlossen werden. Die Kurbel kann beliebig herum eingebaut werden.



Stecken Sie das kleine Ritzel für das Fenster von der Rückseite auf den Zapfen der Kurbel. Der Zapfen der Kurbel ragt durch die Türverkleidung und passt in das geformte Loch des Ritzels (siehe kleines Bild).

Befestigen Sie das Ritzel mit einer PP-Schraube.

## Bauphase 83: Bestücken der linken Türverkleidung



Richten Sie die Zierleiste für die Türverkleidung wie gezeigt aus.



Stecken Sie die Zierleiste auf die Türverkleidung.



Stecken Sie den Türverriegelungsknopf wie gezeigt in das Loch.



## Bauphase 83: Bestücken der linken Türverkleidung

BAUPHASE ERLEDIGT



# Bauphase 84: Zusammenbau des linken Fensters und der linken Tür

In dieser Bauphase bauen Sie den Mechanismus zum Öffnen und Schließen des linken Fensters zusammen und setzen dann die beiden Teile der Tür zusammen.



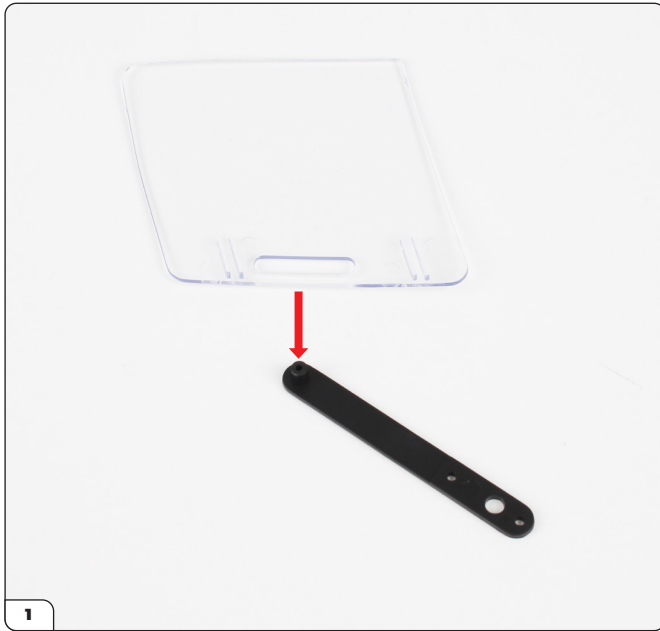
## BAUPHASE 84: TEILELISTE

Bezeichnung	Bezeichnung
Linke Scheibe	Chromleiste für die linke Tür
Linkes Dreiecksfenster	Teppichleiste für die linke Tür
Sicherungsstift	4 DM-Schrauben
Feder	3 FM-Schrauben
Buchse für Sicherungsstift	3 TP-Schrauben
Ritzel für Fenster (groß)	3 WM-Schrauben
Ritzelarm	

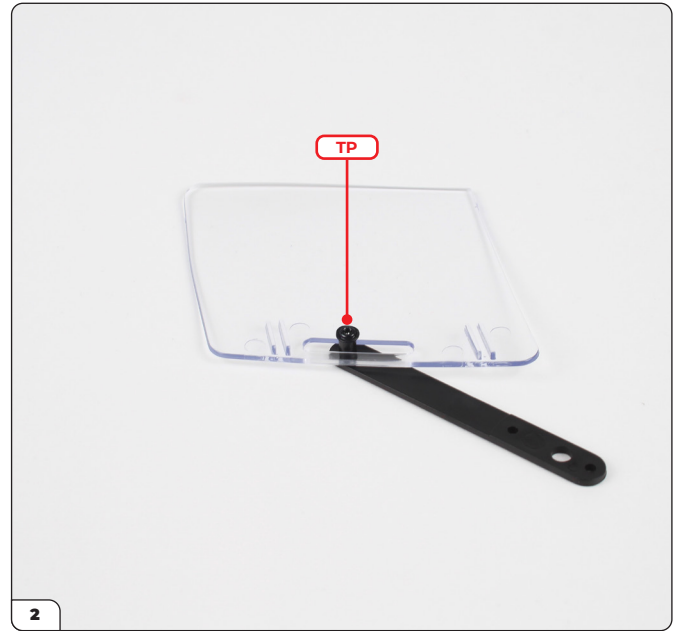




## Bauphase 84: Zusammenbau des linken Fensters und der linken Tür



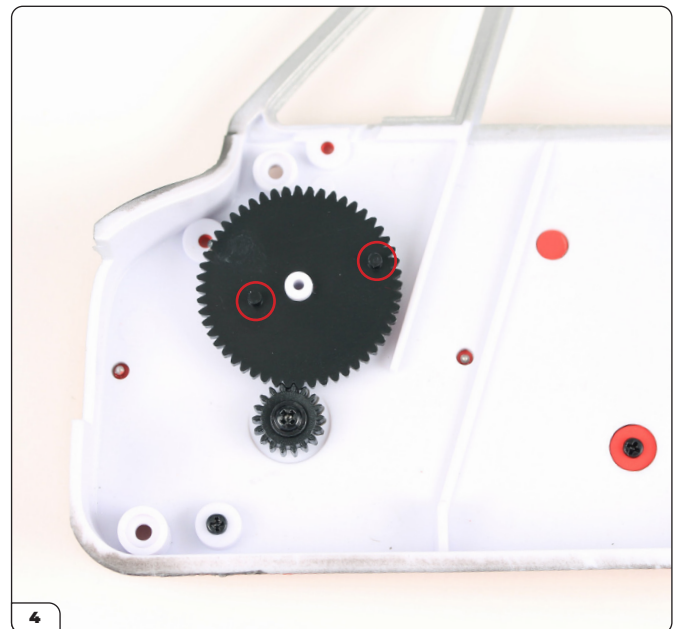
Richten Sie die linke Scheibe auf das erhöhte Schraubloch auf dem Ritzelarm aus.



Legen Sie die Scheibe über den Ritzelarm und befestigen Sie die Teile mit einer TP-Schraube. Der Arm muss sich frei im Schlitz bewegen können.

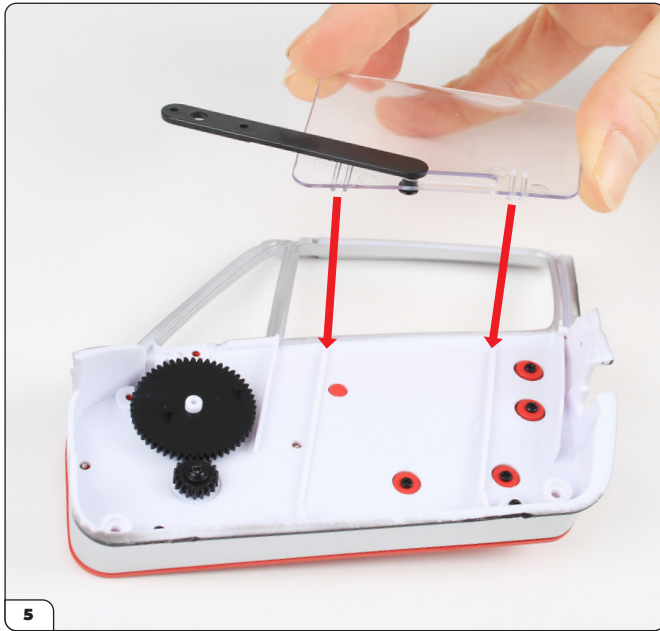


Nehmen Sie die Innentür-Baugruppe (Bauphase 83) und stecken Sie das große Ritzel für das Fenster auf. Die Stifte auf dem Ritzel müssen wie im Bild zu sehen nach oben zeigen.

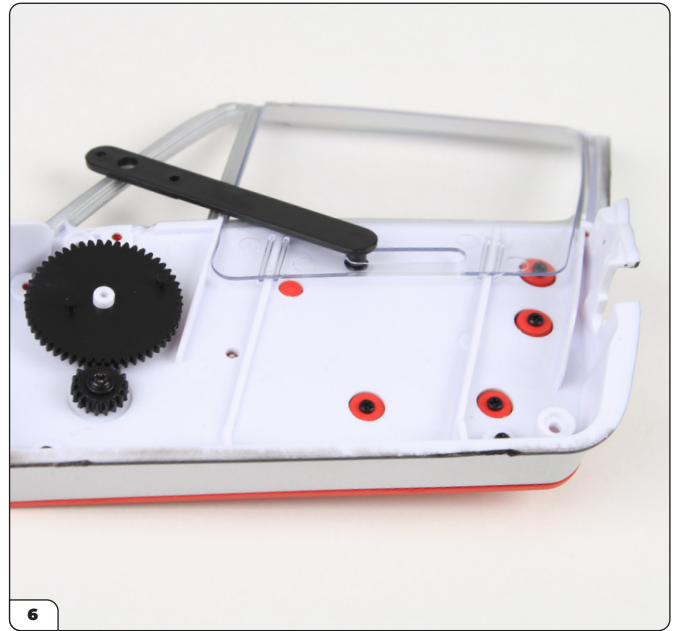


Vergewissern Sie sich, dass die beiden Ritzel ineinander greifen, und drehen Sie dann die Ritzel so, dass die Stifte auf dem großen Ritzel wie gezeigt ausgerichtet sind.

## Bauphase 84: Zusammenbau des linken Fensters und der linken Tür



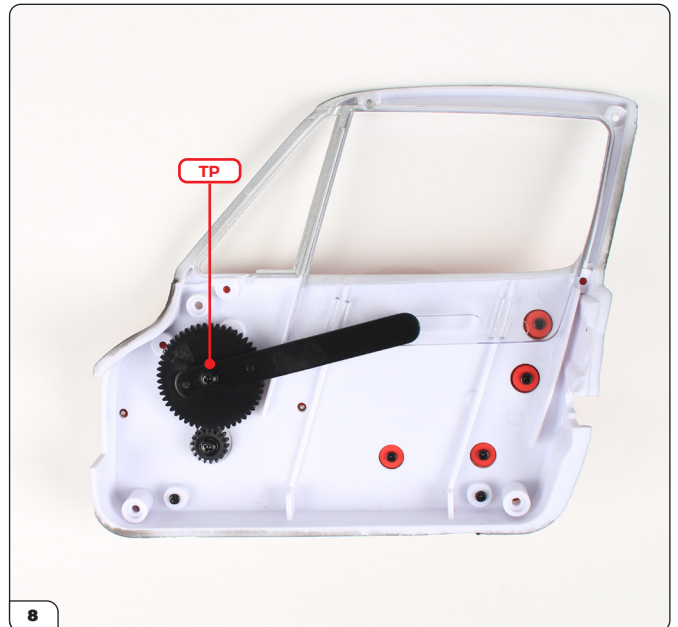
Nehmen Sie die linke Scheibe und richten Sie sie wie gezeigt auf die Baugruppe aus. Die Kanäle in der Scheibe passen über die Rillen im Türblech.



Bringen Sie die Scheibe wie gezeigt an.

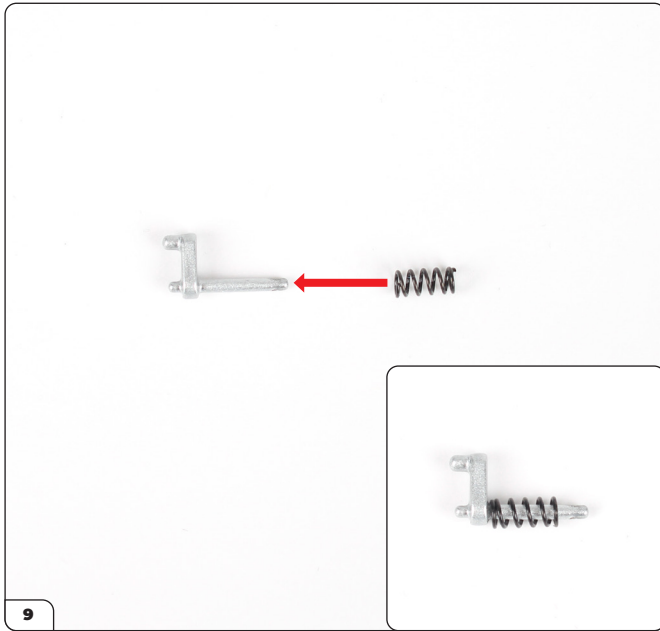


Drücken Sie die kleineren Löcher auf dem Ritzelarm über die Stifte auf dem großen Ritzel.



Befestigen Sie den Ritzelarm mit einer TP-Schraube.

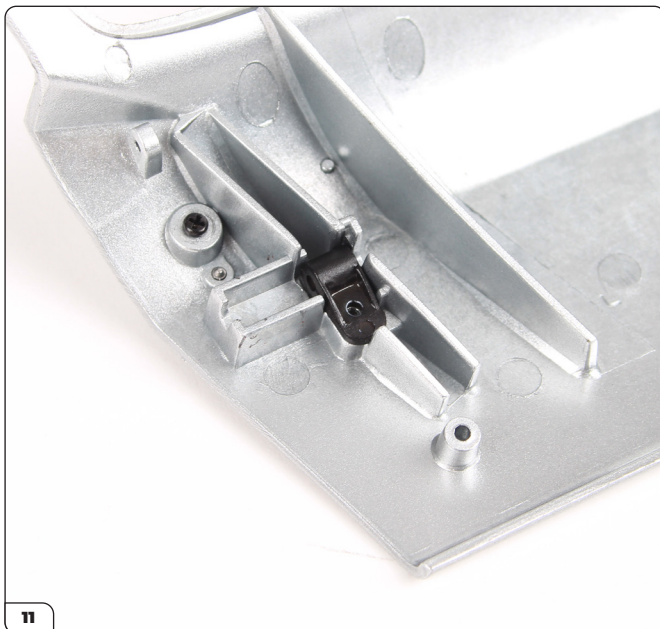
## Bauphase 84: Zusammenbau des linken Fensters und der linken Tür



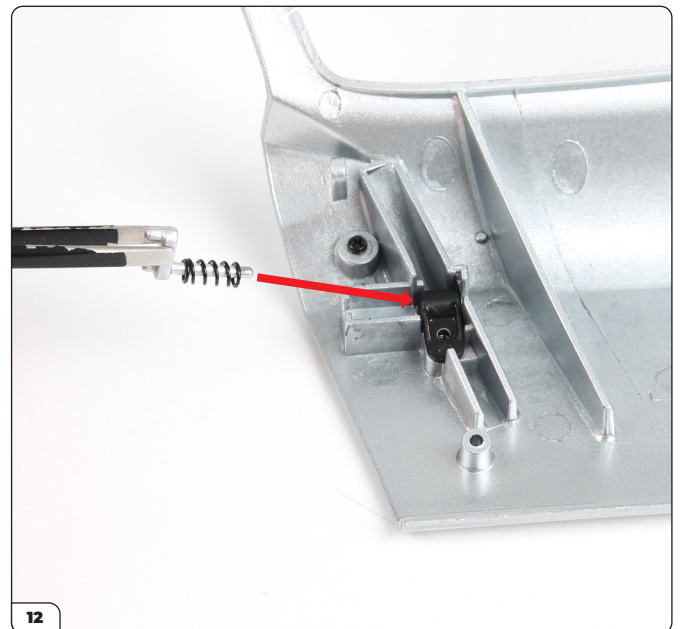
Stecken Sie die Feder auf den Sicherungsstift.



Nehmen Sie die Außentür-Baugruppe (Bauphase 82) und richten Sie die Buchse für den Sicherungsstift wie gezeigt aus. Vergewissern Sie sich, dass die Buchse richtig herum ausgerichtet ist (siehe kleines Bild).



Bringen Sie die Buchse an.

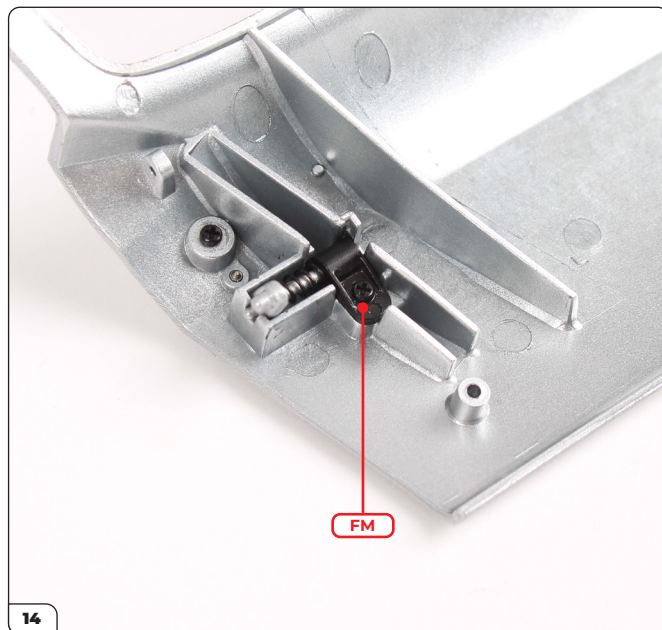


Nehmen Sie den Sicherungsstift und stecken Sie ihn in die Aussparung neben der Buchse. Das Ende des Stifts passt in das Loch an der Seite der Buchse.

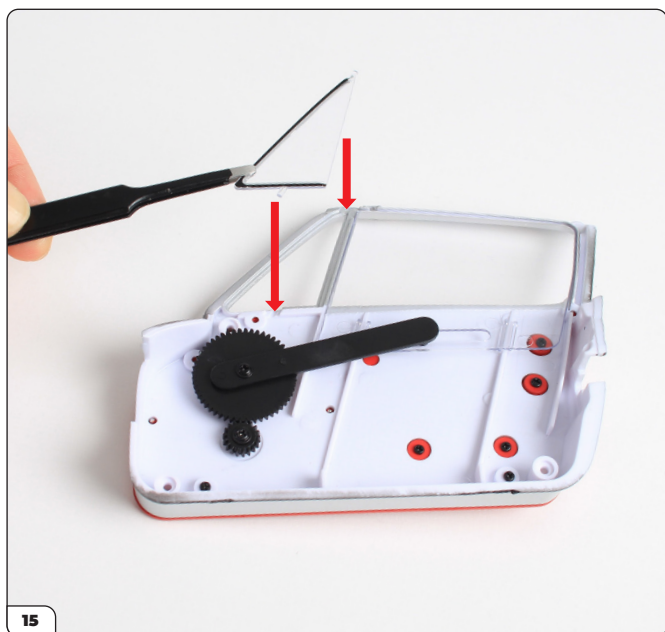
## Bauphase 84: Zusammenbau des linken Fensters und der linken Tür



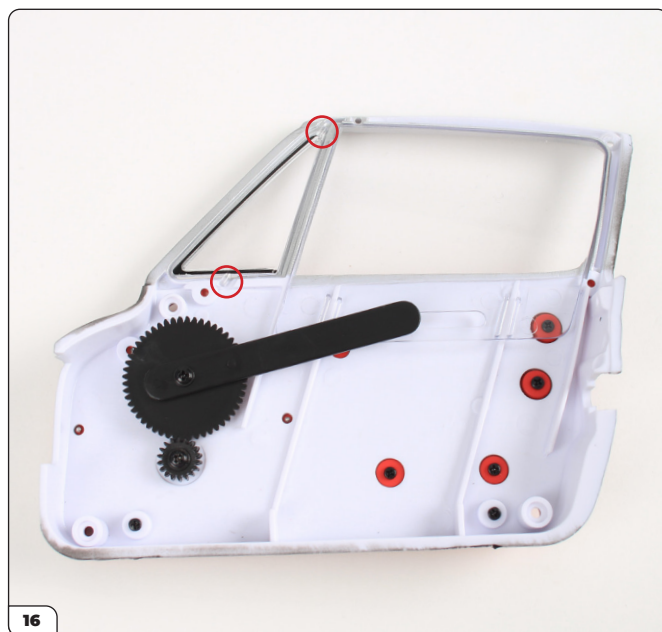
Der eingebaute Sicherungsstift sollte jetzt wie hier gezeigt aussehen.



Befestigen Sie die Buchse mit einer FM-Schraube.

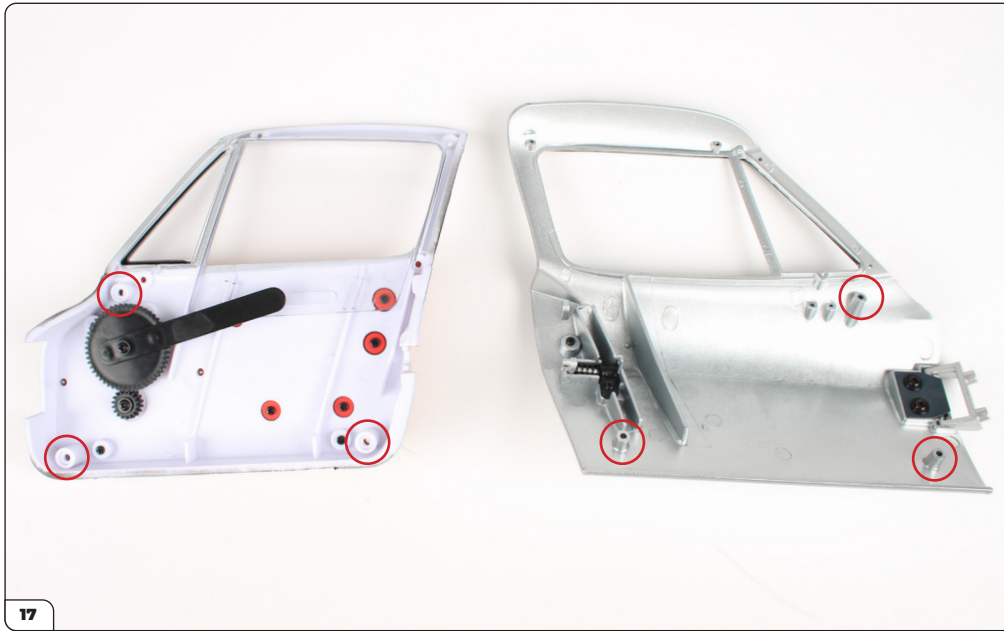


Legen Sie die Außentür-Baugruppe zur Seite und nehmen Sie die Innentür-Baugruppe. Richten Sie das linke Dreiecksfenster wie gezeigt aus.

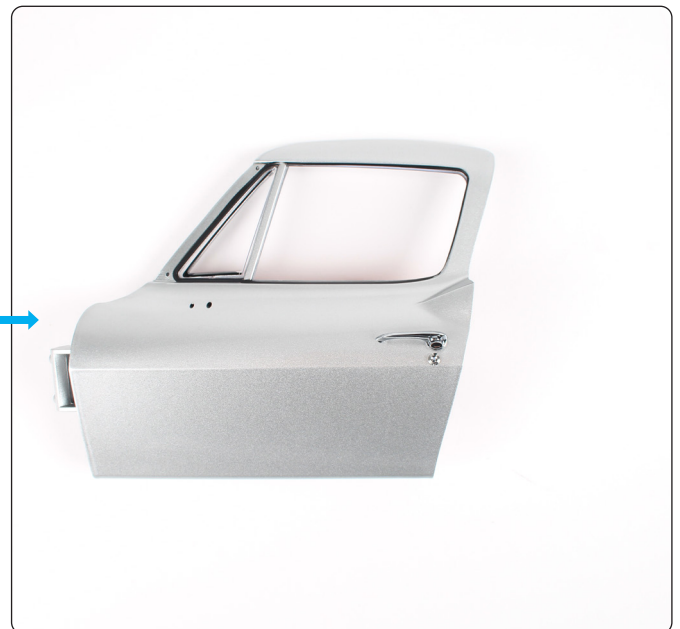


Bringen Sie das linke Dreiecksfenster an. Die Stifte müssen in die Aussparungen greifen.

## Bauphase 84: Zusammenbau des linken Fensters und der linken Tür

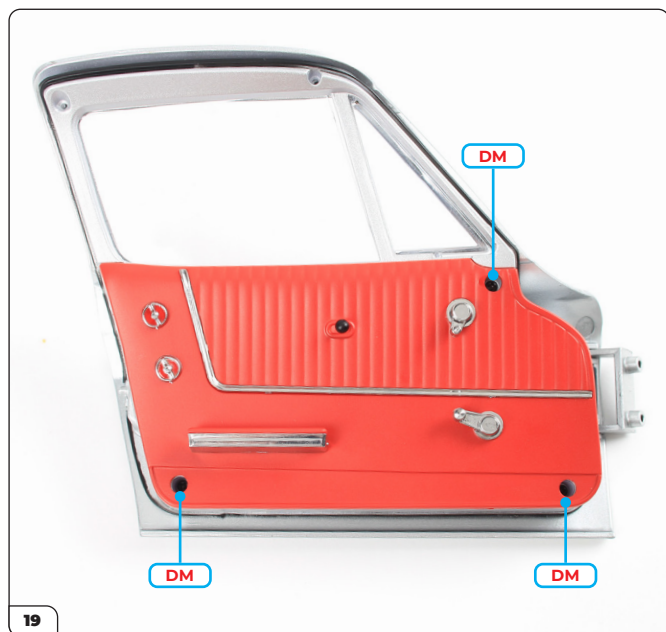


Nehmen Sie die Außentür-Baugruppe. Im Bild sehen Sie die Befestigungspunkte für die beiden Teile.

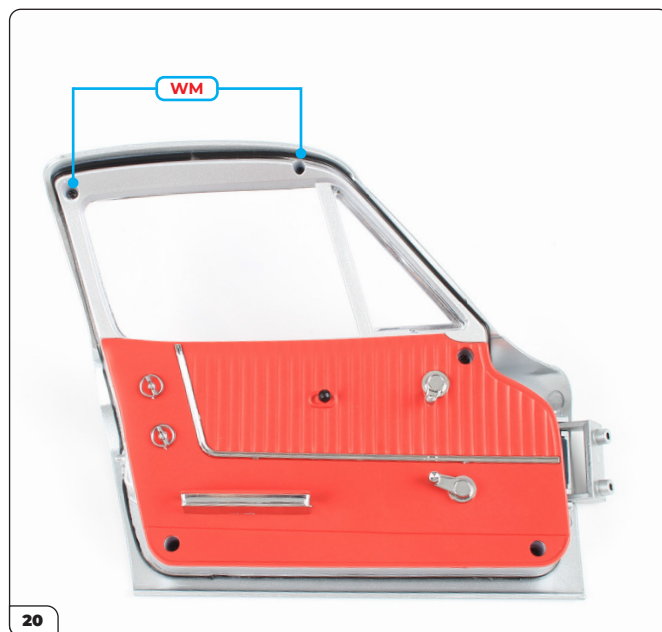


Da die Scheiben lose sind, ist es einfacher, die Außentür an der Innentür anzubringen. Setzen Sie die Teile zusammen und achten Sie dabei darauf, dass die Stifte am Dreiecksfenster nicht verrutschen (siehe Schritt 16).

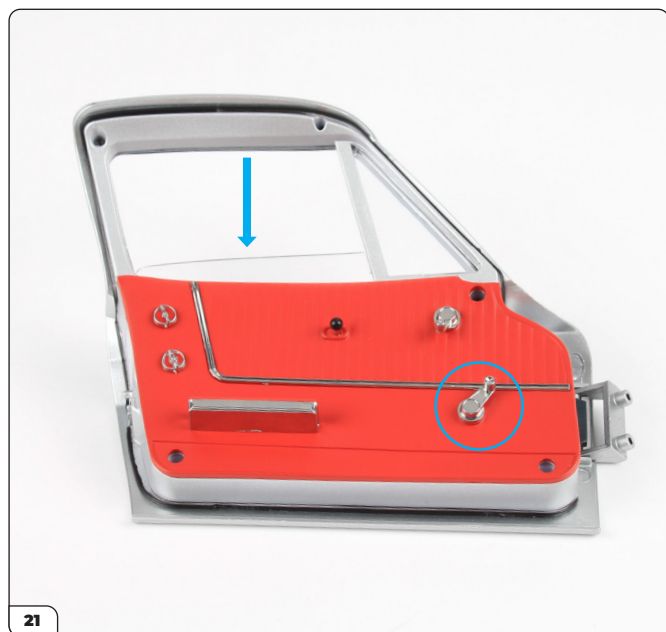
## Bauphase 84: Zusammenbau des linken Fensters und der linken Tür



Befestigen Sie die Teile mit 3 DM-Schrauben.



Befestigen Sie den oberen Teil der Tür mit 2 WM-Schrauben.



Testen Sie den Fensterheber, indem Sie die Fensterkurbel drehen.

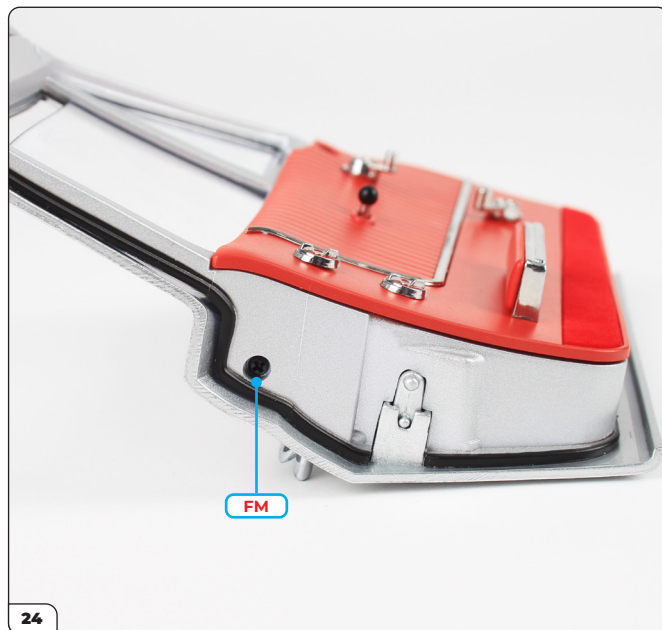


Ziehen Sie die Schutzfolie von der Teppichleiste für die linke Tür ab (siehe kleines Bild) und kleben Sie dann die Ecke vorsichtig an die Türverkleidung.

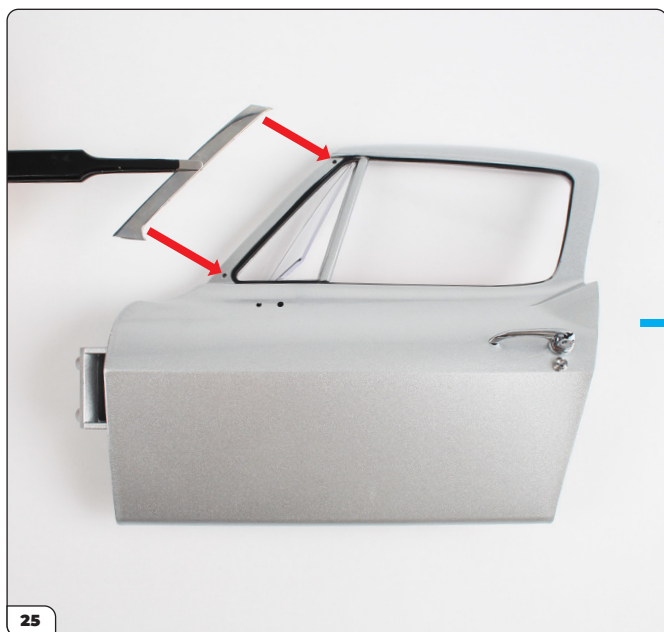
## Bauphase 84: Zusammenbau des linken Fensters und der linken Tür



Kleben Sie die Teppichleiste komplett an. Orientieren Sie sich hierbei an der Vertiefung, um die Teppichleiste richtig auszurichten.



Drehen Sie eine FM-Schraube in das Loch in der Nähe des Sicherungsstifts.



Nehmen Sie die Chromleiste für die linke Tür und richten Sie sie wie gezeigt auf den Bereich neben dem Dreiecksfenster aus. Stecken Sie die Leiste fest in die beiden Löcher.



## Bauphase 84: Zusammenbau des linken Fensters und der linken Tür

BAUPHASE ERLEDIGT





## Bauphase 85: Vorbereitung der Hauptkarosserie

In dieser Bauphase bereiten Sie die Hauptkarosserie vor, indem Sie eine Stützstange abschrauben und Türschlösser anbringen.

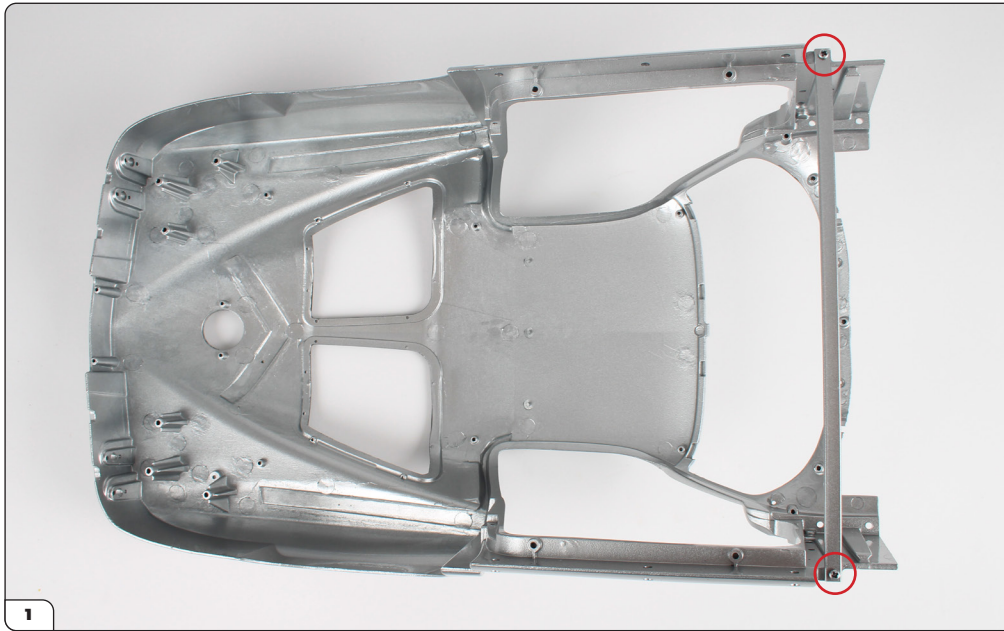


### BAUPHASE 85: TEILELISTE

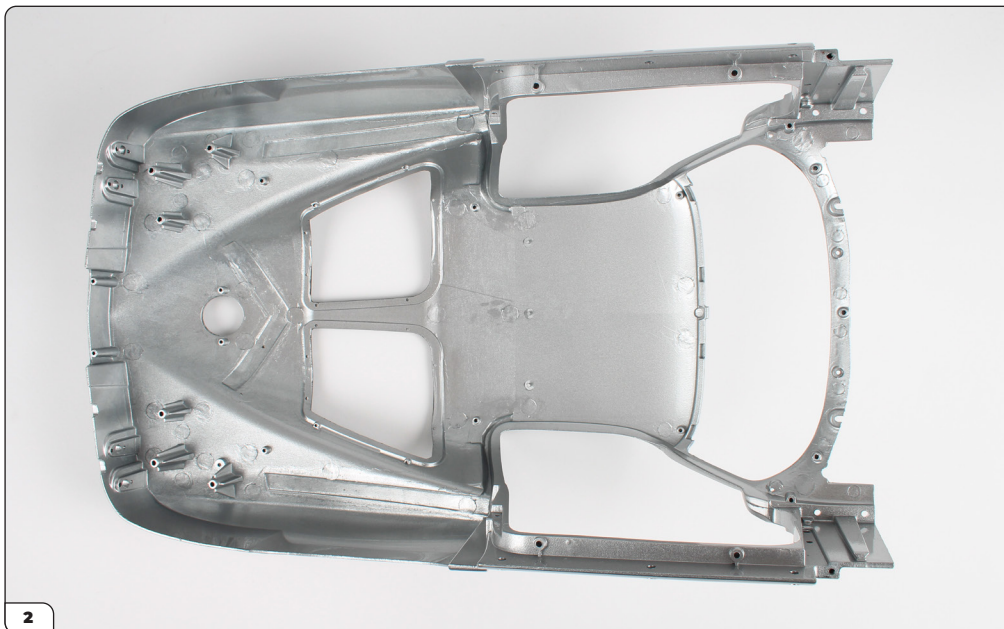
Bezeichnung
Hauptkarosserie
Türschloss (L)
Türschloss (R)
3 AP-Schrauben



## Bauphase 85: Vorbereitung der Hauptkarosserie

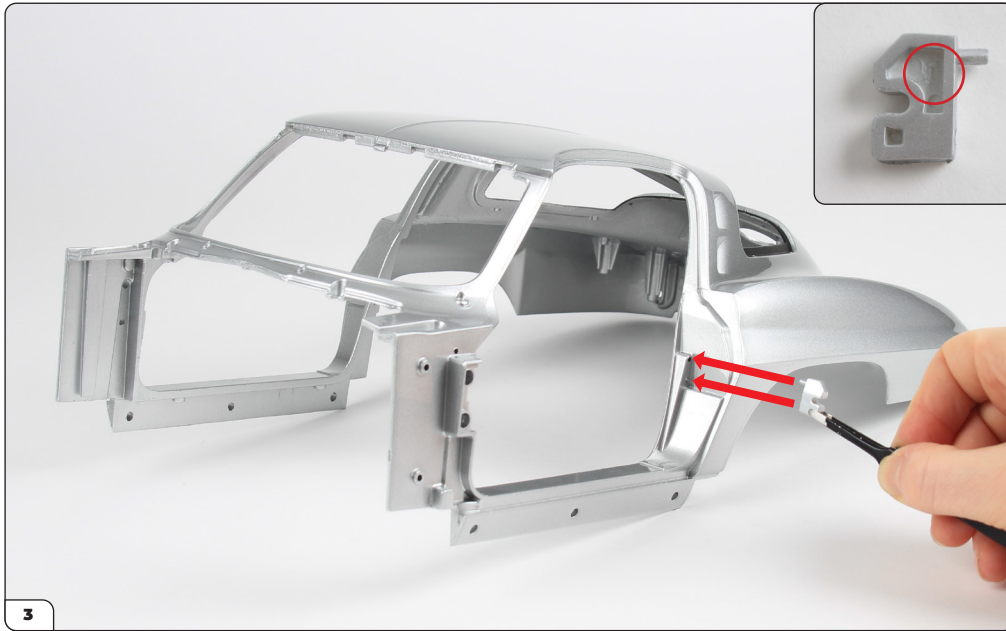


Nehmen Sie die Hauptkarosserie und drehen Sie die Schrauben (eingekreist) heraus, mit denen die Stützstange festgehalten wird.



Entfernen Sie die Stützstange. Die Stange und die Schrauben werden nicht mehr benötigt.

## Bauphase 85: Vorbereitung der Hauptkarosserie

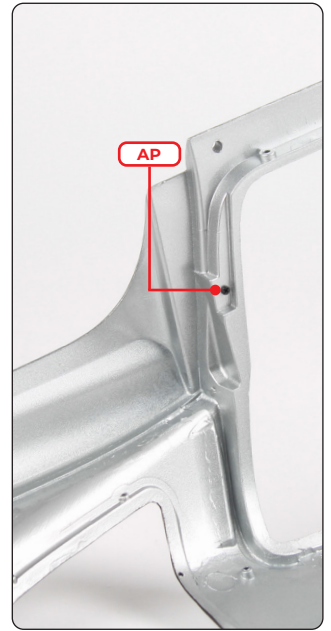
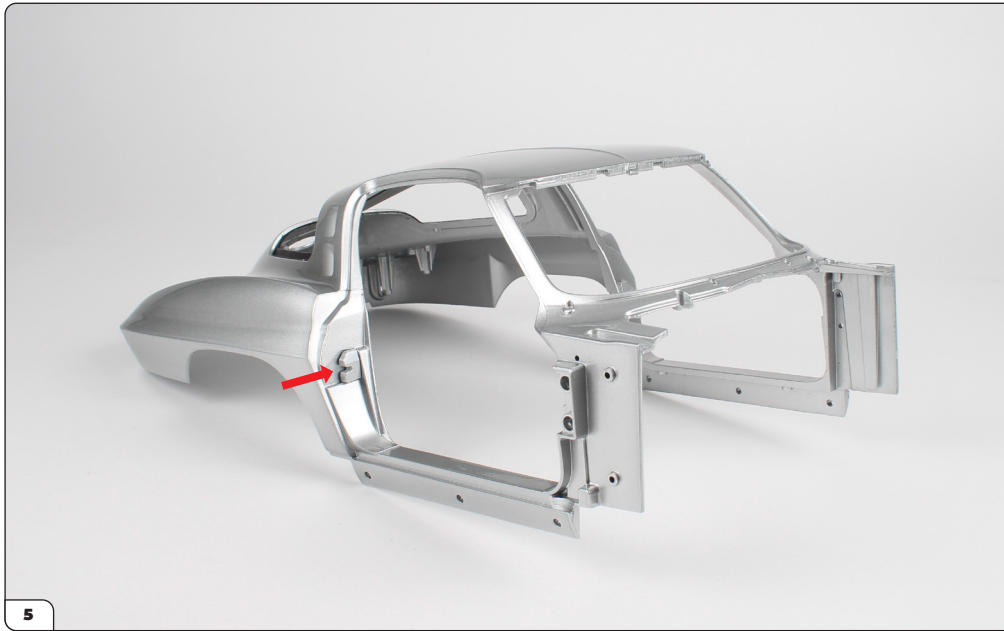


Nehmen Sie das linke Türschloss, das mit einem „L“ beschriftet ist (siehe kleines Bild). Richten Sie das Türschloss auf die linke Seite der Hauptkarosserie aus.



Stecken Sie das Türschloss auf und befestigen Sie es dann von der Innenseite mit einer AP-Schraube.

## Bauphase 85: Vorbereitung der Hauptkarosserie



Bringen Sie das rechte Türschloss (mit „R“ beschriftet) auf der anderen Seite an und befestigen Sie es auf die gleiche Weise mit einer AP-Schraube.

BAUPHASE ERLEDIGT

