



# Paket 11

## BAUANLEITUNGEN

**BAUPHASE 86: ANBRINGEN DES RECHTEN  
TÜRGRIFFS**

**BAUPHASE 90: ANBRINGEN DER  
WINDSCHUTZSCHEIBE**

**BAUPHASE 87: ANBRINGEN DES RECHTEN  
TÜRSCHARNIERS**

**BAUPHASE 91: ANBRINGEN DER GETEILTEN  
HECKSCHEIBE**

**BAUPHASE 88: BESTÜCKEN DER RECHTEN  
TÜRVERKLEIDUNG**

**BAUPHASE 92: VORBEREITEN DER  
DACHVERKLEIDUNG**

**BAUPHASE 89: ZUSAMMENBAU DES RECHTEN  
FENSTERS UND DER RECHTEN TÜR**

General Motors-Markenzeichen unter Lizenz von Premium & Collectibles Trading Co. Ltd. im Namen von Agora Models verwendet.

**AGORA**  
MODELS®

## Experten-Tipp

---

Für jedes Teil werden Ersatzschrauben mitgeliefert. Ab und zu erhalten Sie eventuell die Anweisung, Ersatz- oder nicht benutzte Schrauben für eine spätere Bauphase aufzuheben. Heben Sie diese Ersatzteile an einem sicheren Ort auf und beschriften Sie sie entsprechend.

Vergewissern Sie sich, dass Sie die Schrauben nicht verwechseln. Sie sehen zwar ähnlich aus, aber die Gewinde weichen leicht voneinander ab. Die Verwendung falscher Schrauben kann zu Schäden an den Teilen führen.

Wenn Sie Teile mit mehreren Schrauben fixieren, drehen Sie zunächst alle Schrauben lose ein, um zu prüfen, ob alle Teile richtig ausgerichtet sind. Ziehen Sie sie dann vorsichtig und nicht zu fest in der Reihenfolge an, in der Sie sie eingesetzt haben.

Der Schraubendreher kann magnetisiert werden, indem Sie einen Magnet (z. B. einen Kühlschrankmagnet) mehrmals darüber ziehen. Hierdurch kann dieser die Schrauben halten und so den Zusammenbau erleichtern.

Wenn sich eine Schraube schwer in ein Metallteil eindrehen lässt, drehen Sie sie nicht mit Gewalt ein, da Sie hierdurch den Schraubenkopf abscheren können. Drehen Sie die Schraube wieder heraus und reiben Sie dann das Gewinde mit etwas Vaseline, Seife oder Leichtöl ein. Hierdurch wird das Gewinde geschmiert und Sie können die Schraube leichter eindrehen.

Für den Bau dieses Modells erhalten Sie viele Teile, die Sie sofort zusammenbauen werden (indem Sie die Anleitung in der jeweiligen Bauphase befolgen), und andere Teile, die Sie vorerst sicher verstauen sollten, um sie in späteren Bauphasen zu verwenden.

Links und rechts! Wenn Sie Ihre Corvette bauen, bezieht sich die linke oder rechte Seite auf die jeweilige Seite, wenn Sie im Auto sitzen.



**WARNUNG:** Einige Teile werden mithilfe von Magneten zusammengebaut. Diese Magnete können zu ernsthaften Verletzungen führen, wenn sie verschluckt werden. Halten Sie die Magnete von Kindern fern. Wenn Sie vermuten, dass ein Magnet verschluckt wurde, ziehen Sie umgehend ärztliche Hilfe hinzu.

## Bauphase 86: Anbringen des rechten Türgriffs

Sie beginnen jetzt mit dem Bau der rechten Tür. Die Bauschritte sind wie zuvor: Sie bringen zuerst den Griff an.

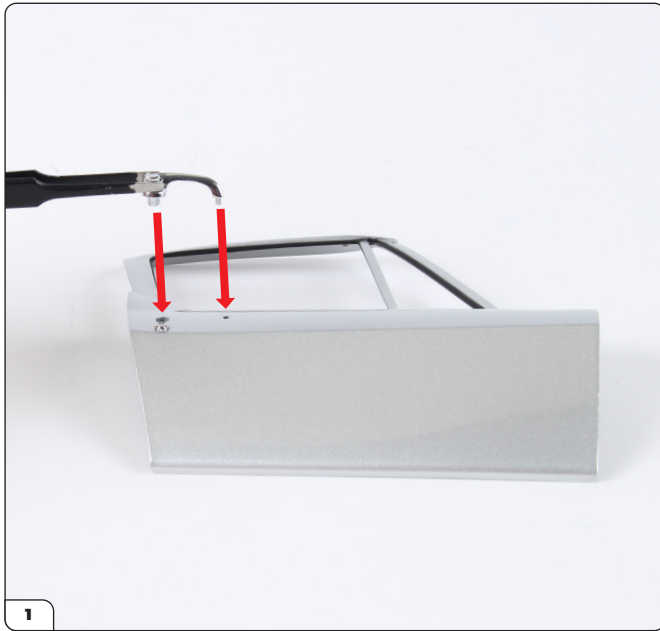


### BAUPHASE 86: TEILELISTE

Bezeichnung
Rechte Tür
Rechter Türgriff
2 FM-Schrauben



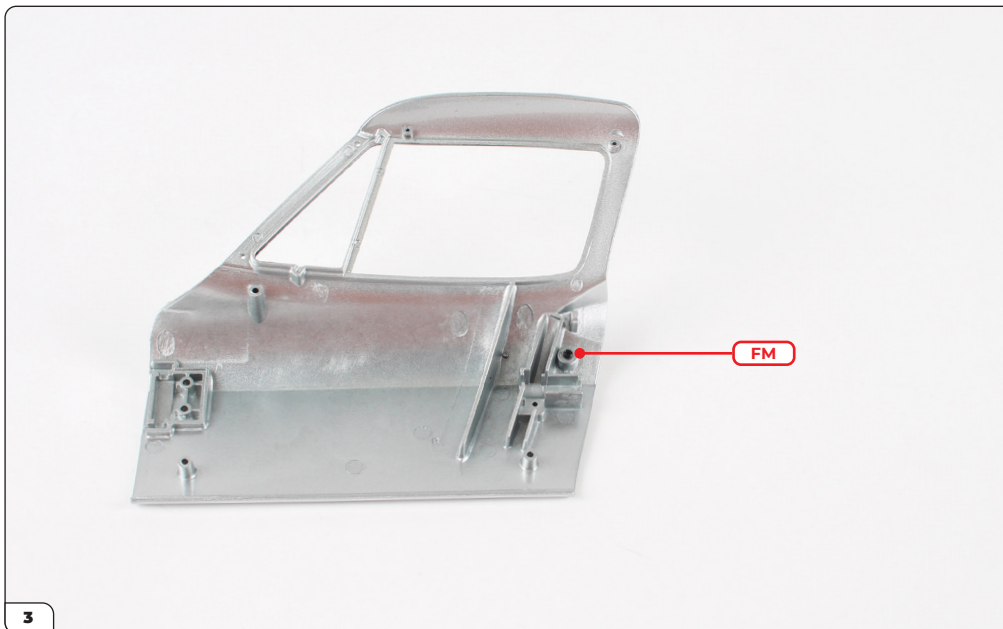
## Bauphase 86: Anbringen des rechten Türgriffs



Richten Sie den rechten Türgriff wie gezeigt auf die rechte Tür aus.



Bringen Sie den Griff an.



Befestigen Sie den Griff von der anderen Seite mit einer FM-Schraube.

## Bauphase 86: Anbringen des rechten Türgriffs

---

BAUPHASE ERLEDIGT



## Bauphase 87: Anbringen des rechten Türscharniers

In dieser Bauphase bringen Sie die rechte Türscharnierhalterung an und befestigen sie mithilfe der Scharnierplatte. Legen Sie die rechte Türverkleidung vorerst beiseite, da Sie sie erst in der nächsten Bauphase benötigen.



### BAUPHASE 87: TEILELISTE

#### Bezeichnung

Rechtes Türinnenblech

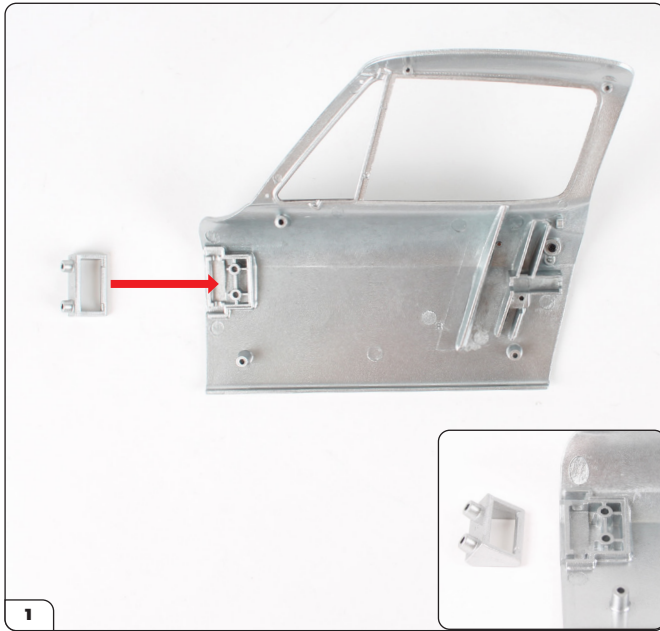
Türscharnierhalterung

Türscharnierplatte

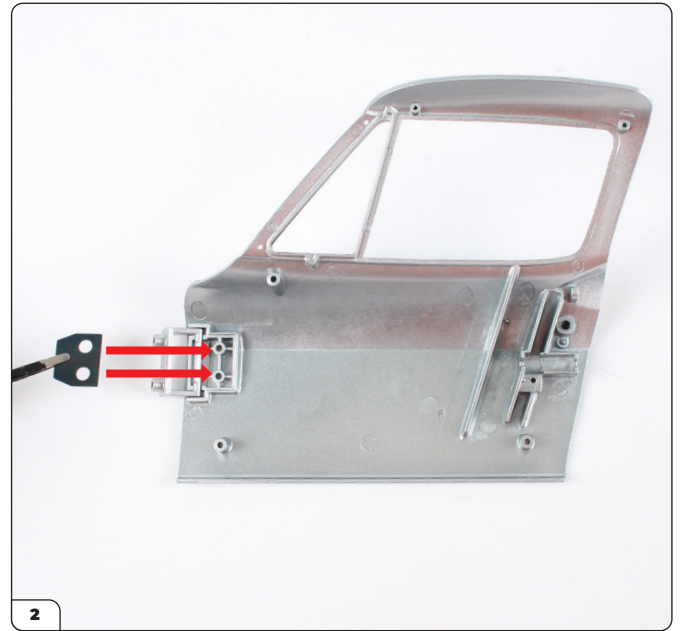
3 VM-Schrauben



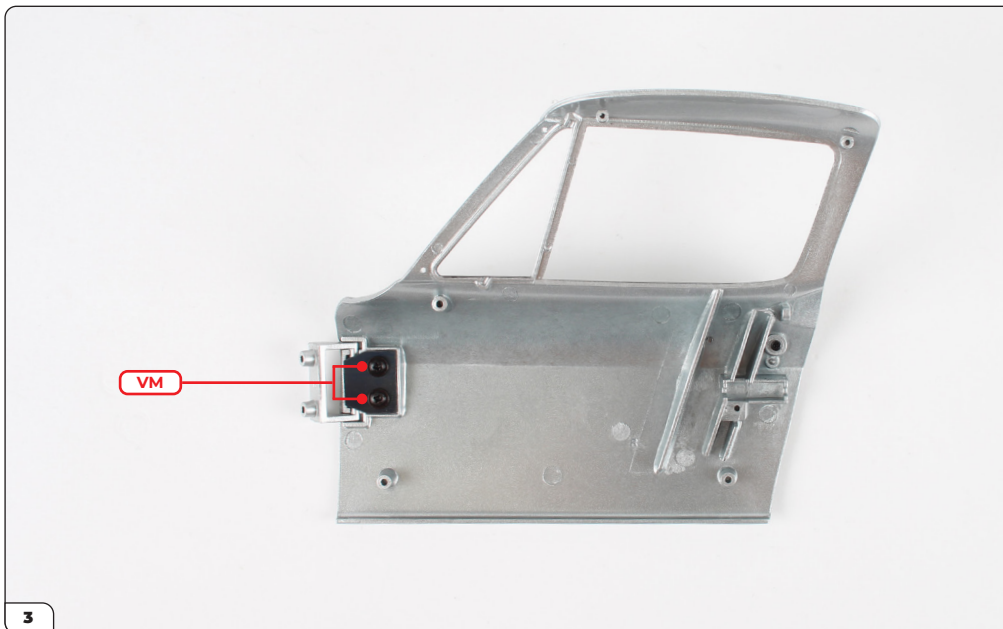
## Bauphase 87: Anbringen des rechten Türscharniers



Richten Sie die Türscharnierhalterung auf die rechte Tür (Bauphase 86) aus. Die Halterung muss wie gezeigt ausgerichtet sein (siehe kleines Bild).



Legen Sie die Scharnierhalterung auf die Tür und richten Sie dann die Türscharnierplatte wie gezeigt aus.



Befestigen Sie die Scharnierplatte mit 2 VM-Schrauben.

## Bauphase 87: Anbringen des rechten Türscharniers

BAUPHASE ERLEDIGT





# Bauphase 88: Bestücken der rechten Türverkleidung

In dieser Bauphase bestücken Sie die rechte Türverkleidung und bringen sie dann am Türinnenblech aus Bauphase 87 an.

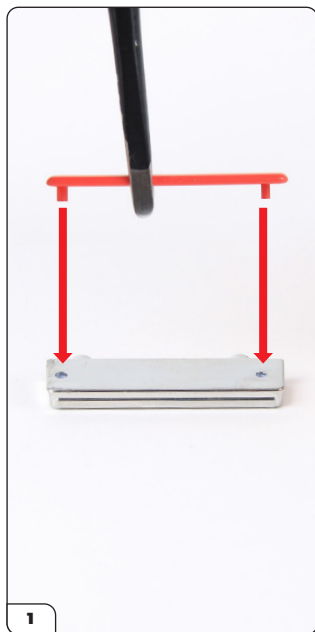


## BAUPHASE 88: TEILELISTE

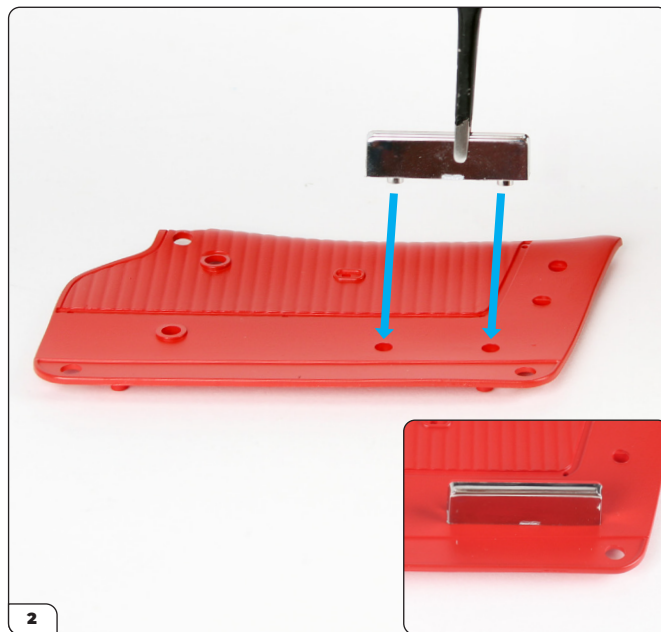
Bezeichnung	Bezeichnung
Rechte Türverkleidung	Türverriegelungsknopf
Zierleiste für die Türverkleidung	Fensterkurbel
Handauflage	Ritzel für Fensterheber (klein)
Abdeckung für Handauflage	8 AP-Schrauben
2 Türverriegelungsreflektorknöpfe	2 BP-Schrauben
Kurbel für das Dreiecksfenster	2 PP-Schrauben



## Bauphase 88: Bestücken der rechten Türverkleidung



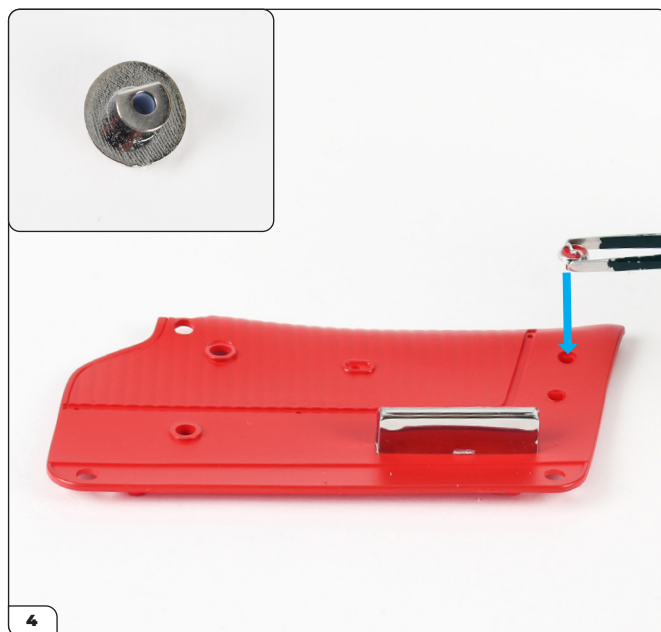
Nehmen Sie die Abdeckung für die Handauflage und stecken Sie sie auf die Handauflage. Die Stifte und die Löcher haben unterschiedliche Größen, damit die Teile nur in einer Richtung zusammengesteckt werden können.



Richten Sie die Handauflage wie gezeigt auf die Türverkleidung aus und stecken Sie die Handauflage dann auf.



Befestigen Sie die Handauflage von der Unterseite mit 2 AP-Schrauben.

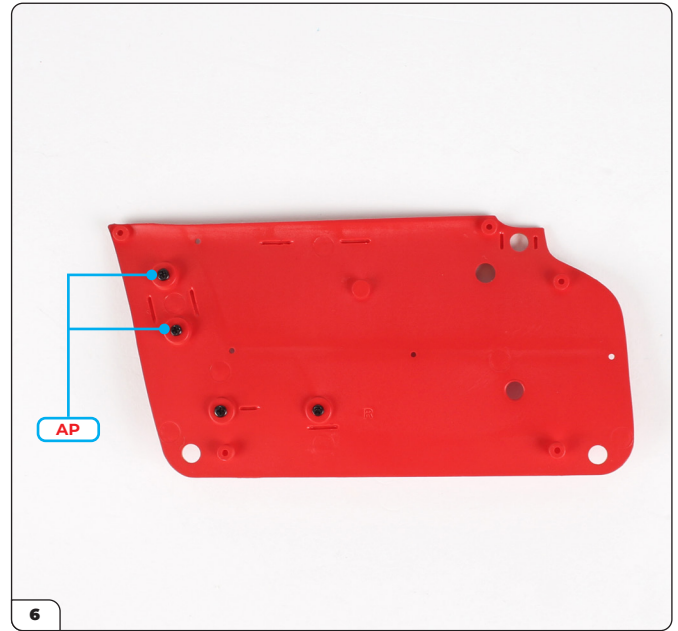


Nehmen Sie die Türverriegelungsreflektorknöpfe. Die beiden Knöpfe haben geformte Schraublöcher (siehe kleines Bild). Stecken Sie einen der Knöpfe wie gezeigt in das geformte Loch.

## Bauphase 88: Bestücken der rechten Türverkleidung



Bringen Sie den anderen Reflektorknopf auf die gleiche Weise an.



Befestigen Sie den Knopf von der anderen Seite mit 2 AP-Schrauben.

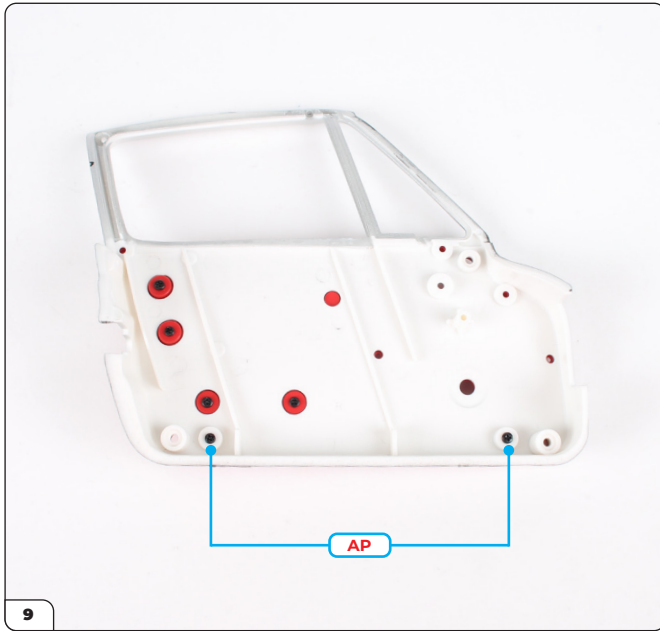


Richten Sie die Türverkleidung auf das rechte Türinnenblech aus Bauphase 87 aus.



Bringen Sie die Türverkleidung an, indem Sie die Schraubzapfen in die Löcher stecken.

## Bauphase 88: Bestücken der rechten Türverkleidung



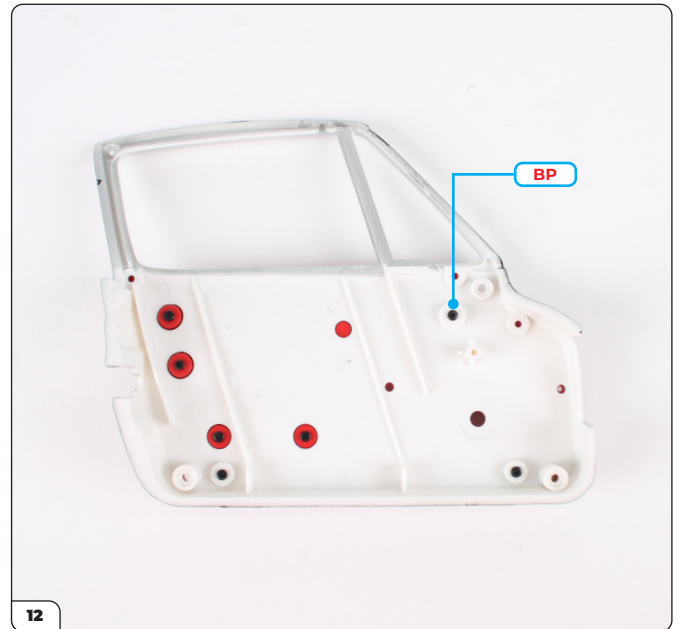
Drehen Sie die Baugruppe um und befestigen Sie die Türverkleidung mit 2 AP-Schrauben.



Nehmen Sie die kleinere Kurbel für das Dreiecksfenster (eingekreist) und stecken Sie sie in das geformte Loch.

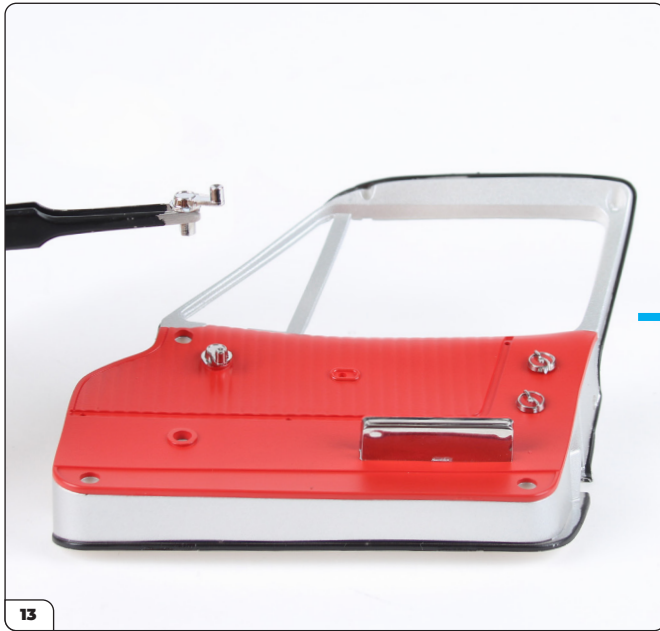


Die kleine Kurbel für das Dreiecksfenster sollte so wie hier gezeigt aussehen.

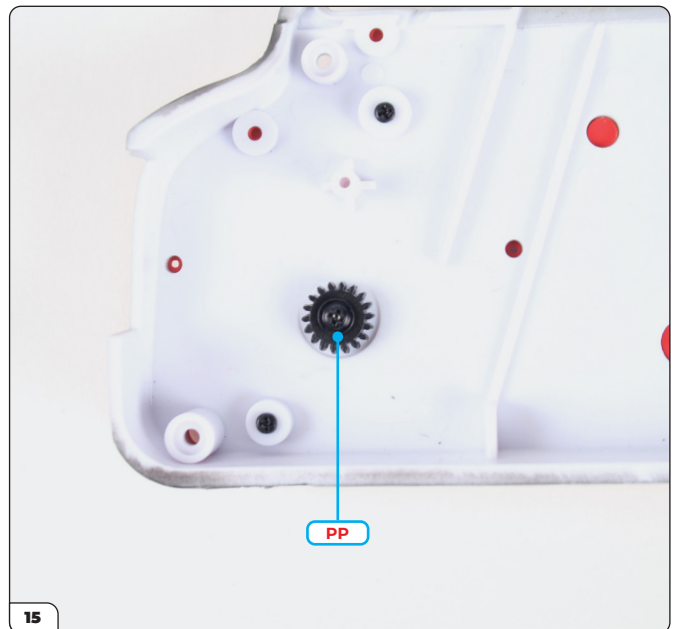
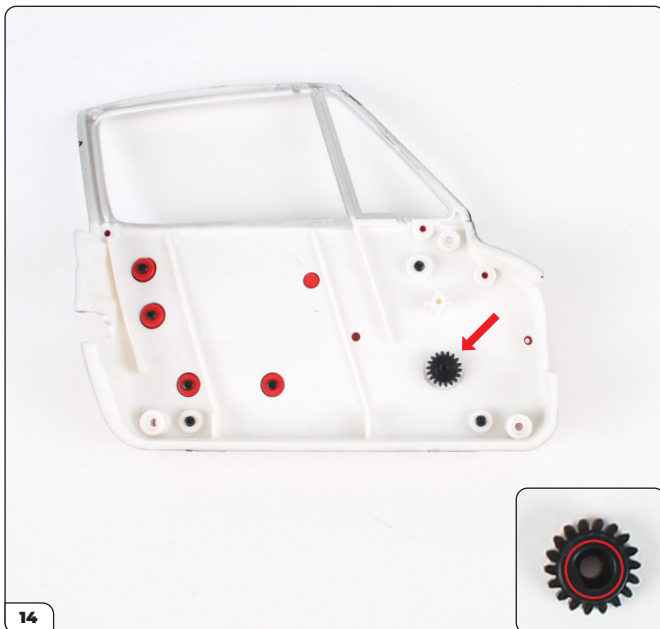


Befestigen Sie die Kurbel von der anderen Seite mit einer BP-Schraube.

## Bauphase 88: Bestücken der rechten Türverkleidung



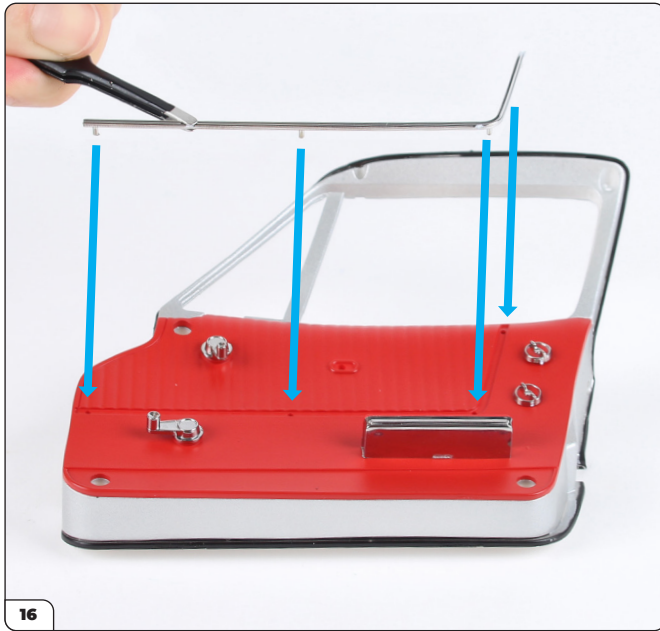
Stecken Sie die größere Kurbel für das Fenster wie gezeigt in das Loch. Mit dieser Kurbel kann das Fenster später geöffnet und geschlossen werden. Die Kurbel kann beliebig herum eingebaut werden.



Stecken Sie das kleine Ritzel für das Fenster von der Rückseite auf den Zapfen der Kurbel. Der Zapfen der Kurbel ragt durch die Türverkleidung und passt in das geformte Loch des Ritzels (siehe kleines Bild).

Befestigen Sie das Ritzel mit einer PP-Schraube.

## Bauphase 88: Bestücken der rechten Türverkleidung



Richten Sie die Zierleiste für die Türverkleidung wie gezeigt aus.



Stecken Sie die Zierleiste auf die Türverkleidung.



Stecken Sie den Türverriegelungsknopf wie gezeigt in das Loch.



## Bauphase 88: Bestücken der rechten Türverkleidung

BAUPHASE ERLEDIGT



# Bauphase 89: Zusammenbau des rechten Fensters und der rechten Tür

In dieser Bauphase bauen Sie den Mechanismus zum Öffnen und Schließen des rechten Fensters zusammen und setzen dann die beiden Teile der Tür zusammen.



## BAUPHASE 89: TEILELISTE

Bezeichnung	Bezeichnung
Rechte Scheibe	Chromleiste für die rechte Tür
Rechtes Dreiecksfenster	Teppichleiste für die rechte Tür
Sicherungsstift	4 DM-Schrauben
Feder	3 FM-Schrauben
Buchse für Sicherungsstift	3 TP-Schrauben
Ritzel für Fenster (groß)	3 WM-Schrauben
Ritzelarm	

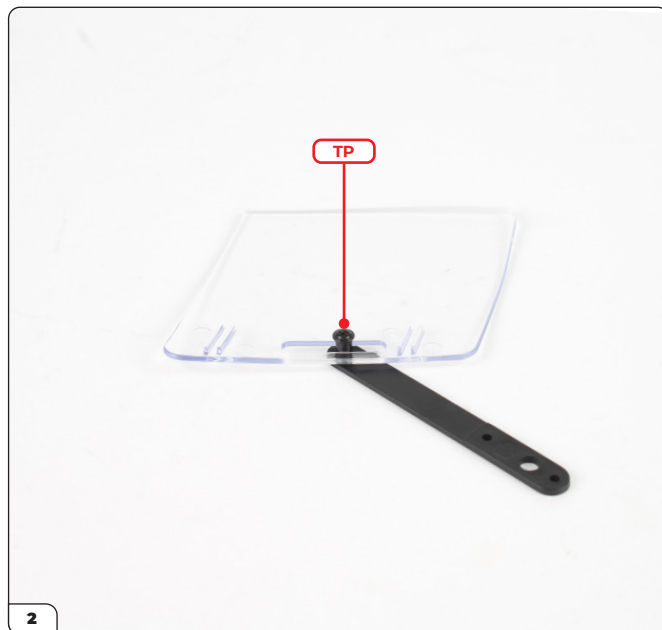




## Bauphase 89: Zusammenbau des rechten Fensters und der rechten Tür



Richten Sie die rechte Scheibe auf das erhöhte Schraubloch auf dem Ritzelarm aus.



Legen Sie die Scheibe über den Ritzelarm und befestigen Sie die Teile mit einer TP-Schraube. Der Arm muss sich frei im Schlitz bewegen können.

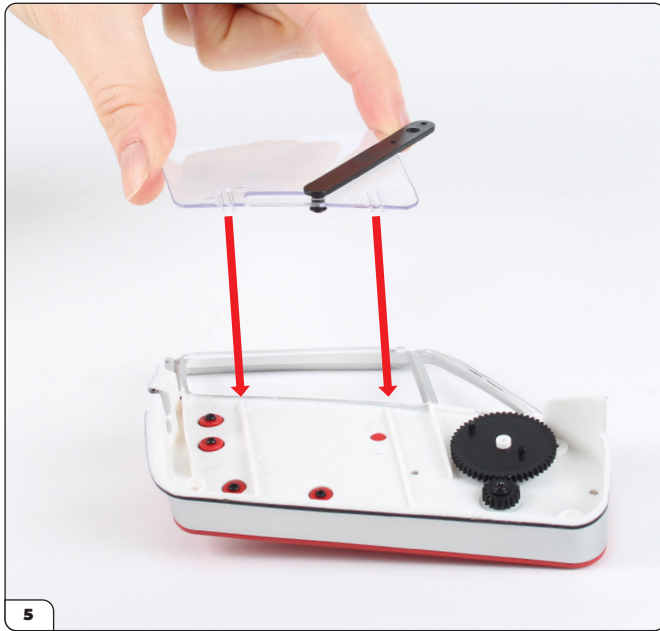


Nehmen Sie die Innentür-Baugruppe (Bauphase 88) und stecken Sie das große Ritzel für das Fenster auf. Die Stifte auf dem Ritzel müssen wie im Bild zu sehen nach oben zeigen.



Vergewissern Sie sich, dass die beiden Ritzel ineinander greifen, und drehen Sie dann die Ritzel so, dass die Stifte auf dem großen Ritzel wie gezeigt ausgerichtet sind.

## Bauphase 89: Zusammenbau des rechten Fensters und der rechten Tür



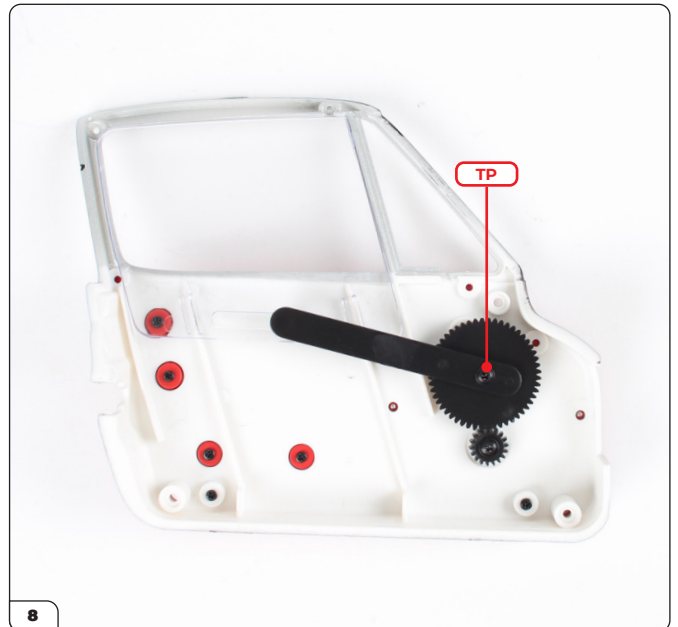
Nehmen Sie die rechte Scheibe und richten Sie sie wie gezeigt auf die Baugruppe aus. Die Kanäle in der Scheibe passen über die Rillen im Türblech.



Bringen Sie die Scheibe an.

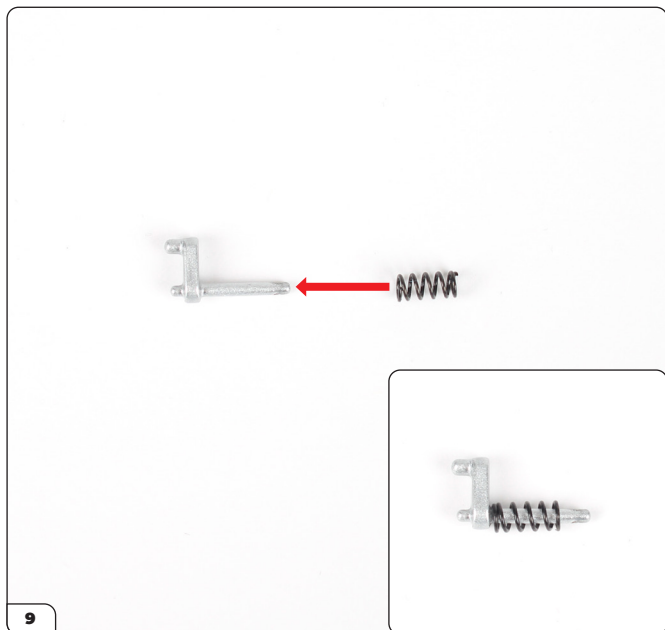


Drücken Sie die kleineren Löcher auf dem Ritzelarm über die Stifte auf dem großen Ritzel.

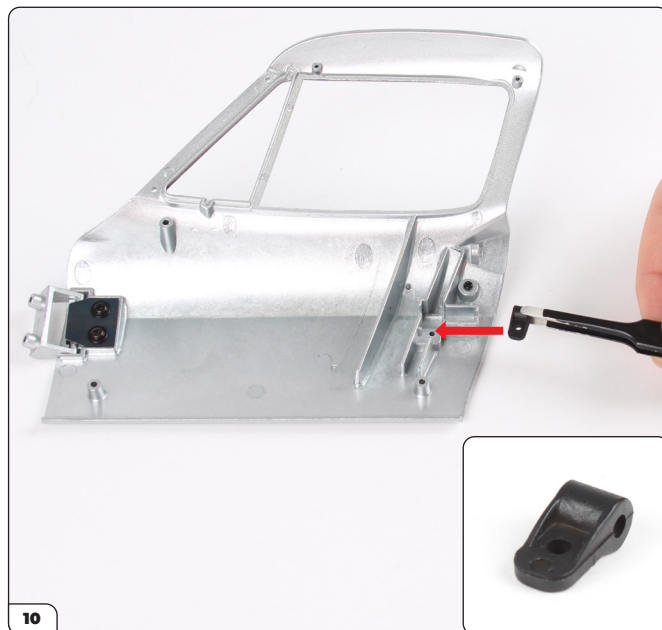


Befestigen Sie den Ritzelarm mit einer TP-Schraube.

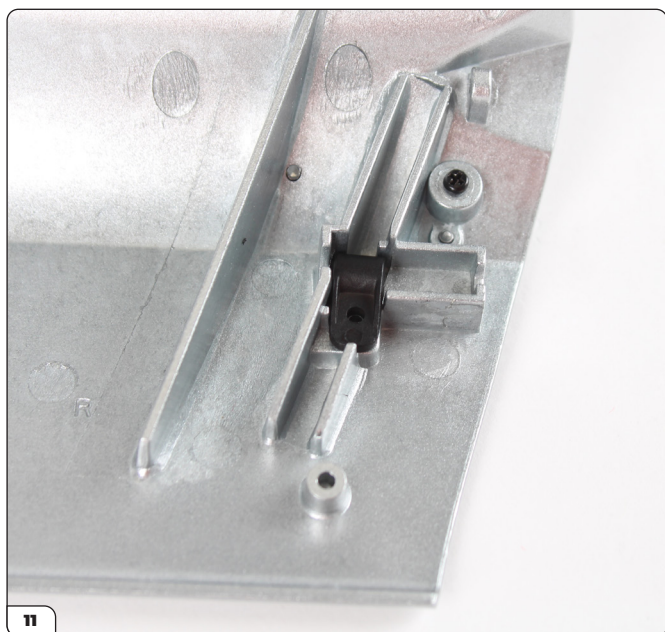
# Bauphase 89: Zusammenbau des rechten Fensters und der rechten Tür



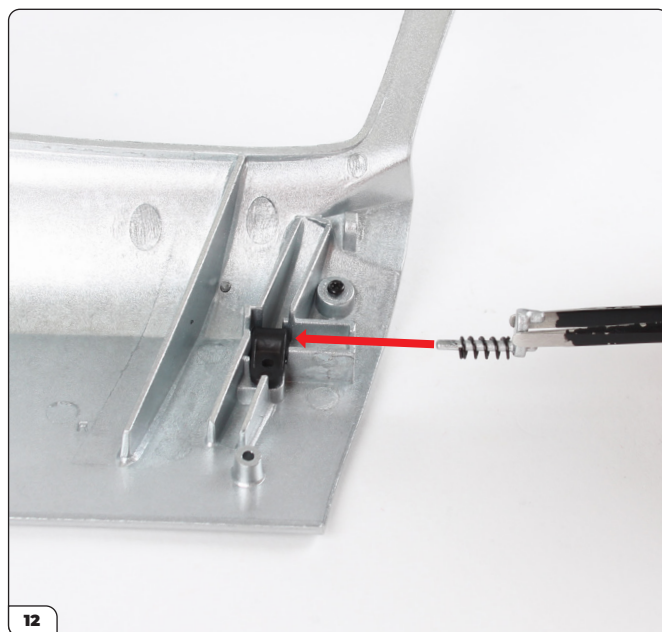
Stecken Sie die Feder auf den Sicherungsstift.



Nehmen Sie die Außentür-Baugruppe (Bauphase 87) und richten Sie die Buchse für den Sicherungsstift wie gezeigt aus. Vergewissern Sie sich, dass die Buchse richtig herum ausgerichtet ist (siehe kleines Bild).

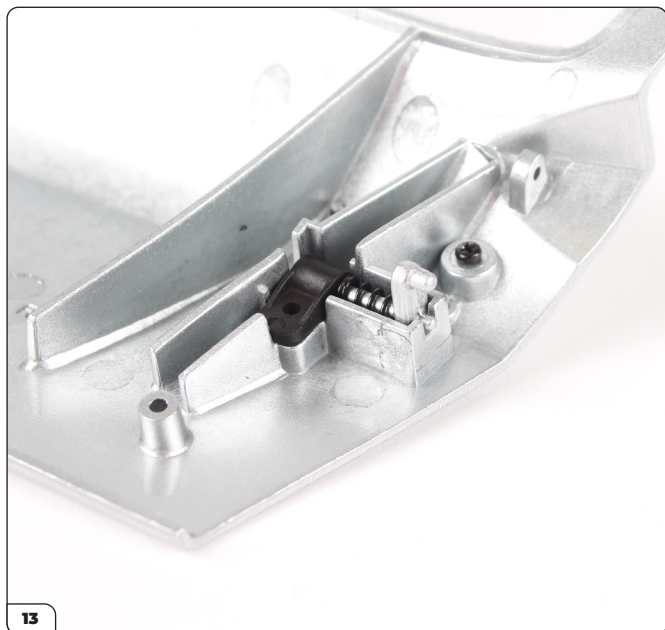


Bringen Sie die Buchse an.

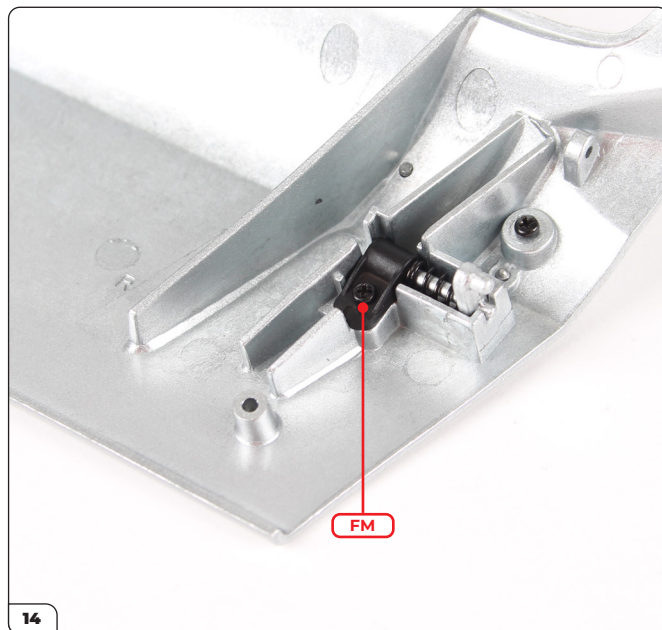


Nehmen Sie den Sicherungsstift und stecken Sie ihn in die Aussparung neben der Buchse. Das Ende des Stifts passt in das Loch an der Seite der Buchse.

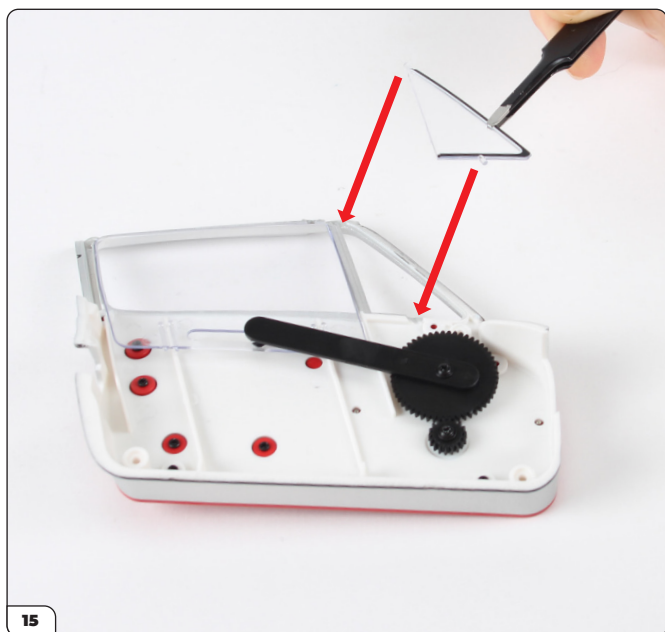
## Bauphase 89: Zusammenbau des rechten Fensters und der rechten Tür



Der eingebaute Sicherungsstift sollte jetzt wie hier gezeigt aussehen.



Befestigen Sie die Buchse mit einer FM-Schraube.



Legen Sie die Außentür-Baugruppe zur Seite und nehmen Sie die Innentür-Baugruppe. Richten Sie das rechte Dreiecksfenster wie gezeigt aus.

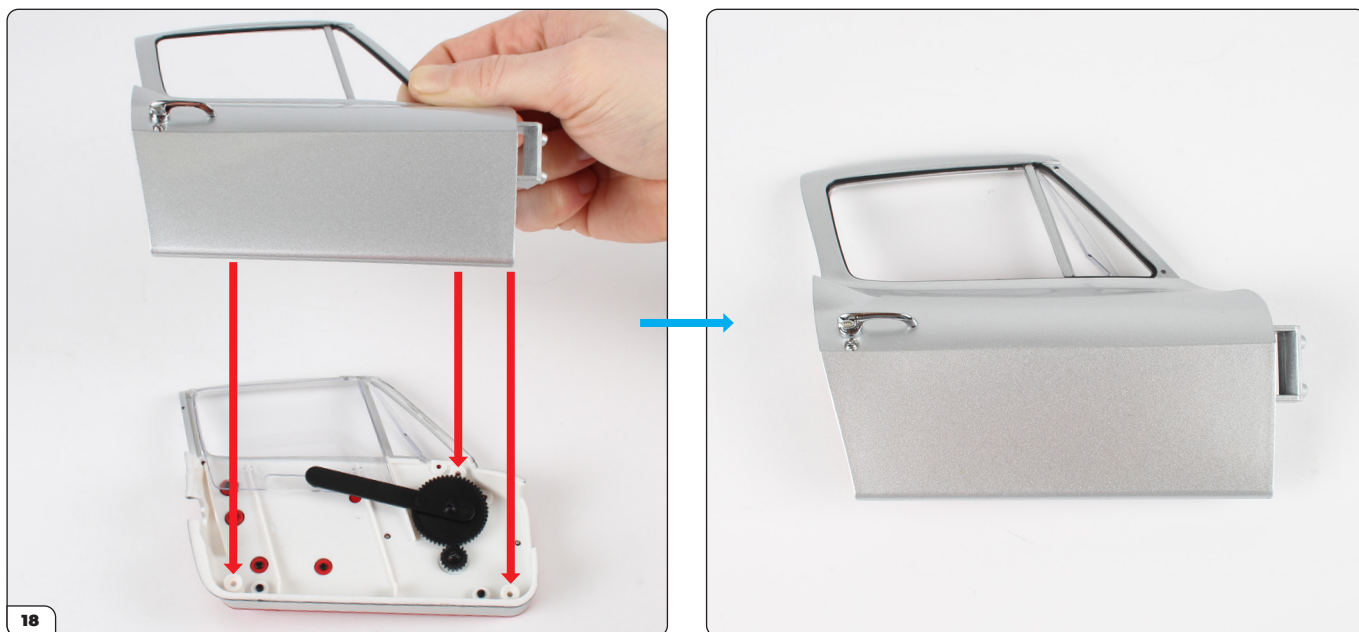


Bringen Sie das rechte Dreiecksfenster an. Die Stifte müssen in die Aussparungen greifen.

## Bauphase 89: Zusammenbau des rechten Fensters und der rechten Tür

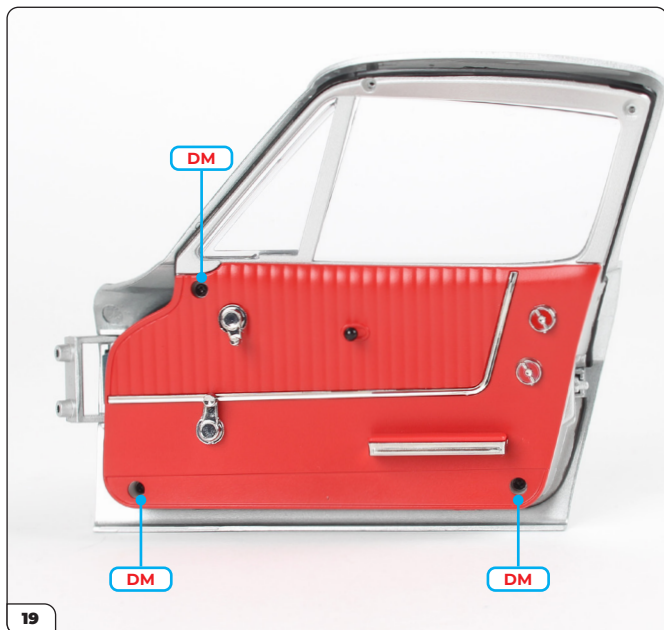


Nehmen Sie die Außentür-Baugruppe. Im Bild sehen Sie die Befestigungspunkte für die beiden Teile.

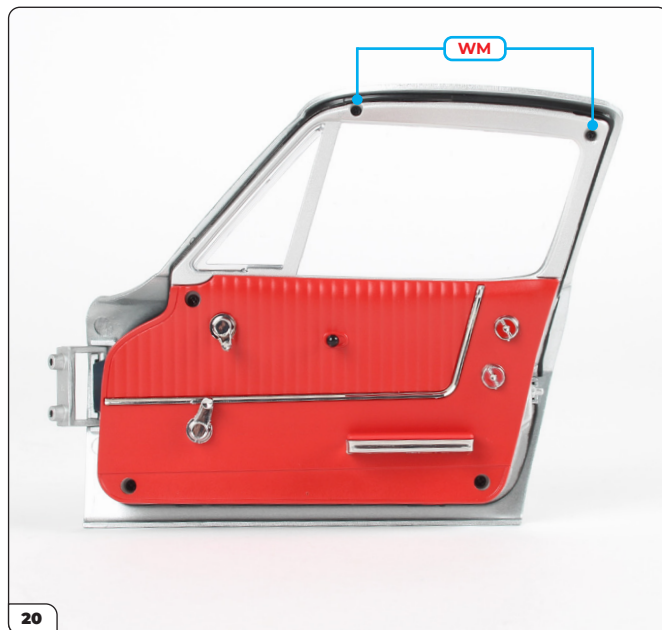


Da die Scheiben lose sind, ist es einfacher, die Außentür an der Innentür anzubringen. Setzen Sie die Teile zusammen und achten Sie dabei darauf, dass die Stifte am Dreiecksfenster nicht verrutschen (siehe Schritt 16).

## Bauphase 89: Zusammenbau des rechten Fensters und der rechten Tür



Befestigen Sie die Teile mit 3 DM-Schrauben.



Befestigen Sie den oberen Teil der Tür mit 2 WM-Schrauben.



Testen Sie den Fensterheber, indem Sie die Fensterkurbel drehen.



Ziehen Sie die Schutzfolie von der Teppichleiste für die rechte Tür ab (siehe kleines Bild) und kleben Sie dann die Ecke vorsichtig an die Türverkleidung.

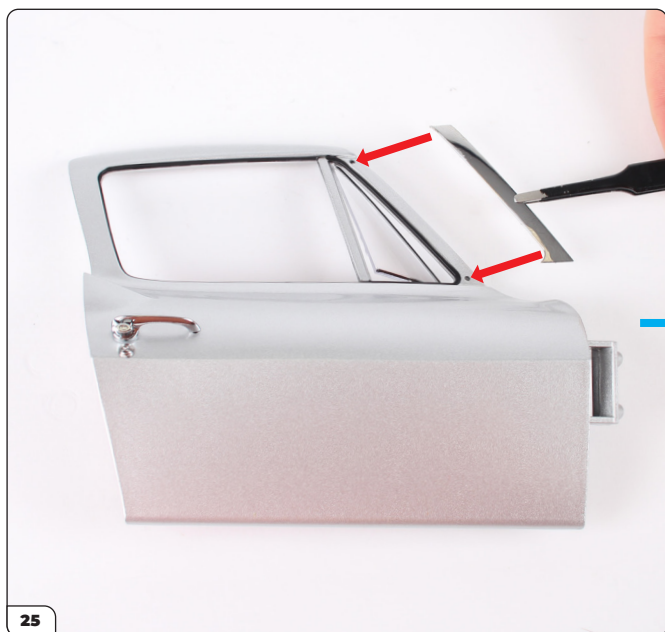
## Bauphase 89: Zusammenbau des rechten Fensters und der rechten Tür



Kleben Sie die Teppichleiste komplett an. Orientieren Sie sich hierbei an der Vertiefung, um die Teppichleiste richtig auszurichten.



Drehen Sie eine FM-Schraube in das Loch in der Nähe des Sicherungsstifts.



Nehmen Sie die Chromleiste für die rechte Tür und richten Sie sie wie gezeigt auf den Bereich neben dem Dreiecksfenster aus. Stecken Sie die Leiste fest in die beiden Löcher.

## Bauphase 89: Zusammenbau des rechten Fensters und der rechten Tür

BAUPHASE ERLEDIGT





## Bauphase 90: Anbringen der Windschutzscheibe

In dieser Bauphase bringen Sie den Windschutzscheibenrahmen und das Glas für die Windschutzscheibe an der Hauptkarosserie an.

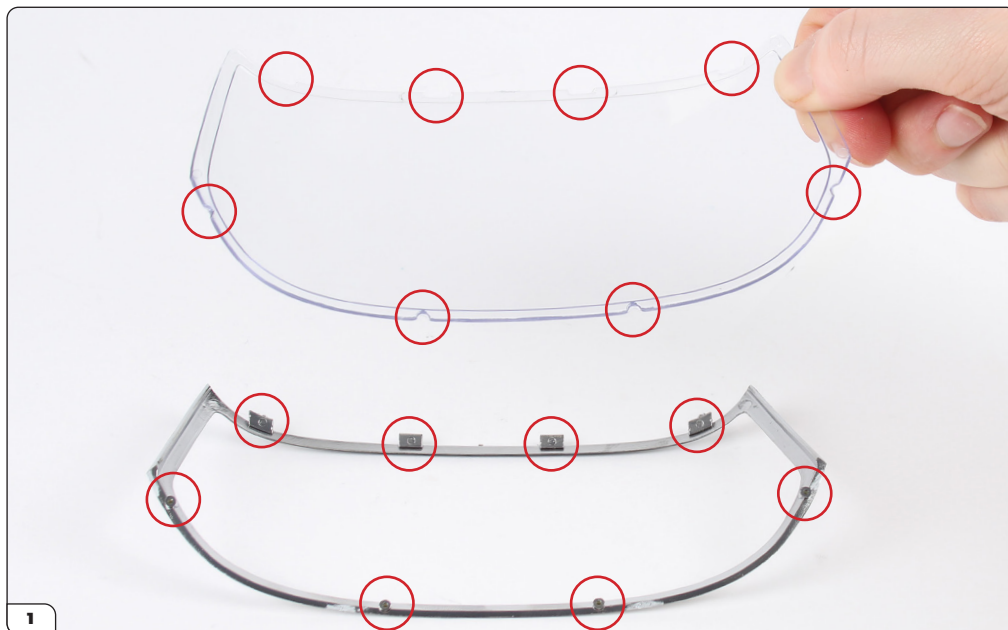


### BAUPHASE 90: TEILELISTE

Bezeichnung
Rahmen
Windschutzscheibe
3 UP-Schrauben
3 VP-Schrauben



## Bauphase 90: Anbringen der Windschutzscheibe



Richten Sie das Glas und den Rahmen für die Windschutzscheibe wie gezeigt aus. Beachten Sie die acht Verbindungspunkte an jedem der Teile.

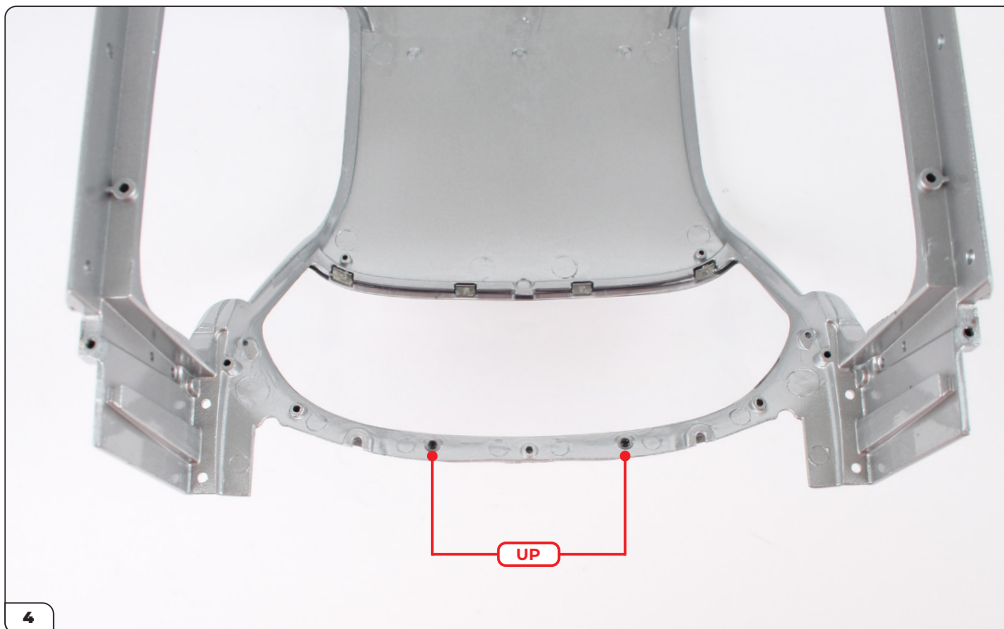


Stecken Sie die beiden Teile zusammen.

## Bauphase 90: Anbringen der Windschutzscheibe

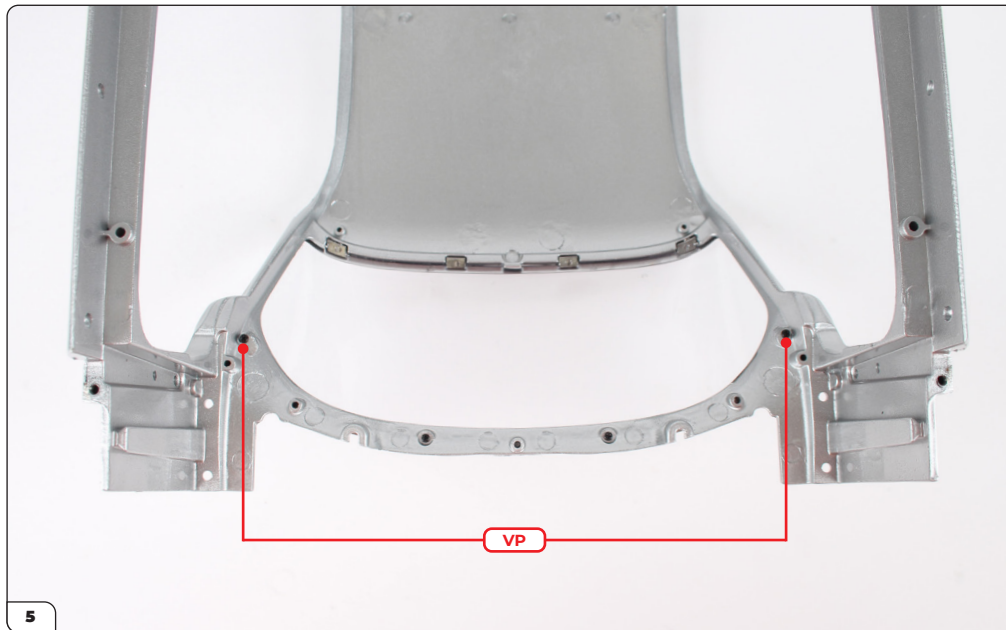


Richten Sie den Rahmen wie gezeigt auf die Hauptkarosserie (Bauphase 85) aus. Stecken Sie den Rahmen in die vier Aussparungen auf der Hauptkarosserie (siehe Pfeile) und legen Sie den unteren Rand des Rahmens über die vier Schraublöcher (eingekreist).



Drehen Sie die Baugruppe um und drehen Sie 2 UP-Schrauben in den Rahmen. Rutschen Sie nicht mit dem Schraubendreher ab, da Sie ansonsten die Windschutzscheibe zerkratzen könnten.

## Bauphase 90: Anbringen der Windschutzscheibe



Befestigen Sie die Ecken des Rahmens mit 2 VP-Schrauben.

**BAUPHASE ERLEDIGT**



# Bauphase 91: Anbringen der geteilten Heckscheibe

In dieser Bauphase bringen Sie eines der charakteristischen Merkmale der 1963er Corvette Sting Ray an: die geteilte Heckscheibe.



## BAUPHASE 91: TEILELISTE

### Bezeichnung

Linke Heckscheibe

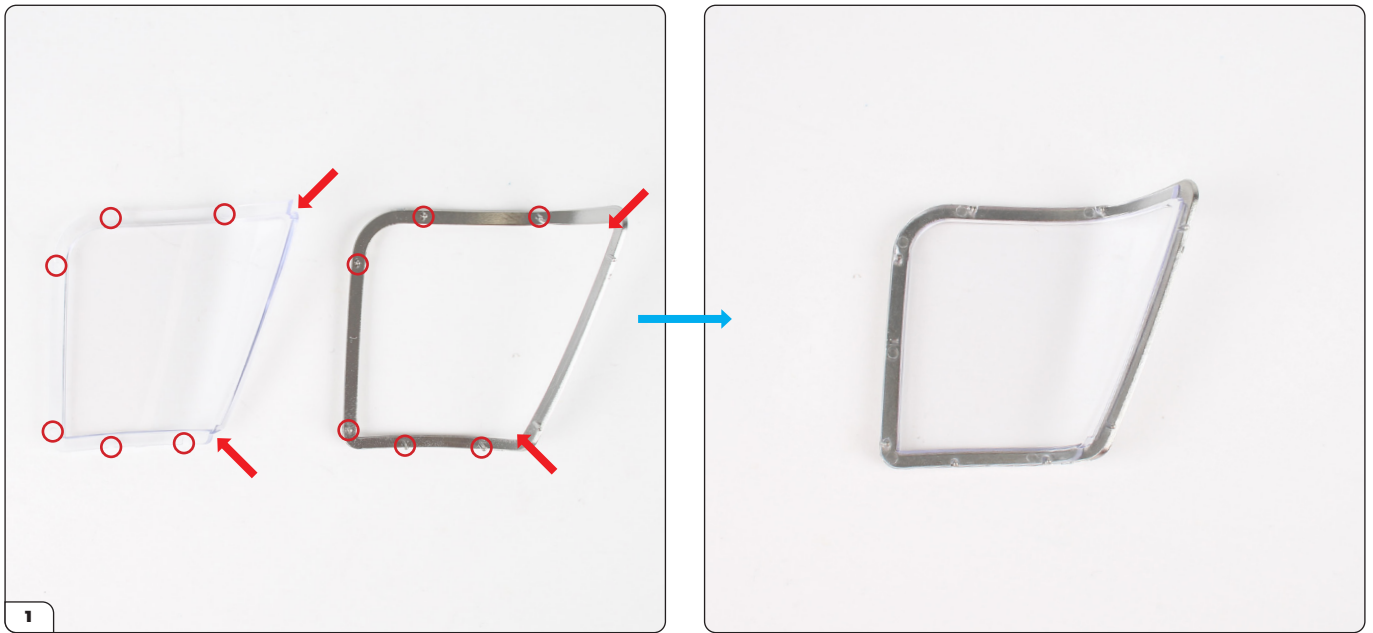
Rechte Heckscheibe

Linker Heckscheibenrahmen

Rechter Heckscheibenrahmen



## Bauphase 91: Anbringen der geteilten Heckscheibe

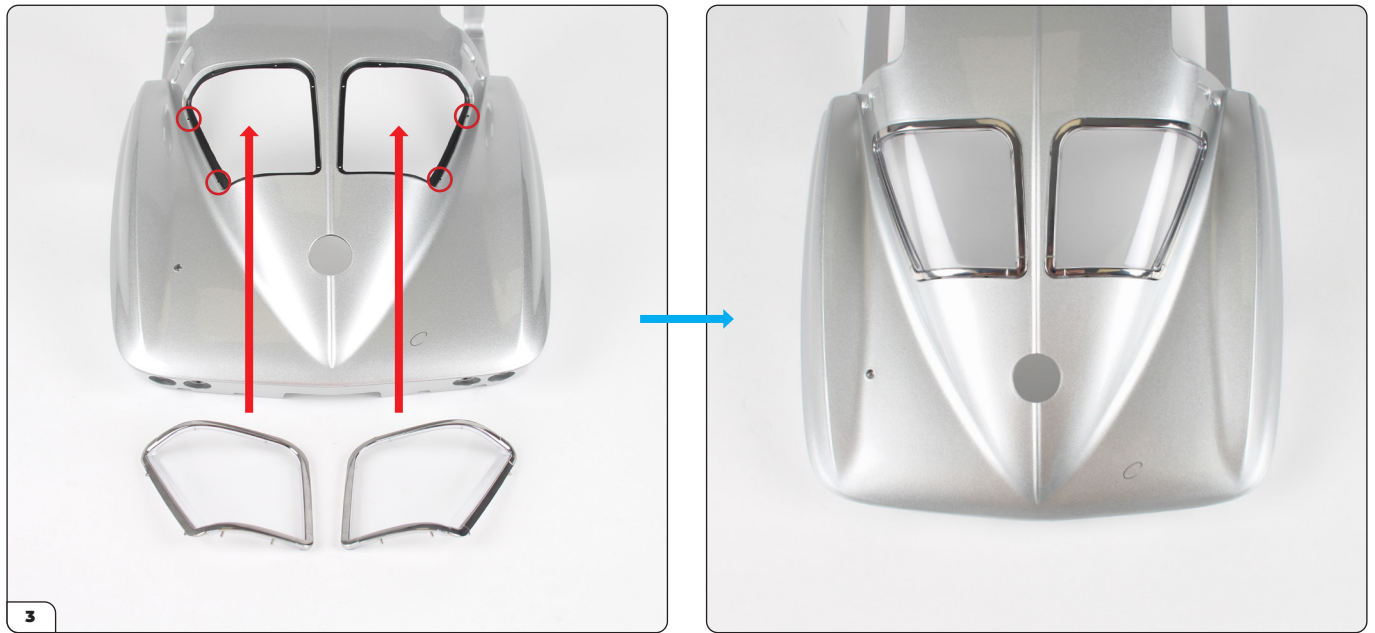


Richten Sie die linke Heckscheibe und den linken Heckscheibenrahmen wie gezeigt aus. Setzen Sie die Scheibe in den Rahmen ein. Beginnen Sie hierzu an den Ecken an der abgeschrägten Seite (siehe Pfeile). Nachdem die Scheibe richtig an den Ecken eingesetzt wurde, drücken Sie die Löcher über die entsprechenden Stifte (eingekreist).



Setzen Sie die rechte Heckscheibe auf die gleiche Weise in den Rahmen ein und befestigen Sie sie ebenfalls wie gerade beschrieben. Hinweis: Die Rahmen sind mit einem „L“ und einem „R“ beschriftet (eingekreist), um ihren Einbau in die Hauptkarosserie zu erleichtern.

## Bauphase 91: Anbringen der geteilten Heckscheibe



Richten Sie die linke und die rechte Heckscheibe wie gezeigt auf die Hauptkarosserie aus. Setzen Sie die Rahmen ein, indem Sie zuerst die Stifte in die Löcher am äußeren Rand (eingekreist) stecken.

**BAUPHASE ERLEDIGT**



## Bauphase 92: Vorbereiten der Dachverkleidung

In dieser Bauphase bereiten Sie die Dachverkleidung vor, indem Sie die Innenleuchte anbringen und ihre LED befestigen.



### BAUPHASE 92: TEILELISTE

#### Bezeichnung

Dachverkleidung

Glas für Innenleuchte

Rahmen für Innenleuchte

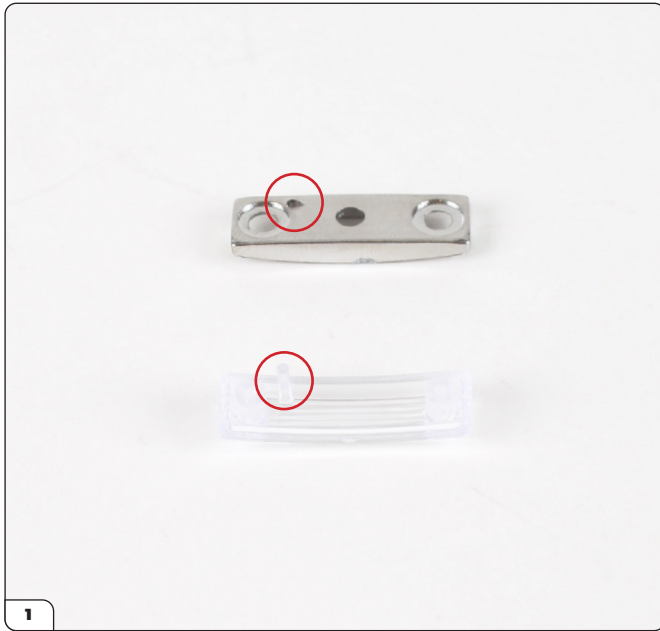
3 Klebebandstücke

3 WP-Schrauben





## Bauphase 92: Vorbereiten der Dachverkleidung



Nehmen Sie das Glas und den Rahmen für die Innenleuchte. Der Stift und das Loch sind so geformt, dass die Teile nur richtig herum zusammengesteckt werden können.



Stecken Sie den Rahmen auf das Glas. Beachten Sie, dass der Stift etwas über den Rahmen hervorsteht.

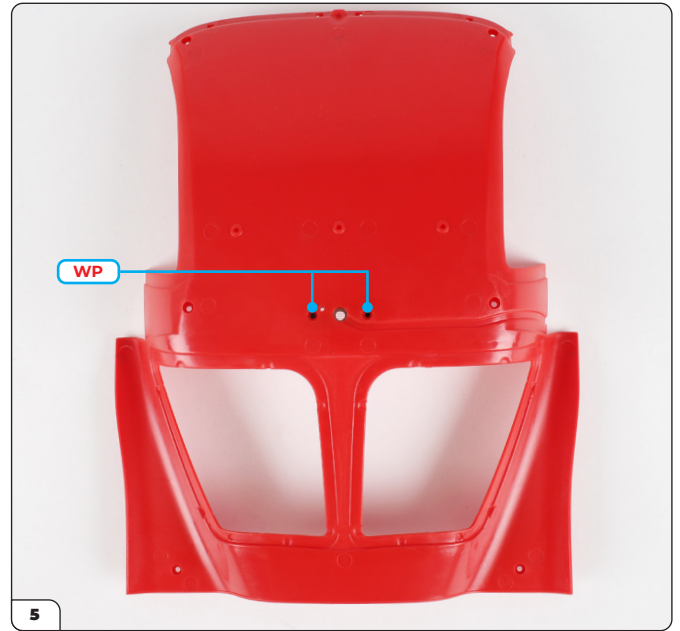


Der Stift passt in das kleine Loch (eingekreist) in der Dachverkleidung. So wird sichergestellt, dass die Innenleuchte richtig herum ausgerichtet ist.

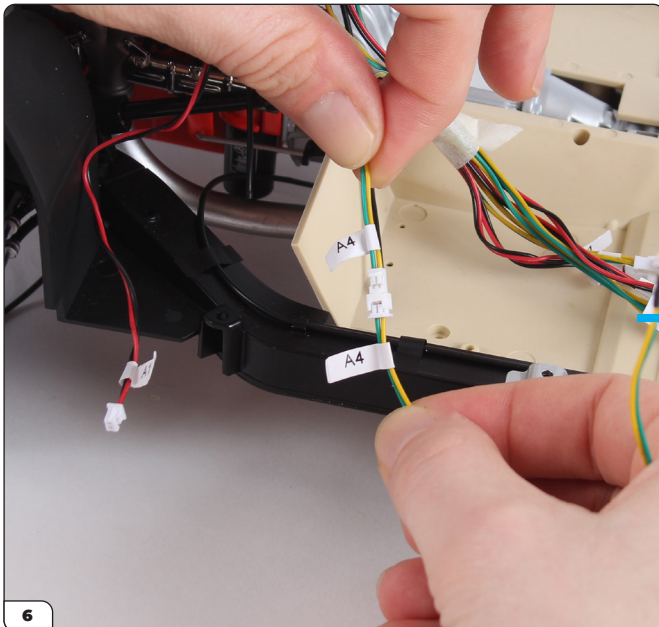
## Bauphase 92: Vorbereiten der Dachverkleidung



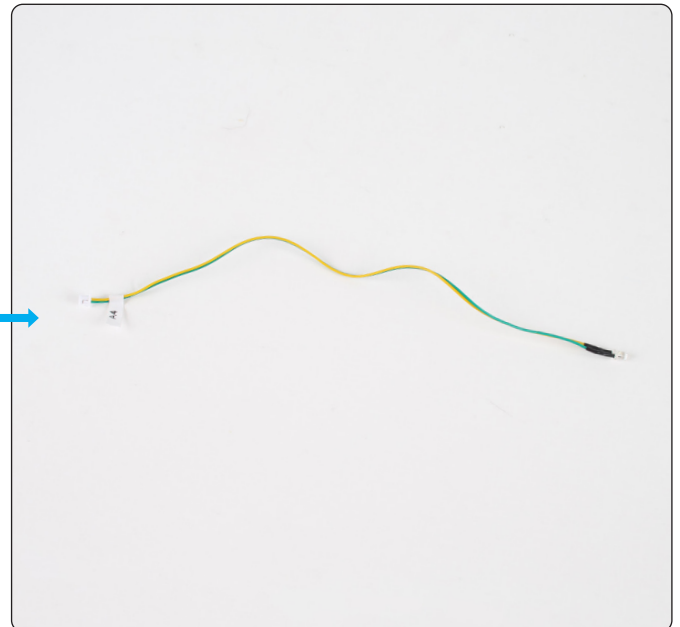
Bringen Sie die Innenleuchte an.



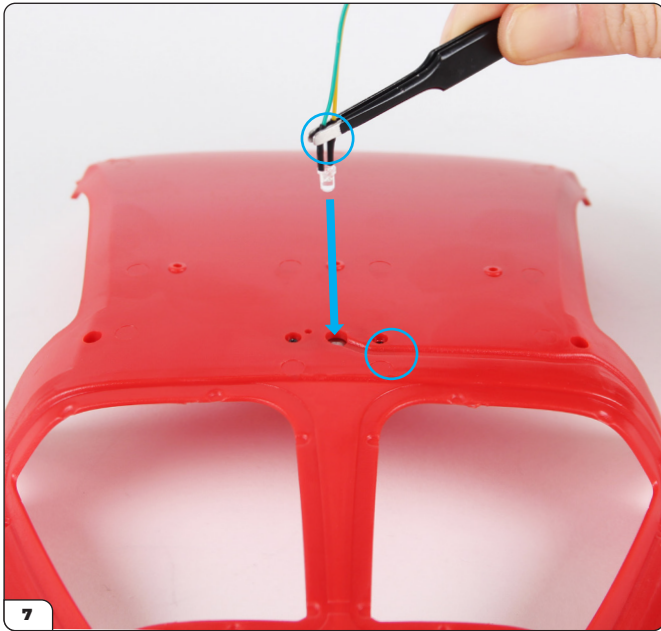
Drehen Sie die Baugruppe um und befestigen Sie die Innenleuchte mit 2 WP-Schrauben.



Nehmen Sie die Hauptbaugruppe und lokalisieren Sie die Innenbeleuchtungs-LED (mit „A4“ beschriftet). Ziehen Sie das Kabel von der Platine ab.



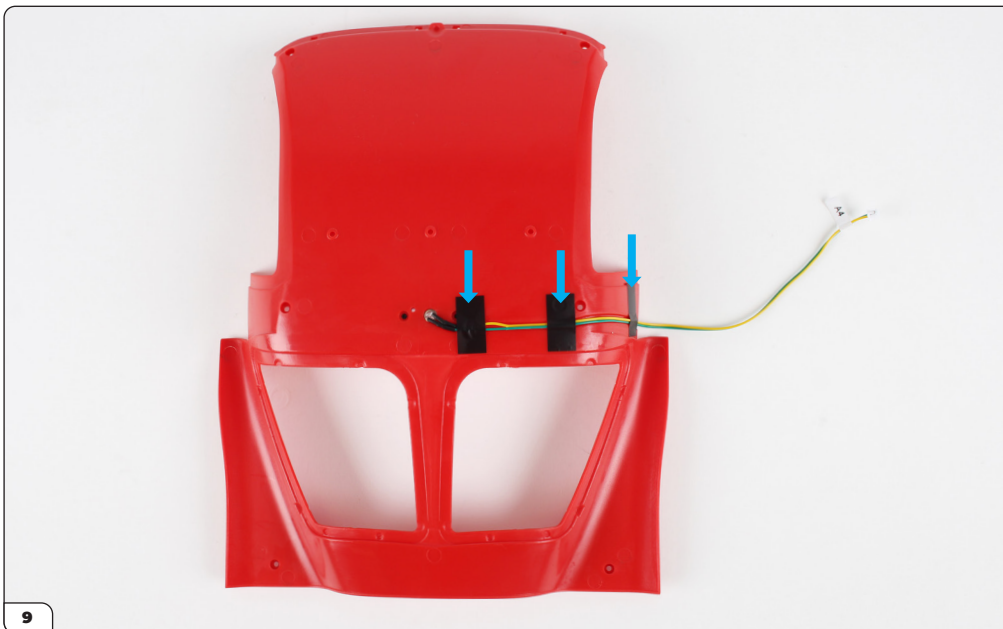
## Bauphase 92: Vorbereiten der Dachverkleidung



Richten Sie die LED auf das Loch in der Dachverkleidung aus. Legen Sie die Kabel so hin, dass sie zum Kanal zeigen (eingekreist).



Stecken Sie die LED in das Loch, biegen Sie dann die Kabel vorsichtig und legen Sie sie wie gezeigt in den Kanal.



Befestigen Sie das Kabel im Kanal mit dem Klebeband.

## Bauphase 92: Vorbereiten der Dachverkleidung

BAUPHASE ERLEDIGT

