

1955

MERCEDES-BENZ

300 SL

GULLWING



Paket 11

BAUANLEITUNGEN

"MERCEDES-BENZ" und  sind geistiges eigentum der Mercedes-Benz Group AG.
Sie werden von Agora Models unter lizenz verwendet.

AGORA
MODELS

Paket 11

B A U A N L E I T U N G E N

BAUPHASE 74: EINBAU DER HECKKLAPPE

**BAUPHASE 75: DAS LÜFTUNGSGITTER, DIE SCHEIBENWISCHER
UND DEN AUSSENSPIEGEL**

BAUPHASE 76: DIE LUFTSCHACHTGITTER

BAUPHASE 77: DIE VORDEREN LANZETTEN

BAUPHASE 78: DIE HINTEREN LANZETTEN

BAUPHASE 79: DIE RÜCKWAND DES KOFFERRAUMES

BAUPHASE 80: DER KOFFERRAUMBODEN

BAUPHASE 81: DER KOFFERRAUMTEPPICH

BAUPHASE 82: DIE DETAILS DES KOFFERRAUMS

BAUPHASE 83: DIE FELGE DES ERSATZRADS

BAUPHASE 84: DAS ERSATZRAD

BAUPHASE 85: DER VORDERE LINKE RADKASTEN

BAUPHASE 86: DAS VORDERE LINKE RADGEHÄUSE

BAUPHASE 87: DER VORDERE RECHTE RADKASTEN

BAUPHASE 88: DAS VORDERE RECHTE RADGEHÄUSE

BAUPHASE 89: DER HINTERE LINKE RADKASTEN

BAUPHASE 90: DER HINTERE RECHTE RADKASTEN

"MERCEDES-BENZ" und  sind geistiges eigentum der Mercedes-Benz Group AG.
Sie werden von Agora Models unter lizenz verwendet.

Experten-Tipp

Für jedes Teil werden Ersatzschrauben mitgeliefert. Ab und zu erhalten Sie eventuell die Anweisung, Ersatz- oder nicht benutzte Schrauben für eine spätere Bauphase aufzuheben. Heben Sie diese Ersatzteile an einem sicheren Ort auf und beschriften Sie sie entsprechend.

Vergewissern Sie sich, dass Sie die Schrauben nicht verwechseln. Sie sehen zwar ähnlich aus, aber die Gewinde weichen leicht voneinander ab. Die Verwendung falscher Schrauben kann zu Schäden an den Teilen führen.

Wenn Sie Teile mit mehreren Schrauben fixieren, drehen Sie zunächst alle Schrauben lose ein, um zu prüfen, ob alle Teile richtig ausgerichtet sind. Ziehen Sie sie dann vorsichtig und nicht zu fest in der Reihenfolge an, in der Sie sie eingesetzt haben.

Der Schraubendreher kann magnetisiert werden, indem Sie den Pol eines Magneten (z. B. einen Küchenmagnet) mehrmals in der gleichen Richtung über die Spitze des Schraubendrehers ziehen. Hierdurch können Sie die Schrauben leichter halten und das Modell leichter zusammenbauen.

Wenn sich eine Schraube schwer in ein Metallteil eindrehen lässt, drehen Sie sie nicht mit Gewalt ein, da Sie hierdurch den Schraubenkopf überdrehen können. Drehen Sie die Schraube wieder heraus und reiben Sie dann das Gewinde mit ein bisschen Vaseline oder Seife ein oder geben Sie einen kleinen Tropfen Leichtöl darauf. Hierdurch wird das Gewinde geschmiert und Sie können die Schraube leichter eindrehen.

Für den Bau dieses Modells erhalten Sie viele Teile, die Sie sofort zusammenbauen werden (indem Sie die Anleitung in der jeweiligen Bauphase befolgen), und andere Teile, die Sie vorerst sicher verstauen sollten, um sie in späteren Bauphasen zu verwenden.

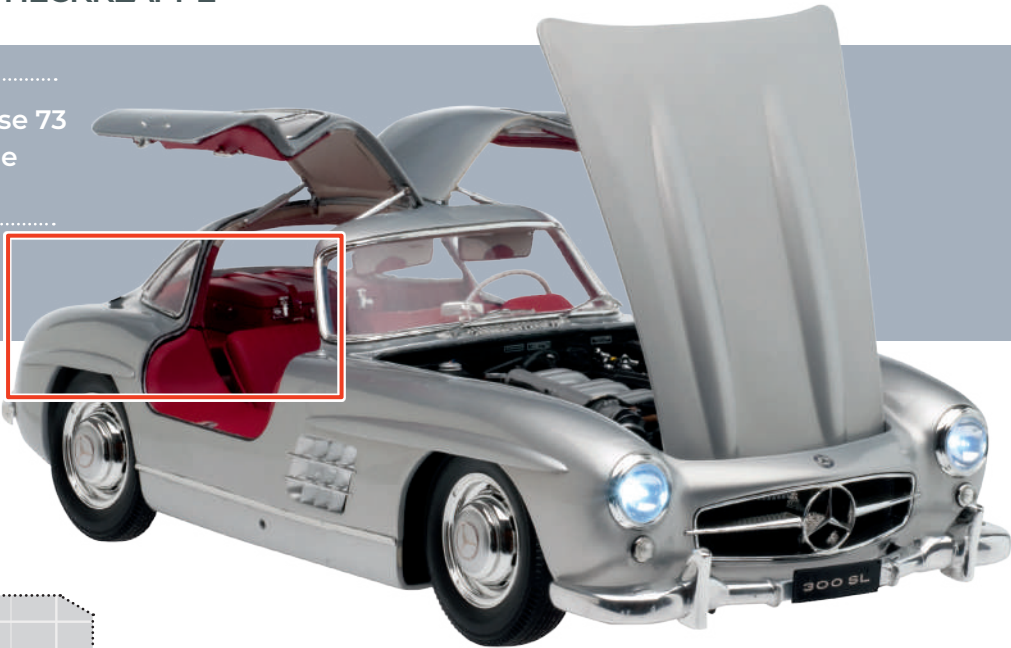
Links und rechts! Wenn Sie Ihren Mercedes-Benz 300SL bauen, bezieht sich die linke oder rechte Seite auf die jeweilige Seite, wenn Sie im Auto sitzen.



WARNUNG: Einige Teile werden mithilfe von Magneten zusammengebaut. Diese Magnete können zu ernsthaften Verletzungen führen, wenn sie verschluckt werden. Halten Sie die Magnete von Kindern fern. Wenn Sie vermuten, dass ein Magnet verschluckt wurde, ziehen Sie umgehend ärztliche Hilfe hinzu.

BAUPHASE 74: EINBAU DER HECKKLAPPE

Unter Verwendung der mit Bauphase 73
gelieferten Scharniere montieren Sie
die Heckklappe.

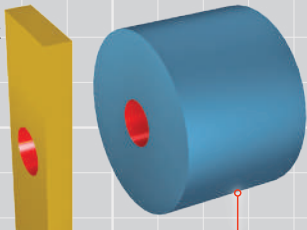


FARB_CODIERUNG

Die farbliche Kennzeichnung der Bauteile zeigt,
wie diese zu montieren sind.

ROT kennzeichnet
Schrauben
und korrekte
Positionierung.

GELB kennzeichnet
neue Bauteile.



GRAUBLAU kennzeichnet
Baugruppen, auf denen
neue Teile zu montieren sind.

BENÖTIGTE TEILE

Nummer	Name	Anzahl	Material
74A	Heckklappe mit Schloss	1	Zinkguss und ABS
BM	Schraube 1,7 × 4mm	2+1*	Metall
MM	Schraube 2,3 × 4mm	4+2*	Metall

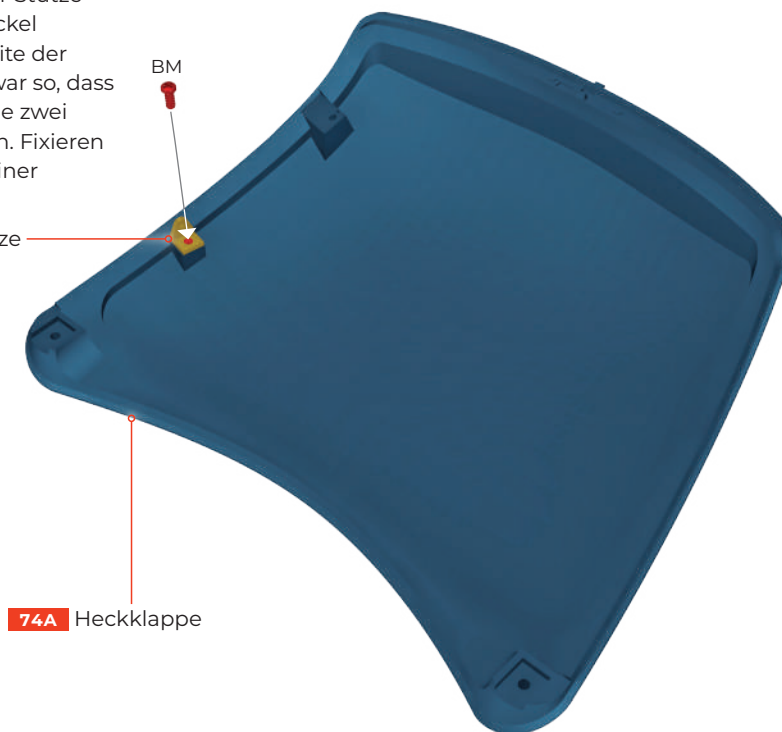
* Inklusive Ersatz



01 VERANKERUNG DER HECKKLAPPENSTÜTZE ANBRINGEN

■ Setzen Sie die mit Bauphase 73 gelieferte Verankerung der Stütze **73E** auf den Montagesockel vorne links an der Unterseite der Heckklappe **74A**, und zwar so, dass die Zapfen der Stütze in die zwei kleinen Bohrungen greifen. Fixieren Sie die Verankerung mit einer **BM**-Schraube.

73E Verankerung Stütze

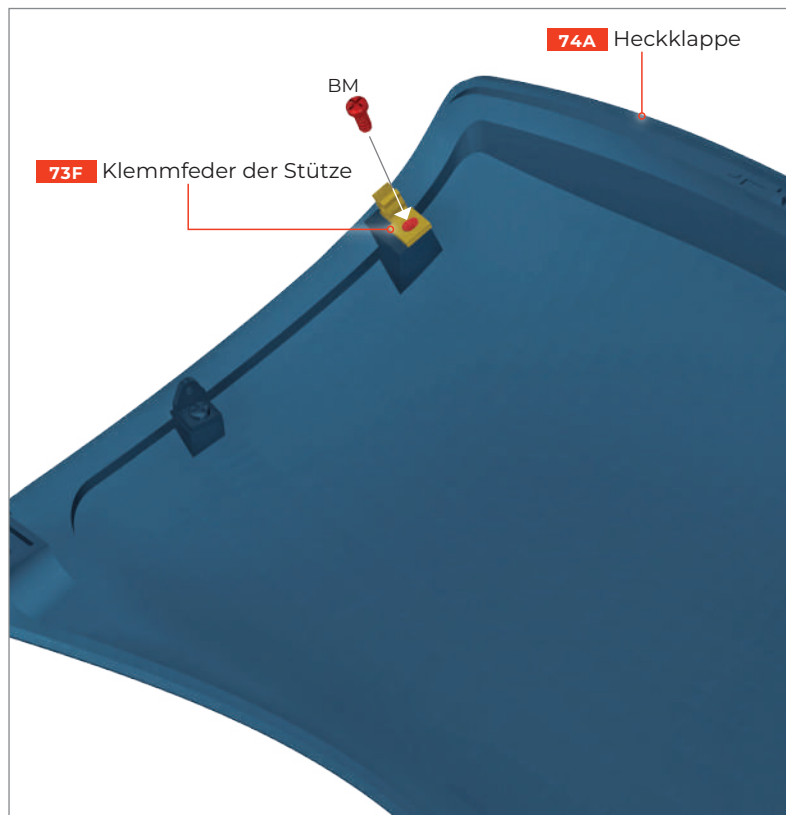


02 KLEMMFEDER DER HECKKLAPPENSTÜTZE ANBRINGEN

■ Setzen Sie die Klemmfeder der Stütze **73F** auf den Montagesockel hinten links an der Unterseite der Heckklappe **74A**. Stellen Sie sicher, dass die Klemmvorrichtung nach außen weist. Dann fixieren Sie die Klemmfeder mit einer **BM**-Schraube.

73F Klemmfeder der Stütze

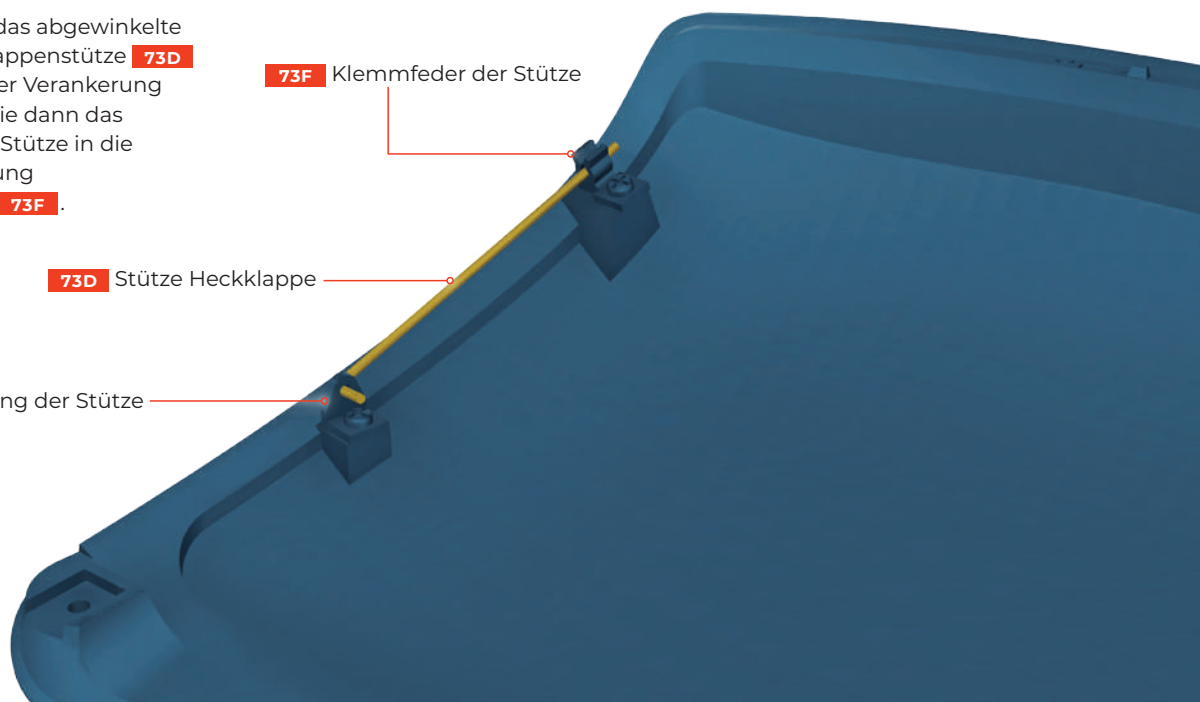
74A Heckklappe



Die Angaben „links“ und „rechts“ beziehen sich auf das stehende Modell in Fahrtrichtung gesehen. Berücksichtigen Sie das, wenn Sie an Baugruppen arbeiten, die montagebedingt anders herum gehalten werden.

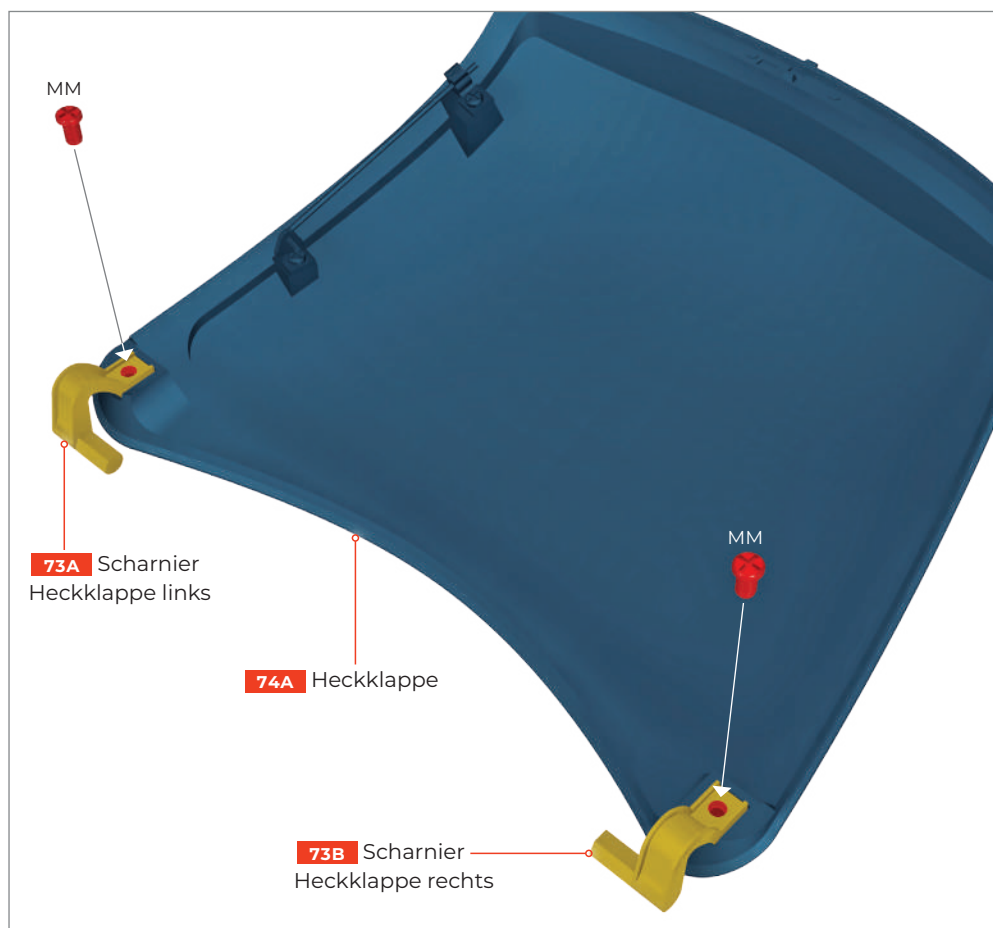
03 DIE STÜTZE DER HECKKLAPPE ANBRINGEN

Schieben Sie das abgewinkelte Ende der Heckklappenstütze **73D** in die Bohrung der Verankerung **73E**. Drücken Sie dann das gerade Ende der Stütze in die Klemmvorrichtung der Klemmfeder **73F**.



04 HECKKLAPPENSCHARNIERE ANBRINGEN

Setzen Sie das mit einem L markierte linke Heckklappenscharnier **73A** auf den Montagesockel ganz vorne links an der Innenseite der Heckklappe **74A**. Stellen Sie sicher, dass der Zapfen des Scharniers nach innen weist, und fixieren Sie das Scharnier mit einer **MM**-Schraube. Dann wiederholen Sie den Vorgang mit dem – mit einem R markierten – rechten Heckklappenscharnier **73B** an der rechten vorderen Ecke der Heckklappe **74A**. Auch hier muss der Zapfen des Scharniers nach innen weisen. Verwenden Sie eine **MM**-Schraube zum Fixieren.



05 KONTERPLATTEN DER SCHARNIERE ANBRINGEN

Legen Sie die vormontierte Karosserie **56A** mit dem Dach nach unten auf ein weiches Tuch. Passen Sie die Heckklappe **74A** in die Kofferraumöffnung der Karosserie ein; setzen Sie dabei das linke Scharnier **73A** und das rechte Scharnier **73B** in die entsprechenden Aufnahmen. Legen Sie eine Konterplatte **73C** quer über das linke Scharnier **73A**, wobei der Zapfen an der Karosserie in das kleinere Loch der Konterplatte greift. Mit einer **MM**-Schraube gut fixieren. Dann eine weitere Konterplatte **73C** quer über das rechte Scharnier **73B** legen und mit einer weiteren **MM**-Schraube fixieren (Abb. 1).

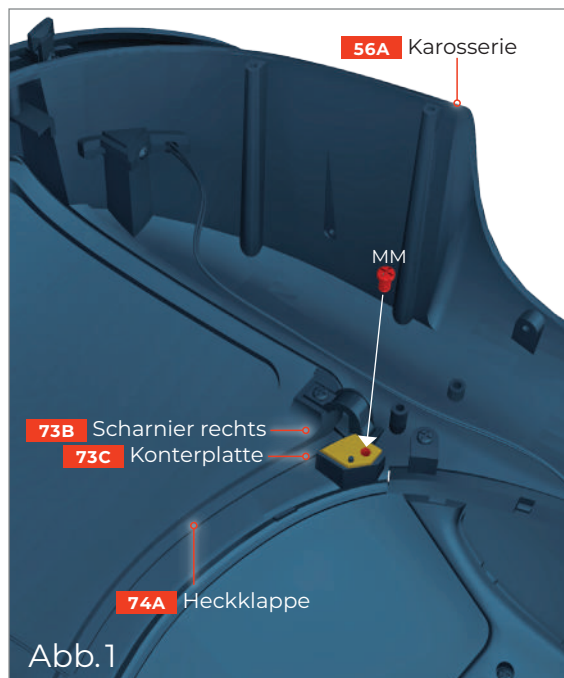
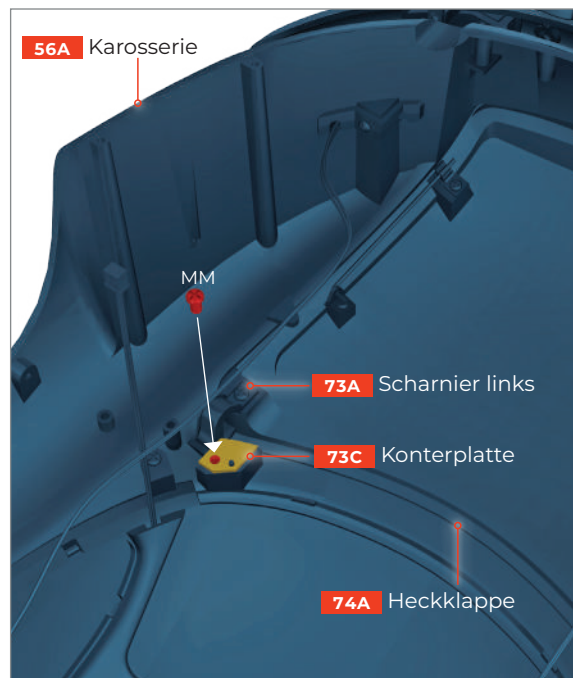


Abb.1



HINWEIS

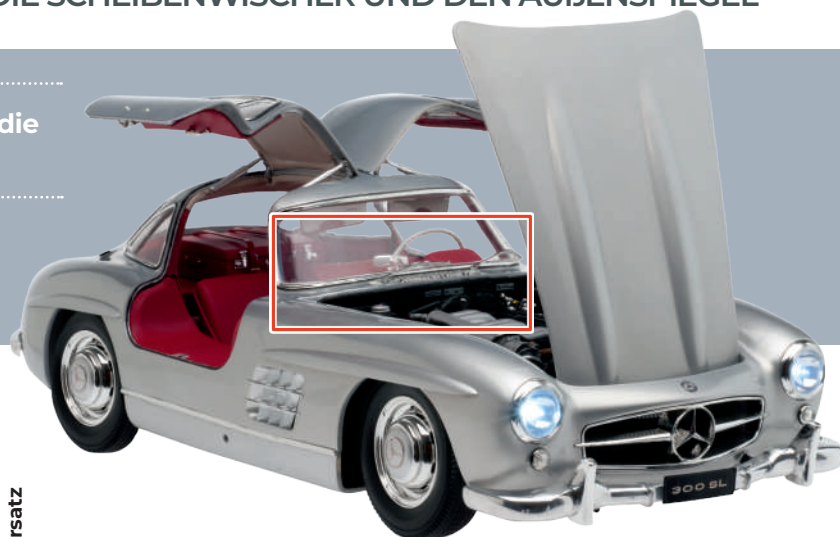
- **Selbstschneidende Metallschrauben** (zu erkennen an der M-Kodierung wie z.B. in AM oder BM) schneiden sich ihr Gewinde beim Eindrehen in die vorgebohrten Löcher selbst. Damit sich die Schraube nicht „festfrisst“, bevor sie ganz eingeschraubt ist, drehen Sie sie zunächst nur halb ein und lösen sie dann wieder. Auf diese Weise werden die feinen Späne, die beim Gewindeschneiden entstehen, entfernt. Dann die Schraube weiter eindrehen. Den Vorgang ggf. mehrmals wiederholen, bis der Schraubenkopf plan am zu befestigenden Werkstück anliegt.
- Den **Griff des Schraubendrehers** fest umfassen und gleichmäßigen, kräftigen Druck auf die Schraube ausüben.
- Verwenden Sie ausschließlich Kreuzschlitzschraubendreher vom Typ **Phillips (PH)** in der passenden Größe und mit einem ergonomischen Griff.
- Schraubendreher vom Typ **Pozidriv (PZ)** sind für die gelieferten Schrauben **nicht geeignet** und beschädigen deren Kopfprofil, sodass sie unbrauchbar werden.

Sie bringen das Lüftungsgitter der Frontscheibe, die Scheibenwischer und den Außenspiegel an.

BENÖTIGTE TEILE

Nummer	Name	Anzahl	Material
75A	Lüftungsgitter Frontscheibe	1	ABS
75B	Scheibenwischer links	1	ABS
75C	Scheibenwischer rechts	1	ABS
75D	Außenspiegel	1	ABS- und SAN-Kunststoff
EP	Schraube 1,7 × 4mm	2 + 1*	Metall
HP	Schraube 2,0 × 4mm	3 + 1*	Metall

* Inklusive Ersatz



01 LÜFTUNGSGITTER ANBRINGEN

Setzen Sie das Lüftungsgitter **75A** in die rechteckige Aussparung der Karosserie **56A** vor der Frontscheibe. Da die Montagesockel des Gitters asymmetrisch angeordnet sind, kann es nur in der korrekten Position eingepasst werden. Dann das Lüftungsgitter von der Unterseite der Karosserie mit zwei **HP**-Schrauben fixieren.



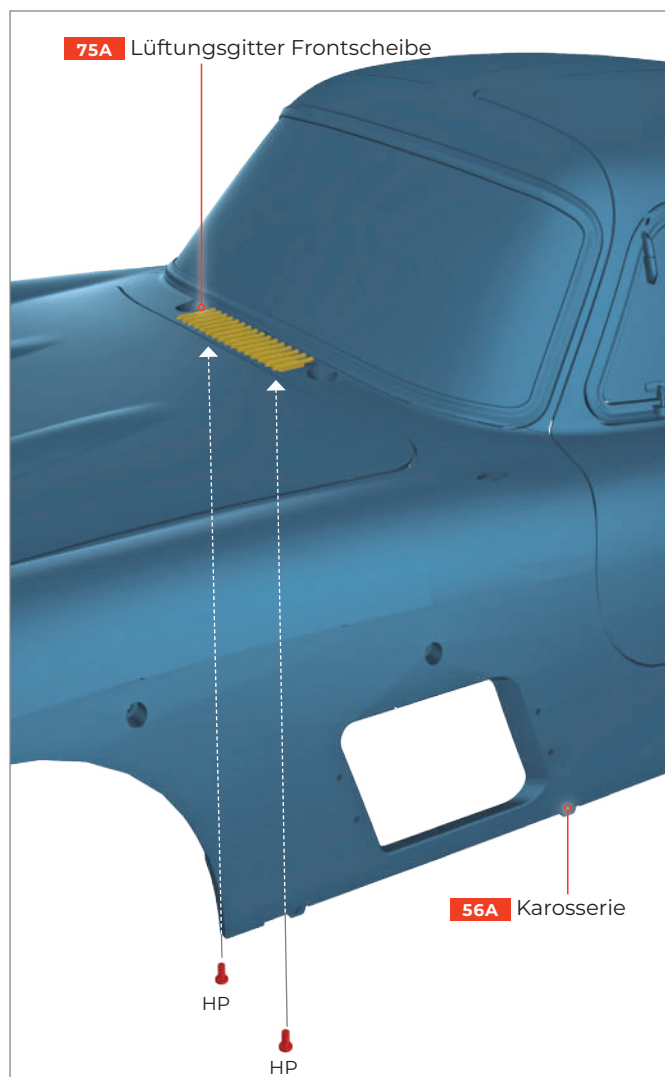
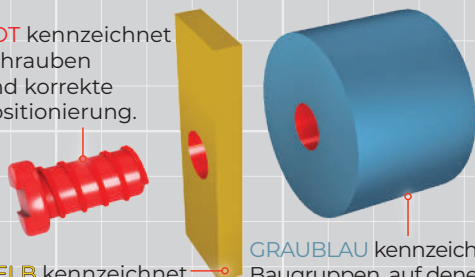
FARBCODIERUNG

Die farbliche Kennzeichnung der Bauteile zeigt, wie diese zu montieren sind.

ROT kennzeichnet Schrauben und korrekte Positionierung.

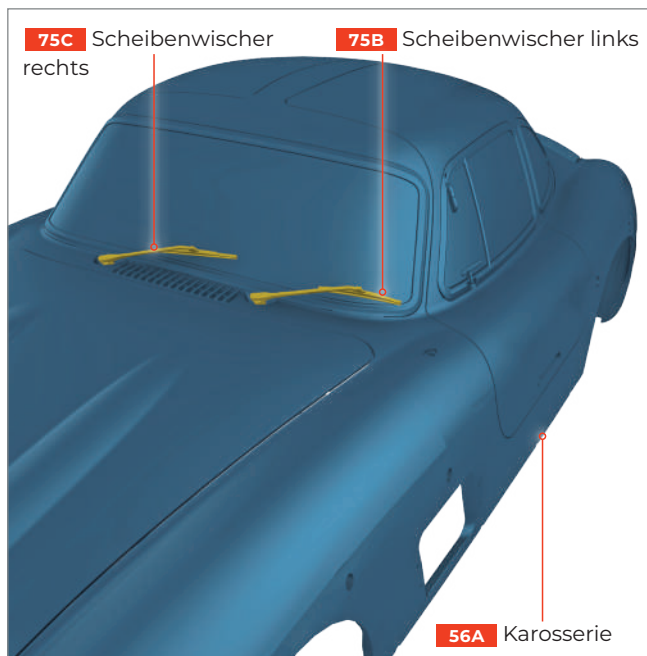
GELB kennzeichnet neue Bauteile.

GRAUBLAU kennzeichnet Baugruppen, auf denen neue Teile zu montieren sind.



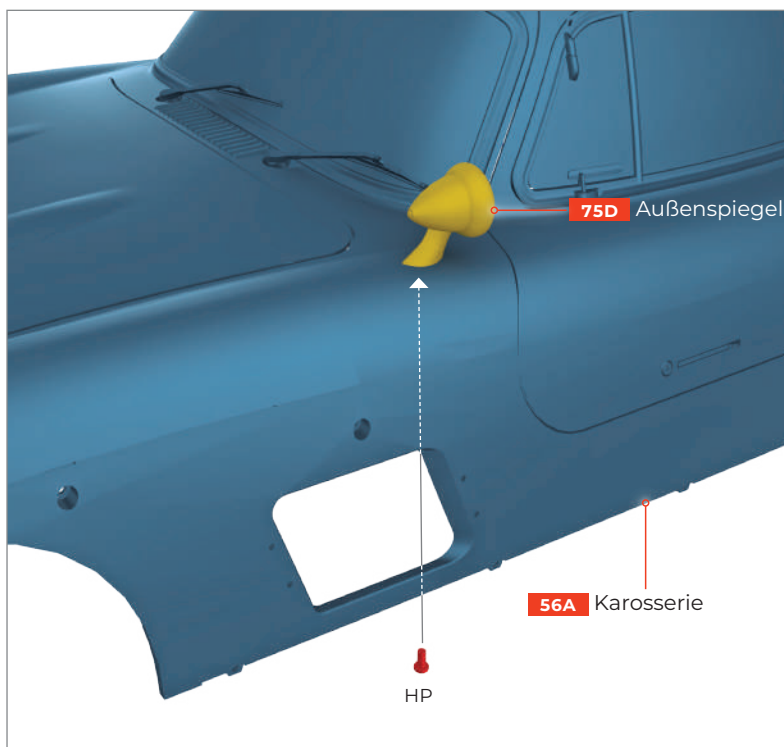
02 DIE SCHEIBENWISCHER ANBRINGEN

■ Setzen Sie den linken Scheibenwischer **75B** – zu erkennen am kürzeren Wischerblatt – in den Montagesockel der Karosserie **56A** auf der linken Seite der Frontscheibe. Wiederholen Sie den Vorgang mit dem rechten Scheibenwischer **75C** – zu erkennen am längeren Wischerblatt – auf der rechten Seite der Frontscheibe. Befestigen Sie die beiden Wischer mit je einer **EP**-Schraube von der Unterseite der Karosserie her (Abb. 1).



03 AUSSENSPIEGEL ANBRINGEN

■ Setzen Sie den Außenspiegel **75D** in die ovale Vertiefung, die sich links vor der Frontscheibe an der Karosserie **56A** befindet. Fixieren Sie den Rückspiegel mit einer **HP**-Schraube von der Unterseite her.



Die Angaben „links“ und „rechts“ beziehen sich auf die Perspektive VON OBEN gesehen IN FAHRRICHTUNG.

BAUPHASE 76: DIE LUFTSCHACHTGITTER

Sie bringen die seitlichen Luftschachtgitter und deren Schutzleisten an der Karosserie an.



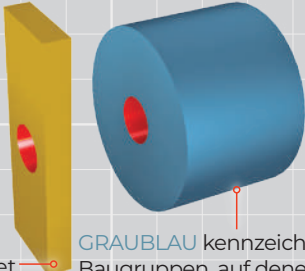
FARB_CODIERUNG

Die farbliche Kennzeichnung der Bauteile zeigt, wie diese zu montieren sind.

ROT kennzeichnet Schrauben und korrekte Positionierung.



GELB kennzeichnet neue Bauteile.



GRAUBLAU kennzeichnet Baugruppen, auf denen neue Teile zu montieren sind.

BENÖTIGTE TEILE

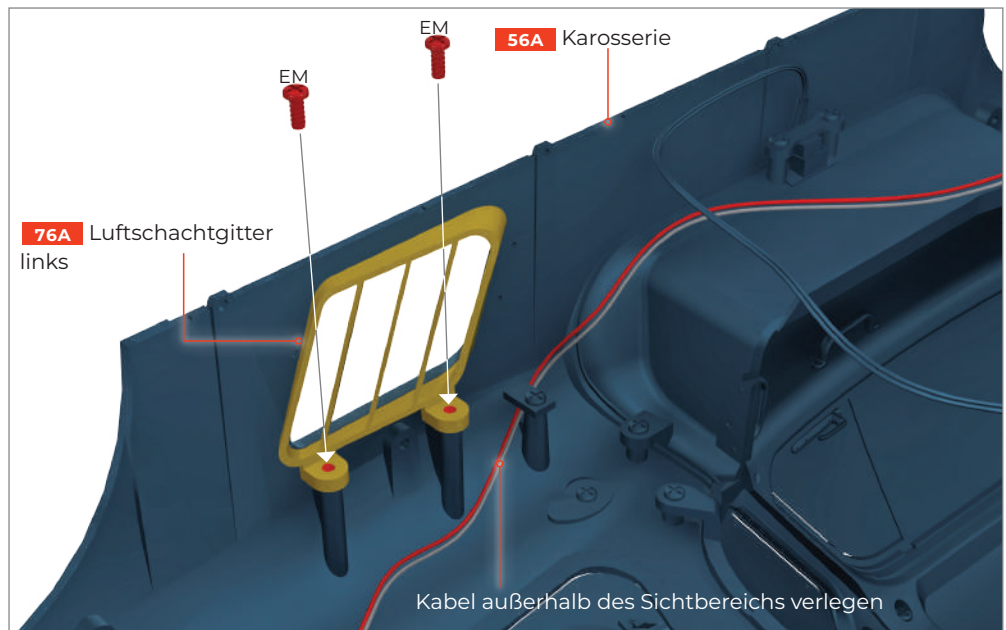
Nummer	Name	Anzahl	Material
76A	Luftschachtgitter links	1	ABS
76B	Gitterschutzleiste links	2	ABS
76C	Luftschachtgitter rechts	1	ABS
76D	Gitterschutzleiste rechts	2	ABS
EM	Schraube 2,0 × 5mm	4 + 1*	Metall

* Inklusive Ersatz



01 LINKES LUFTSCHACHTGITTER ANBRINGEN

Setzen Sie das linke Luftschachtgitter **76A** in die Öffnung an der linken Seite der Karosserie **56A**. Stellen Sie sicher, dass die Scheinwerferkabel außerhalb des von außen einsehbaren Bereichs verlaufen. Fixieren Sie das Gitter mit zwei **EM**-Schrauben.

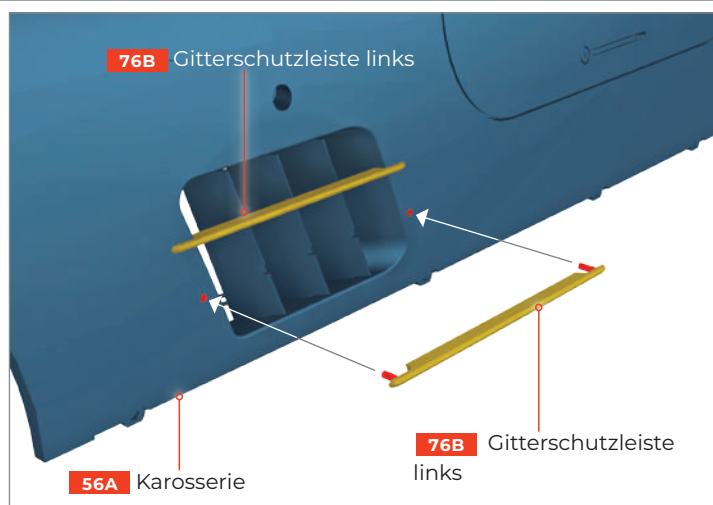


02 GITTERSCHUTZLEISTEN LINKS ANBRINGEN

■ Drücken Sie eine der linken Schutzleisten **76B** in die Montagelöcher an der Karosserie **56A** quer über den linken Luftschacht. Dann drücken Sie die zweite linke Schutzleiste **76B** in das Lochpaar darunter.

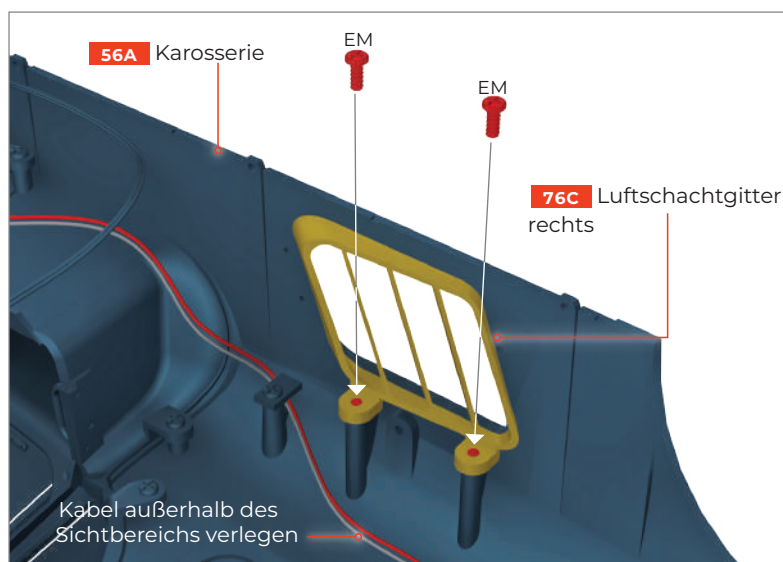
ACHTUNG

Das gelieferte Schutzleisten-Paar für die linke Seite unterscheidet sich vom rechten. Die Innenseiten der dünnen Spitzen müssen plan an der Karosseriewölbung anliegen. Zudem liegt der vordere Befestigungszapfen jeweils weiter außen an der Leiste als der hintere. Die hintere Spitze steht demnach jeweils etwas weiter über.



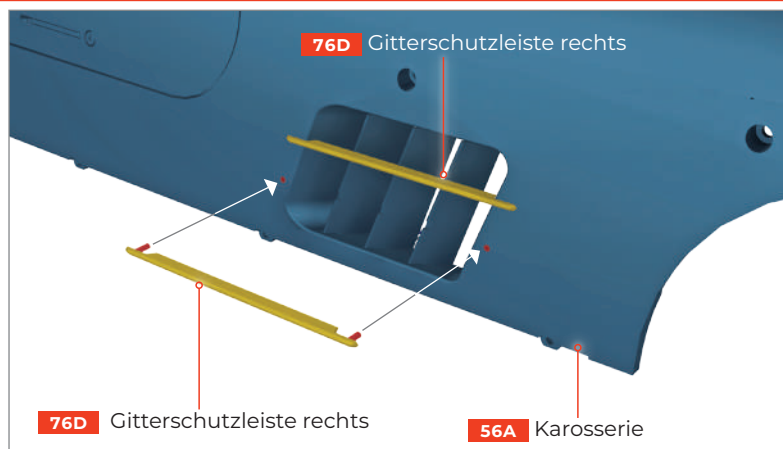
03 RECHTES LUFTSCHACHTGITTER ANBRINGEN

■ Setzen Sie das rechte Luftschachtgitter **76C** in die Öffnung an der linken Seite der Karosserie **56A**. Stellen Sie sicher, dass die Scheinwerferkabel außerhalb des von außen einsehbaren Bereichs verlaufen. Fixieren Sie das Gitter mit zwei **EM**-Schrauben.



04 GITTERSCHUTZLEISTEN RECHTS ANBRINGEN

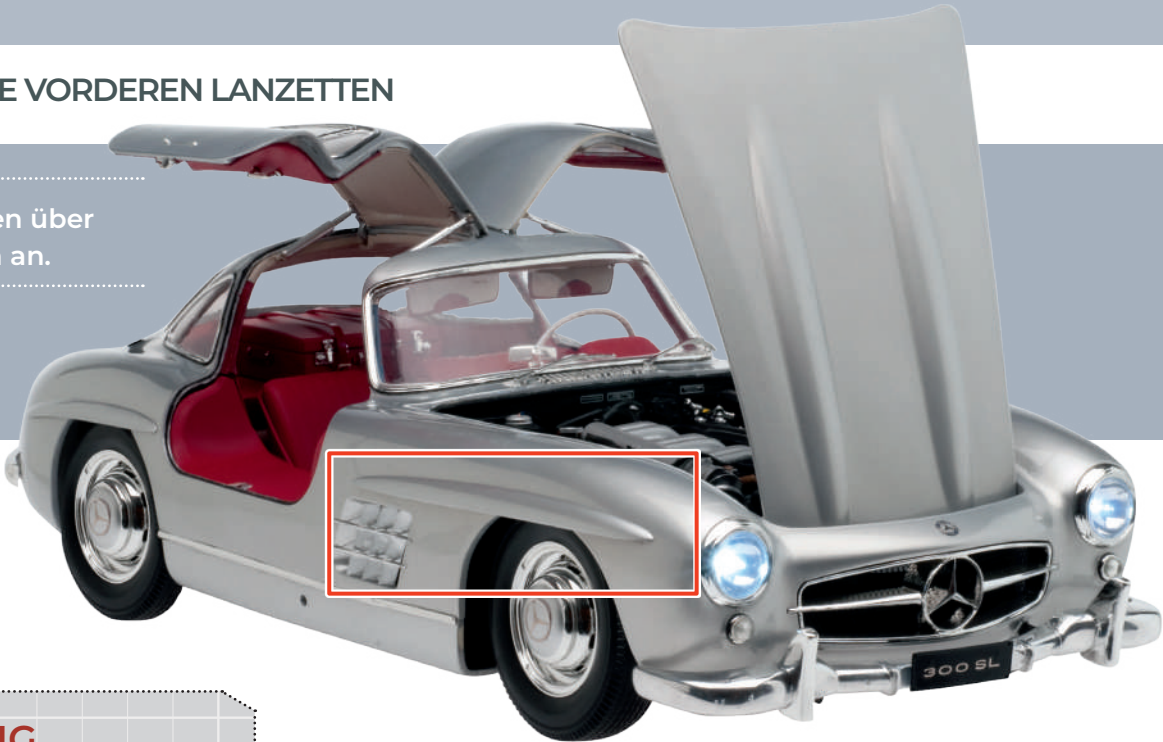
■ Drücken Sie eine der rechten Schutzleisten **76D** in die Montagelöcher an der Karosserie **56A** quer über den rechten Luftschacht. Dann drücken Sie die zweite rechte Schutzleiste **76D** in das Lochpaar darunter.



Die Angaben „links“ und „rechts“ beziehen sich auf die Perspektive VON OBEN gesehen IN FAHRTRICHTUNG.

BAUPHASE 77: DIE VORDEREN LANZETTEN

Sie bringen die Lanzetten über den vorderen Radläufen an.



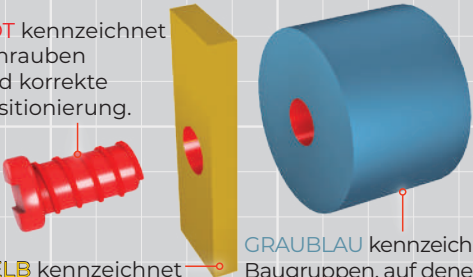
FARBCODIERUNG

Die farbliche Kennzeichnung der Bauteile zeigt, wie diese zu montieren sind.

ROT kennzeichnet Schrauben und korrekte Positionierung.

GELB kennzeichnet neue Bauteile.

GRAUBLAU kennzeichnet Baugruppen, auf denen neue Teile zu montieren sind.



BENÖTIGTE TEILE

Nummer	Name	Anzahl	Material
77A	Lanzette Radlauf vorne links	1	Zinkguss
77B	Lanzette Radlauf vorne rechts	1	Zinkguss
CM	Schraube 2,0 × 4mm	6+2*	Metall

* Inklusive Ersatz

77A

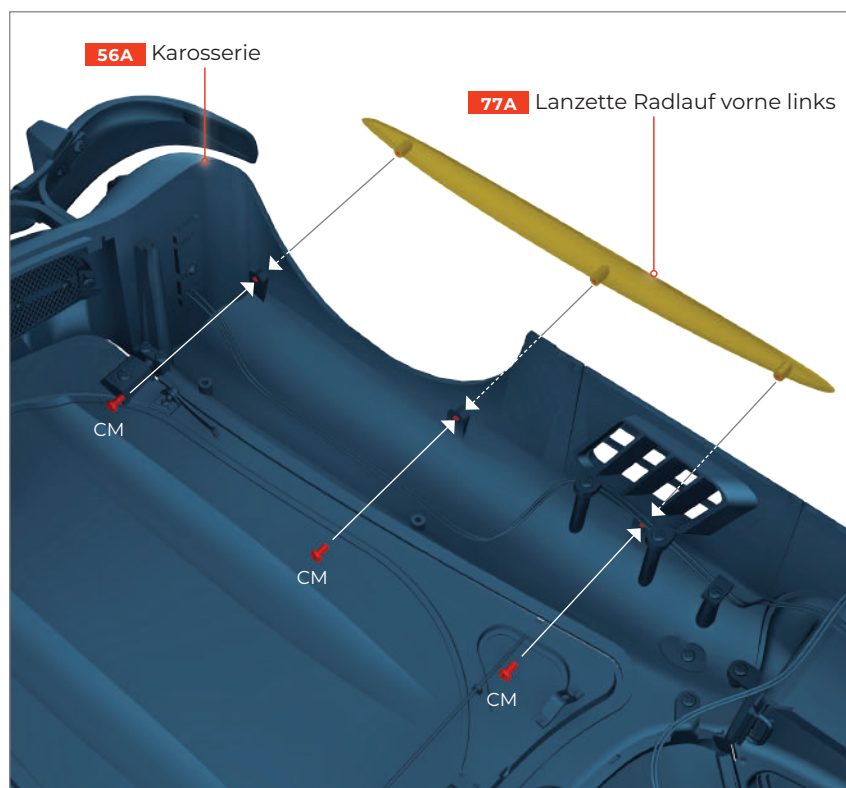


77B



01 DIE LANZETTE AM RADLAUF VORNE LINKS ANBRINGEN

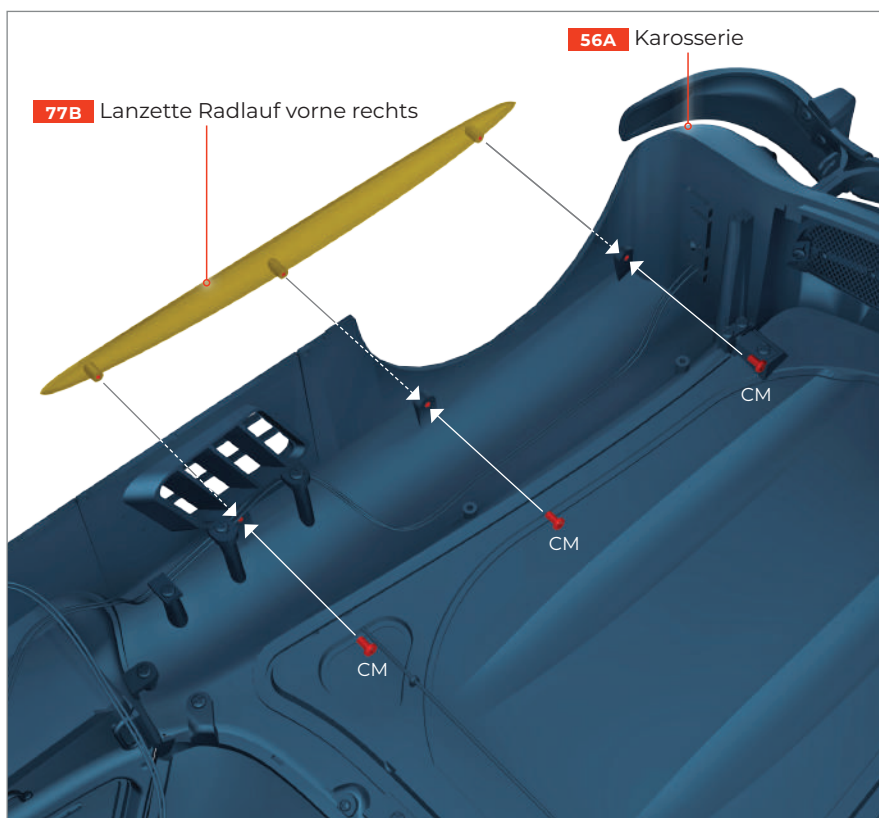
■ Setzen Sie die vordere linke Lanzette **77A** – an der Innenseite mit den Buchstaben FL gekennzeichnet – auf die drei Montagesockel über dem Radlauf links vorne an der Karosserie **56A**. Dann die Lanzette mit drei **CM**-Schrauben von der Innenseite her fixieren.



Arbeiten Sie auf einem weichen Tuch als Unterlage, um Lackkratzer zu vermeiden.

02 DIE LANZETTE AM RADLAUF VORNE RECHTS ANBRINGEN

■ Setzen Sie die vordere rechte Lanzette **77B** – an der Innenseite mit den Buchstaben FR gekennzeichnet – auf die drei Montagesockel über dem Radlauf rechts vorne an der Karosserie **56A**. Dann die Lanzette mit drei **CM**-Schrauben von der Innenseite her fixieren.



BAUPHASE 78: DIE HINTEREN LANZETTEN

Sie bringen die Lanzetten über den hinteren Radläufen an.

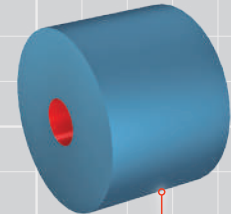


FARBCODIERUNG

Die farbliche Kennzeichnung der Bauteile zeigt, wie diese zu montieren sind.

ROT kennzeichnet Schrauben und korrekte Positionierung.

GELB kennzeichnet neue Bauteile.



GRAUBLAU kennzeichnet Baugruppen, auf denen neue Teile zu montieren sind.

BENÖTIGTE TEILE

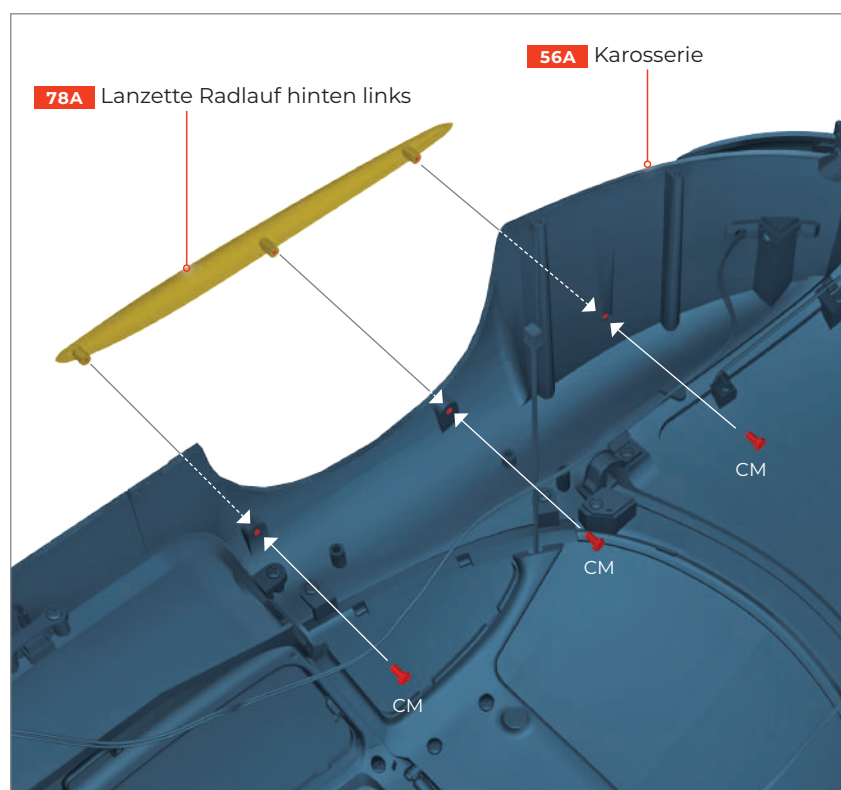
Nummer	Name	Anzahl	Material
78A	Lanzette Radlauf hinten links	1	Zinkguss
78B	Lanzette Radlauf hinten rechts	1	Zinkguss
CM	Schraube 2,0 × 4mm	6+2*	Metall

* Inklusive Ersatz



01 DIE LANZETTE AM RADLAUF HINTEN LINKS ANBRINGEN

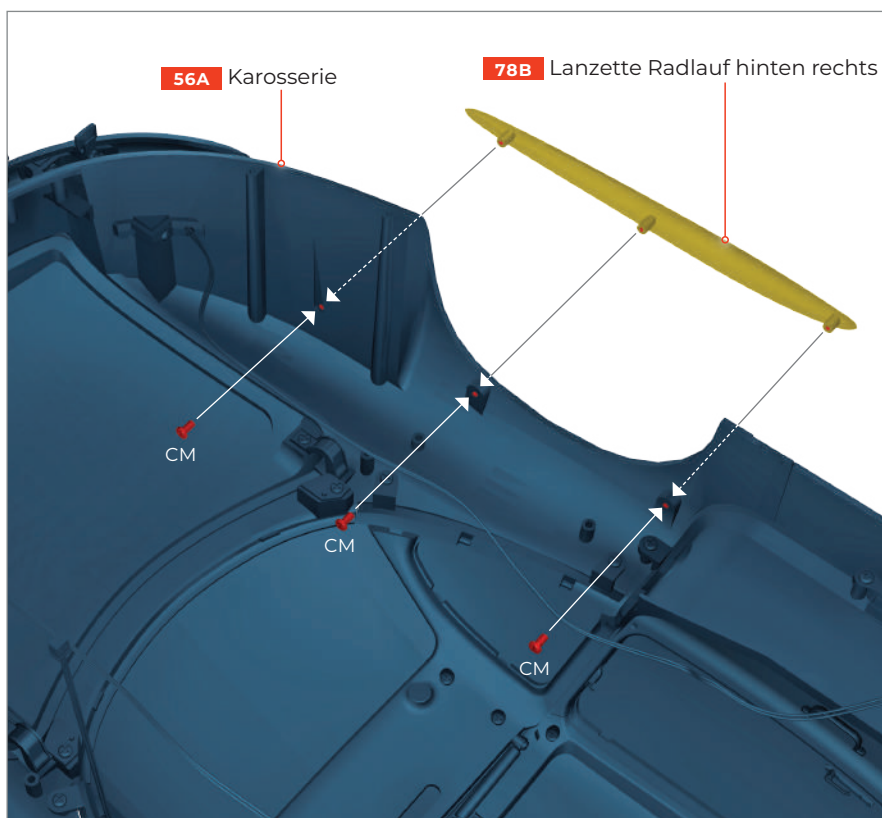
■ Setzen Sie die hintere linke Lanzette **78A** – an der Innenseite mit den Buchstaben RL gekennzeichnet – auf die drei Montagesockel über dem Radlauf hinten links an der Karosserie **56A**. Dann die Lanzette mit drei **CM**-Schrauben von der Innenseite her fixieren.



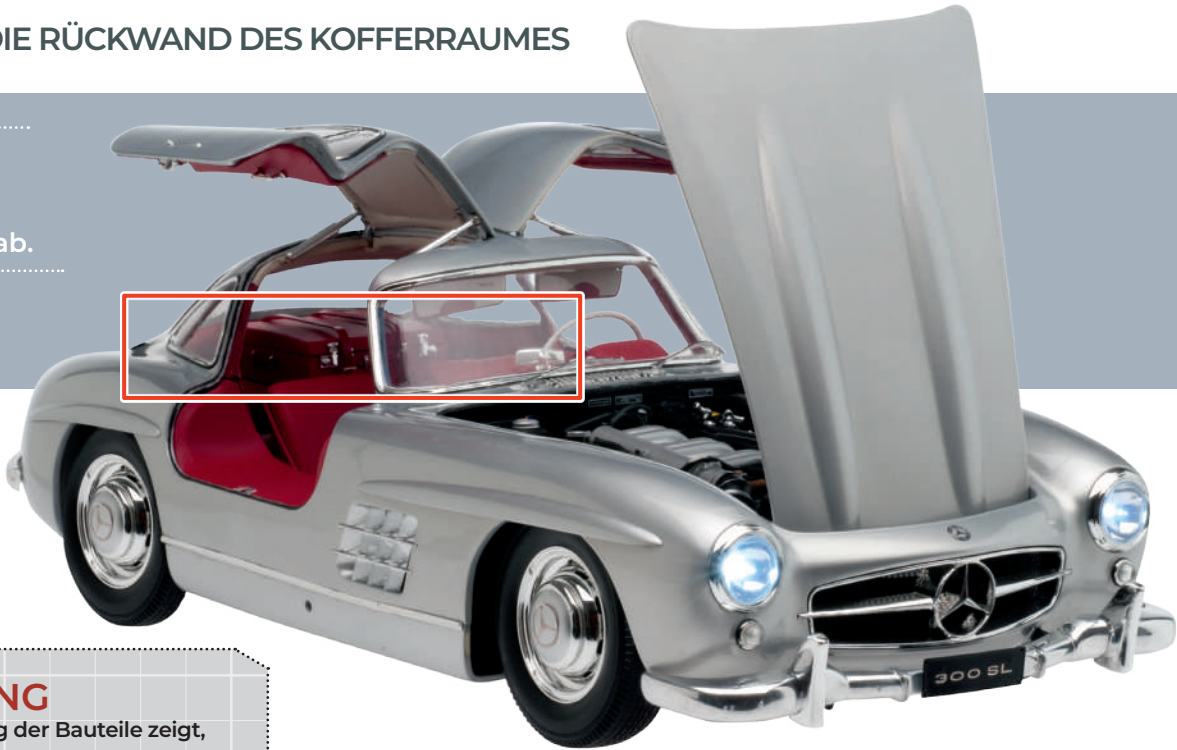
Arbeiten Sie auf einem weichen Tuch als Unterlage, um Lackkratzer zu vermeiden.

02 DIE LANZETTE AM RADLAUF HINTEN RECHTS ANBRINGEN

■ Setzen Sie die hintere rechte Lanzette **78B** – an der Innenseite mit den Buchstaben RR gekennzeichnet – auf die drei Montagesockel über dem Radlauf hinten rechts an der Karosserie **56A**. Dann die Lanzette mit drei **CM**-Schrauben von der Innenseite her fixieren.



Mit einer Schottwand teilen Sie den Kofferraum vom Innenraum ab.

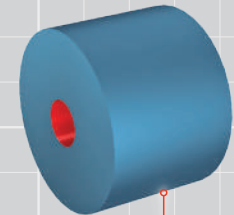


FARBCODIERUNG

Die farbliche Kennzeichnung der Bauteile zeigt, wie diese zu montieren sind.

ROT kennzeichnet Schrauben und korrekte Positionierung.

GELB kennzeichnet neue Bauteile.



GRAUBLAU kennzeichnet Baugruppen, auf denen neue Teile zu montieren sind.

BENÖTIGTE TEILE

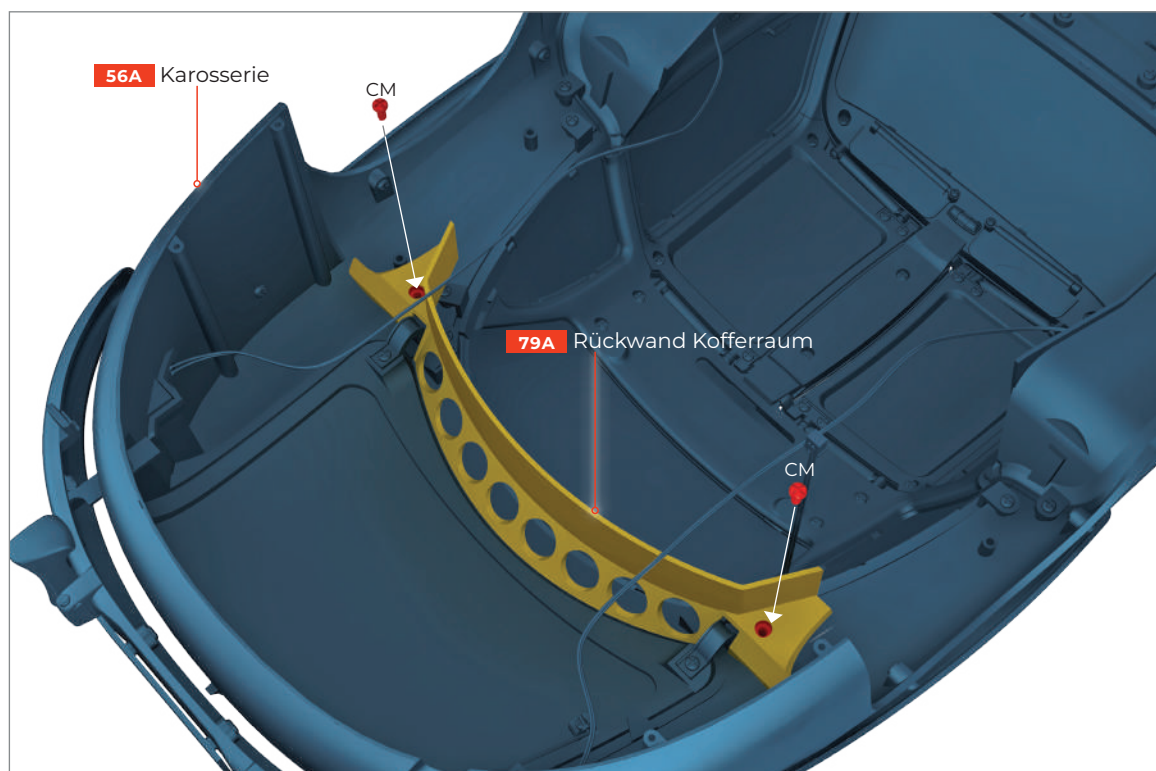
Nummer	Name	Anzahl	Material
79A	Rückwand Kofferraum	1	ABS
CM	Schraube 2,0 × 4mm	2 + 1*	Metall

* Inklusive Ersatz



01 DIE KOFFERRAUM-RÜCKWAND ANBRINGEN

■ Drehen Sie die Karosserie vorsichtig um. Setzen Sie die Rückwand des Kofferraums **79A** auf die zwei Montagesockel an der Innenseite der Karosserie **56A** hinter der Heckscheibe. Fixieren Sie das Bauteil mit zwei **CM**-Schrauben.



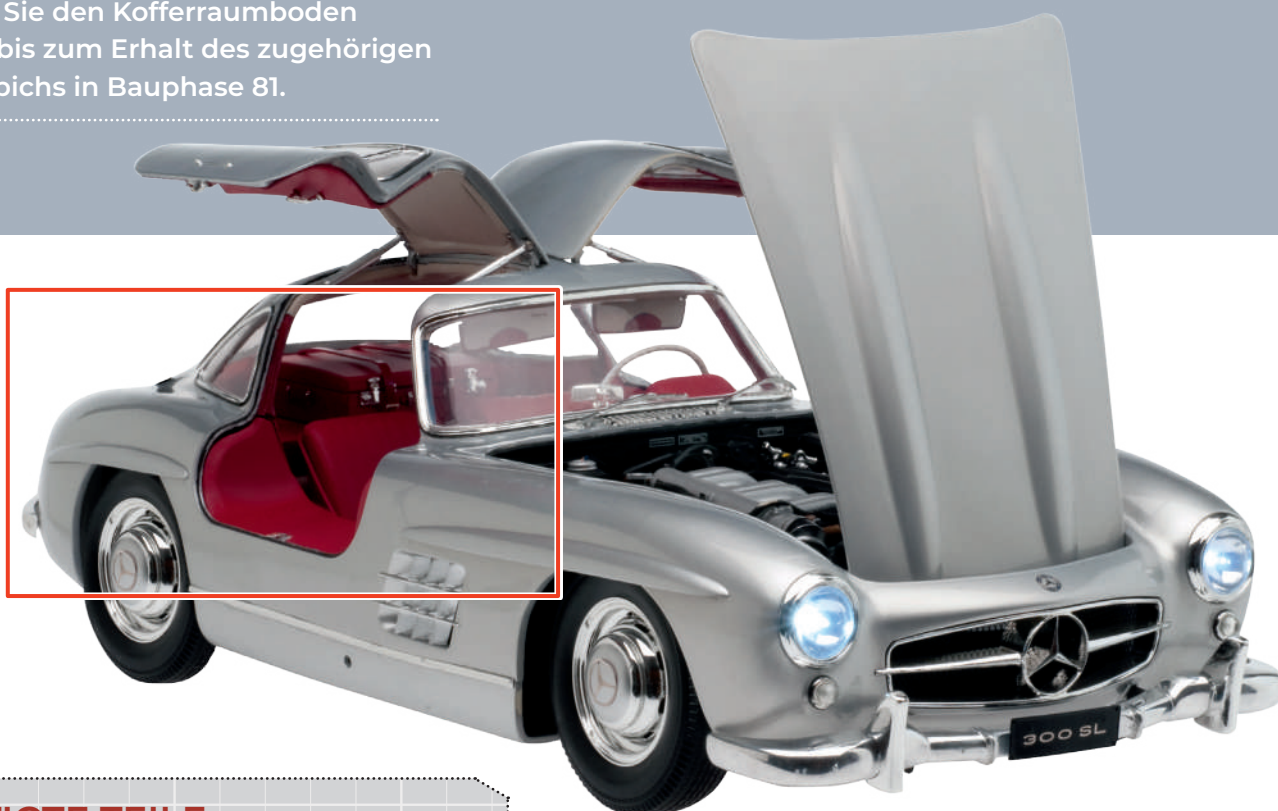
Arbeiten Sie auf einem weichen Tuch als Unterlage, um Lackkratzer zu vermeiden.

In den Bauphasen 80–84 erhalten Sie den Kofferraumboden, dessen Bodenteppich, den Kraftstofftank, die Werkzeugtasche, den Wagenheber und das Ersatzrad.



BAUPHASE 80: DER KOFFERRAUMBODEN

Verstauen Sie den Kofferraumboden sorgfältig bis zum Erhalt des zugehörigen Bodenteppichs in Bauphase 81.



BENÖTIGTE TEILE

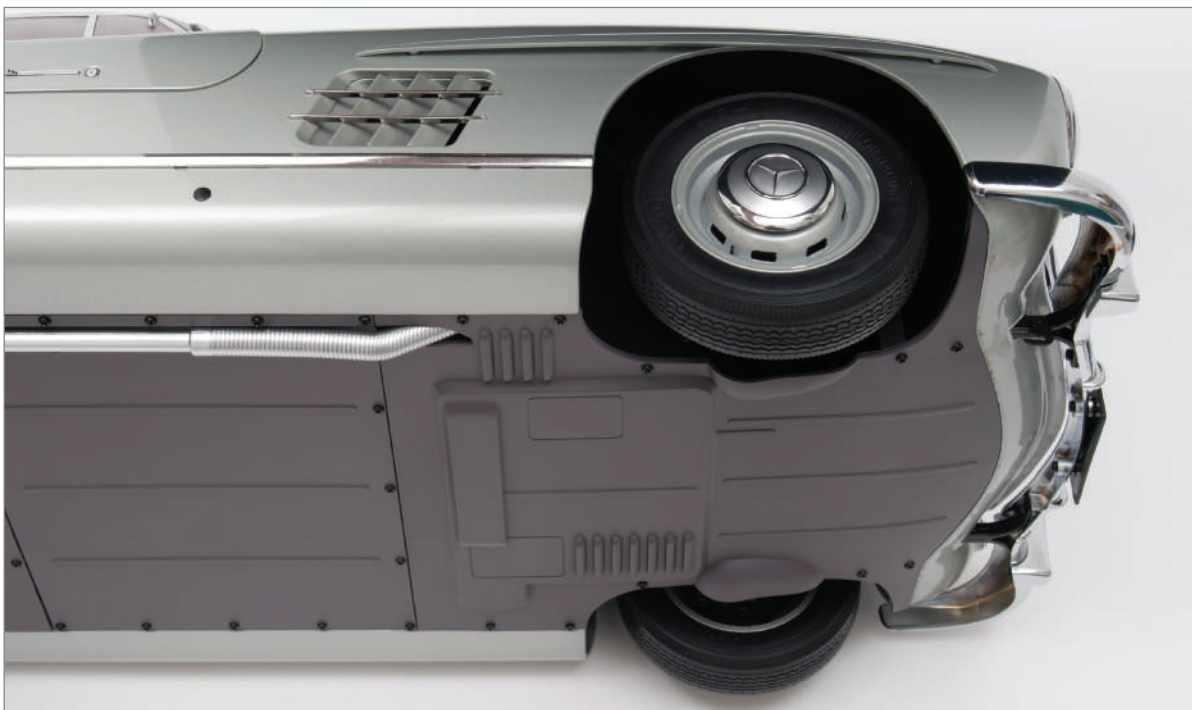
Nummer	Name	Anzahl	Material
80A	Kofferraumboden	1	ABS



In den Bauphasen 81–84 erhalten Sie den Bodenteppich des Kofferraums, den Einfüllstutzen des Kraftstofftanks, die Werkzeugtasche, den Wagenheber und das Reserverad.



In den Bauphasen 85–90 arbeiten Sie an der Bodengruppe und deren Seitenverkleidungen.



BAUPHASE 81: DER KOFFERRAUMTEPPICH

Sie bringen den Teppich
am Kofferraumboden an.



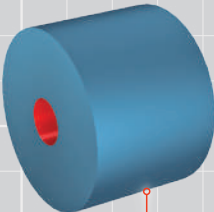
FARB CODIERUNG

Die farbliche Kennzeichnung der Bauteile zeigt, wie diese zu montieren sind.

ROT kennzeichnet Schrauben und korrekte Positionierung.



GELB kennzeichnet neue Bauteile.



GRAUBLAU kennzeichnet Baugruppen, auf denen neue Teile zu montieren sind.

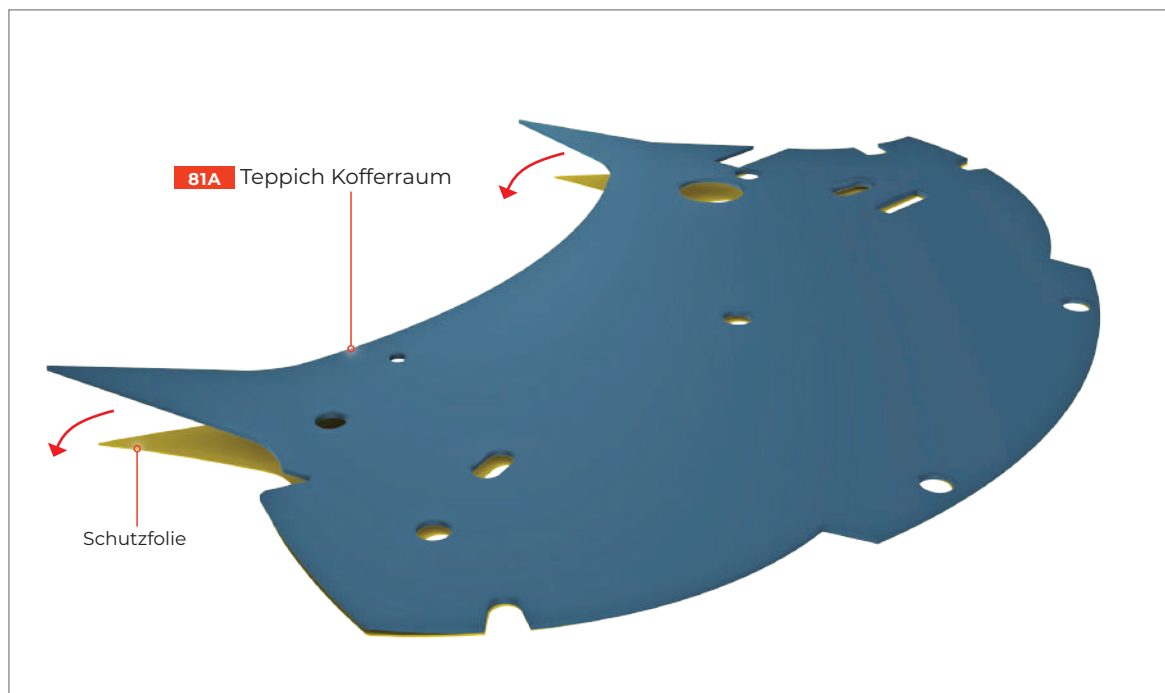
BENÖTIGTE TEILE

Nummer	Name	Anzahl	Material
81A	Teppich Kofferraum	1	TPR/Filz selbstklebend



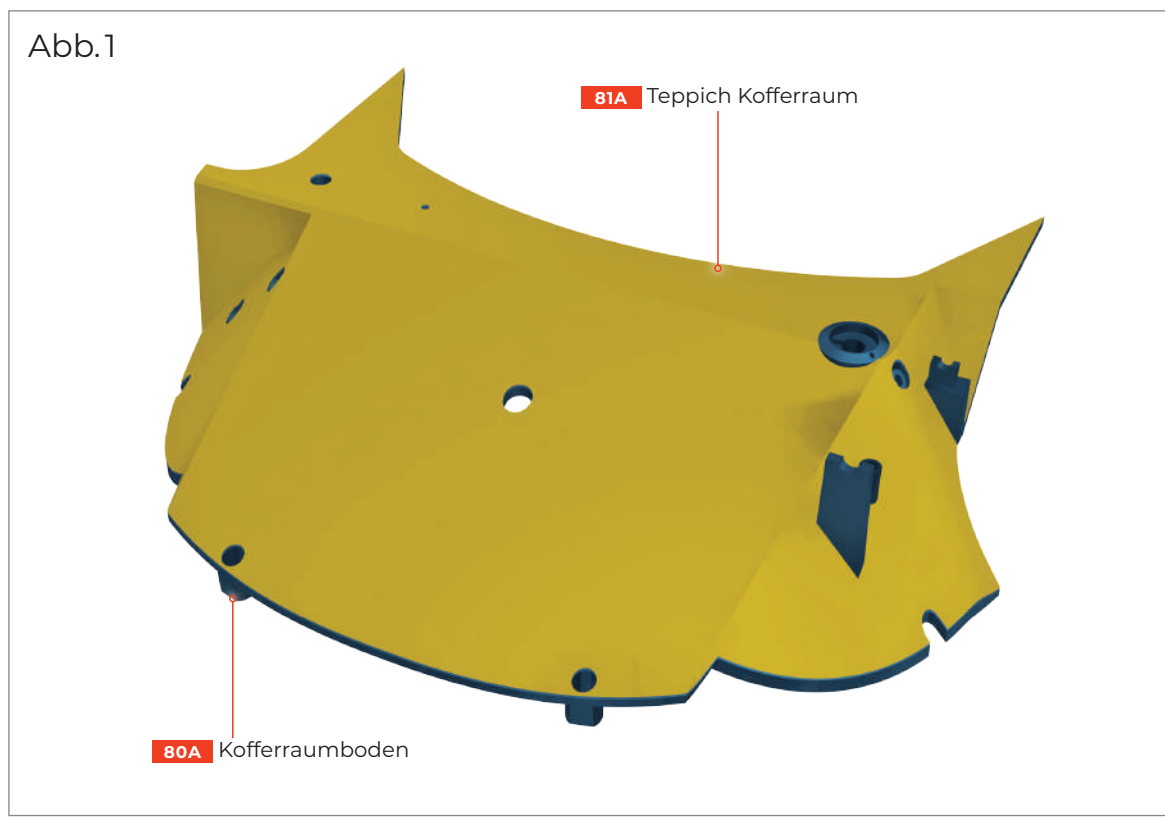
01 TEPPICH AM KOFFERRAUMBODEN ANBRINGEN

■ Ziehen Sie die Schutzfolie auf der Rückseite des Kofferraumteppichs **81A** zunächst nur an den beiden spitzen Enden etwas ab – das vollständige Ablösen erfolgt erst, wenn alle Kanten korrekt ausgerichtet sind. Bringen Sie die Hinterkante des Teppichs mit dem abgerundeten Rand des Kofferraumbodens **80A** zur Deckung, und stellen Sie sicher, dass alle Ausschnitte passgenau aufeinander liegen. Die Schutzfolie Stück für Stück weiter abziehen und den Teppich weiter verlegen. Sobald die Vorderkante passt, können Sie die Folie ganz entfernen und den Teppich großflächig andrücken (Abb. 1).



Um den Teppich zur Korrektur der Position leichter wieder abziehen zu können, schmiegen Sie die Klebefläche zunächst nur ganz leicht an. Erst wenn alles passt, drücken Sie den Bodenbelag fest an.

Abb.1



Sie bestücken den Kofferraumboden mit dem Kraftstoffeinfüllstutzen, dem Gehäuse für die Zusatzkraftstoffpumpe sowie deren Motor, dem Wagenheber und dem Ersatzradträger.

BENÖTIGTE TEILE

Nummer	Name	Anzahl	Material
82A	Kraftstoffeinfüllstutzen mit Deckel	1	ABS
82B	Gehäuse Zusatzkraftstoffpumpe	1	ABS
82C	Antriebsmotor Pumpe	1	ABS
82D	Werkzeugtasche	1	ABS
82E	Wagenheber	1	ABS
82F	Träger Ersatzrad	1	ABS
HP	Schraube 2,0 x 4mm	4 + 3*	Metall
JP	Schraube 2,0 x 5mm	3 + 1*	Metall

* Inklusive Ersatz

FARBCODIERUNG

Die farbliche Kennzeichnung der Bauteile zeigt, wie diese zu montieren sind.

ROT kennzeichnet Schrauben und korrekte Positionierung.

GELB kennzeichnet neue Bauteile.

GRAUBLAU kennzeichnet Baugruppen, auf denen neue Teile zu montieren sind.



01 ZUSATZKRAFTSTOFFPUMPE ANBRINGEN

Drücken Sie den Antriebsmotor der Pumpe 82C auf das Gehäuse der Zusatzkraftstoffpumpe 82B. Setzen Sie dann das vormontierte Gehäuse 82B auf die beiden Montagesockel links am Kofferraumboden 80A. Mit zwei JP-Schrauben fixieren (Abb. 1).

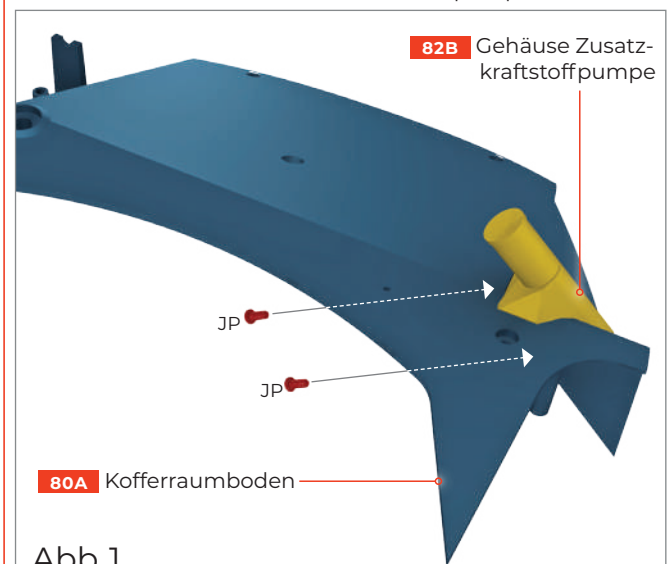
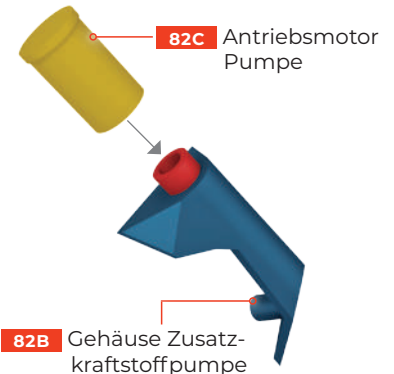
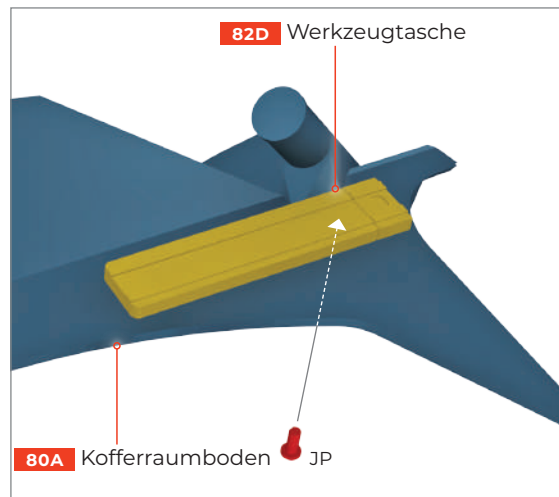


Abb.1

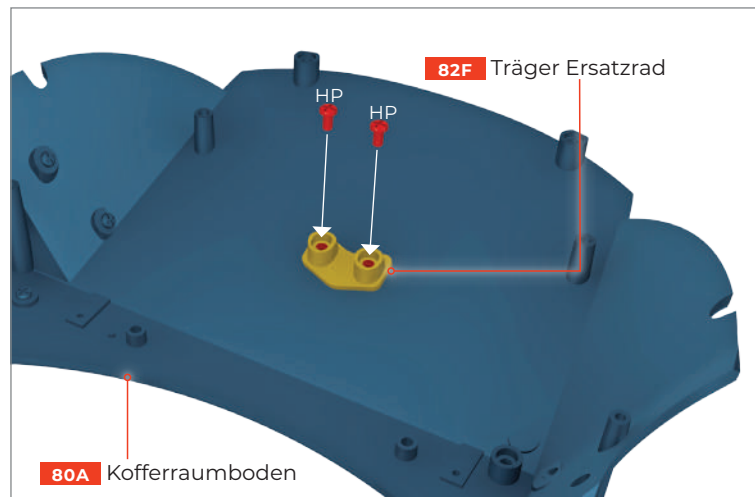
02 WERKZEUGTASCHE ANBRINGEN

Setzen Sie die Werkzeugtasche **82D** mit dem Zapfen und dem Montagesockel an der Unterseite in die entsprechenden Öffnungen an der Vorderseite des Kofferraumbodens **80A**. Mit einer **JP**-Schraube von unten fixieren.



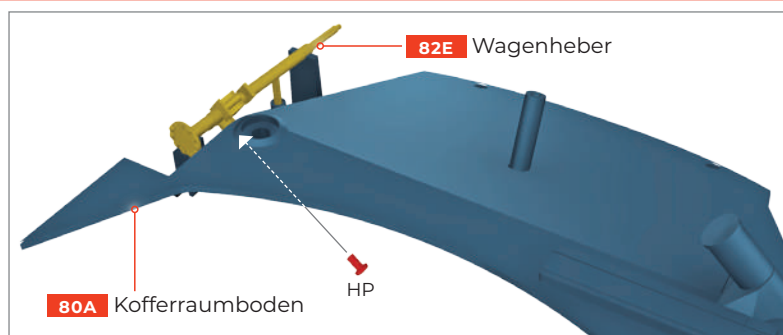
03 ERSATZRADTRÄGER ANBRINGEN

Schieben Sie den Träger des Ersatzrads **82F** von der Unterseite her durch die Bohrung in der Mitte des Kofferraumbodens **80A**. Fixieren Sie die Verbindung mit zwei **HP**-Schrauben.



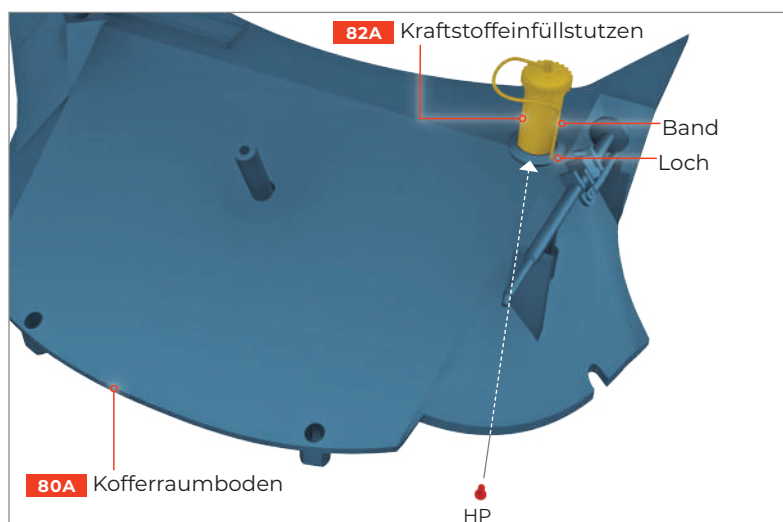
04 WAGENHEBER ANBRINGEN

Setzen Sie den Wagenheber **82E** wie gezeigt in die beiden Stützen rechts am Kofferraumboden **80A**. Dabei drücken Sie die Querstrebe am Wagenheber in den Montagesockel zwischen den beiden Wagenheberstützen. Dann fixieren Sie den Wagenheber von unten her mit einer **HP**-Schraube.



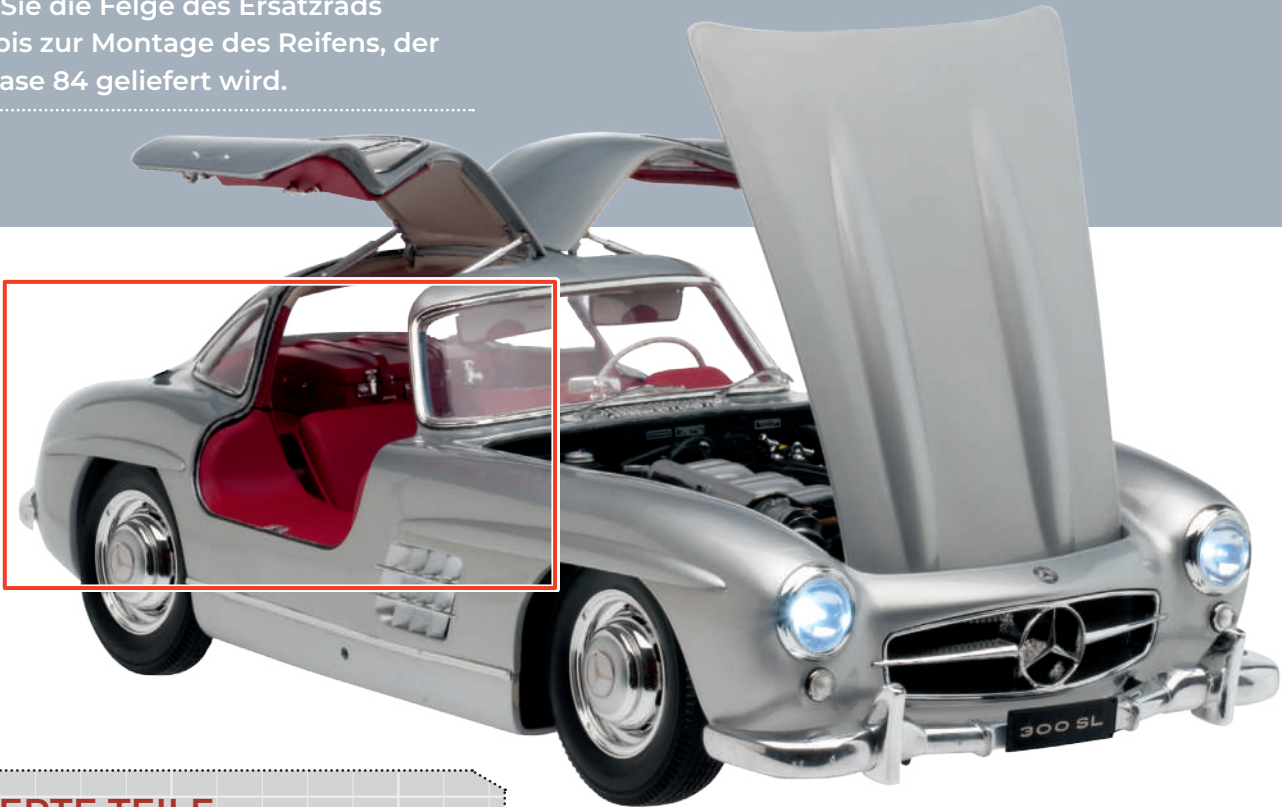
05 KRAFTSTOFFEINFÜLLSTUTZEN

Setzen Sie die Basis des Kraftstoff-einfüllstutzens **82A** in den Montagesockel an der rechten Seite des Kofferraumbodens **80A**. Von unten mit einer **HP**-Schraube fixieren. Dann das Ende des Sicherungsbands für den Tankdeckel in das kleine Loch an der Basis des Einfüllstutzens stecken.



Arbeiten Sie auf einer sauberen Unterlage, um die schwarze Filzverkleidung nicht zu verschmutzen.

Verstauen Sie die Felge des Ersatzrads
sorgfältig bis zur Montage des Reifens, der
mit Bauphase 84 geliefert wird.



GELIEFERTE TEILE

Nummer	Name	Anzahl	Material
83A	Felge Ersatzrad	1	Zinkguss

83A



In Bauphase 84 erhalten Sie Reifen und Sicherungsmutter des Ersatzrades.



Sie ziehen den Ersatzreifen auf die Felge, verankern das Ersatzrad am Kofferraumboden und setzen diesen in die Karosserie.

FARB CODIERUNG

Die farbliche Kennzeichnung der Bauteile zeigt, wie diese zu montieren sind.

ROT kennzeichnet Schrauben und korrekte Positionierung.

GELB kennzeichnet neue Bauteile.

GRAUBLAU kennzeichnet Baugruppen, auf denen neue Teile zu montieren sind.



BENÖTIGTE TEILE

Nummer	Name	Anzahl	Material
84A	Ersatzreifen	1	PVC
84B	Beilagscheibe	1	ABS
84C	Sicherungsmutter	1	ABS
MM	Schraube 2,3 × 4mm	2+1*	Metall
NP	Schraube 2,3 × 5mm	1+1*	Metall

* Inklusive Ersatz

84A



84B



84C



01 DEN REIFEN WEICH MACHEN



Das Gummimaterial des Ersatzreifen **84A** ist bei Zimmer-temperatur etwas steif und lässt sich nur schwer auf die Felge ziehen. Wir empfehlen daher, den Reifen einige Minuten in eine Schüssel mit heißem Wasser (ca. 75°C) zu legen und ihn so weicher und leichter verformbar zu machen.

02 REIFEN AUF DIE FELGE ZIEHEN

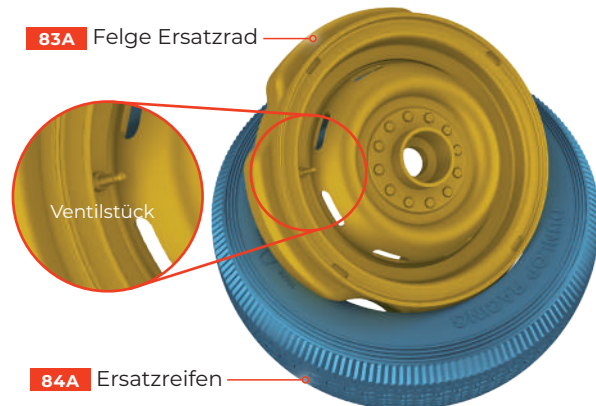
Drücken Sie die Felge des Ersatzrads **83A**, wie gezeigt, von oben in den Ersatzreifen **84A**, und ziehen Sie dann die innere Kante des Reifens über den Felgenrand, bis der Reifen ringsum gleichmäßig anliegt.

ACHTUNG: Nicht auf das Ventilstück der Felge drücken – es ist äußerst fragil.

83A Felge Ersatzrad

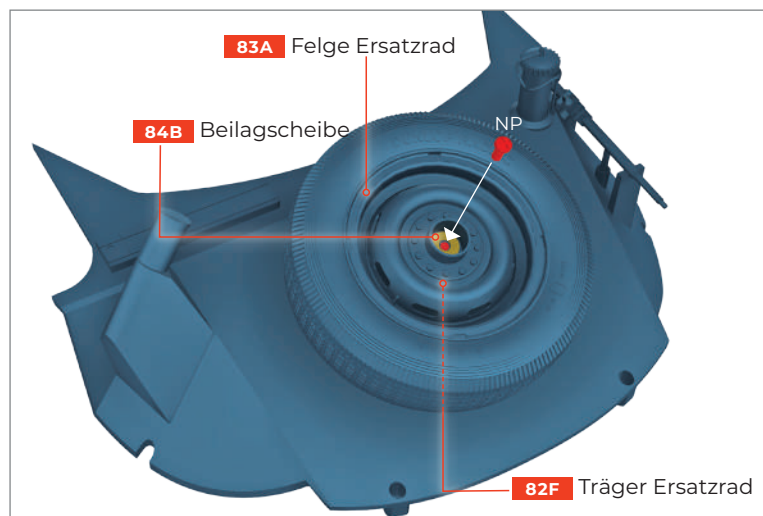
Ventilstück

84A Ersatzreifen



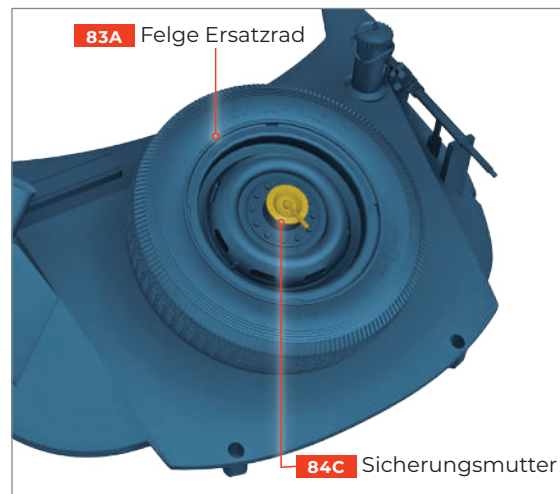
03 ERSATZRAD AM KOFFERRAUMBODEN ANBRINGEN

Zentrieren Sie die Felge des Ersatzrads **83A** so über dem Träger **82F**, dass das Ersatzrad auf dem Boden anliegt. Setzen Sie die Beilagscheibe **84B** in die Mitte der Felge **83A**, und befestigen Sie die Beilagscheibe mit einer NP-Schraube im Träger des Ersatzrads **82F**.



04 SICHERUNGSMUTTER ANBRINGEN

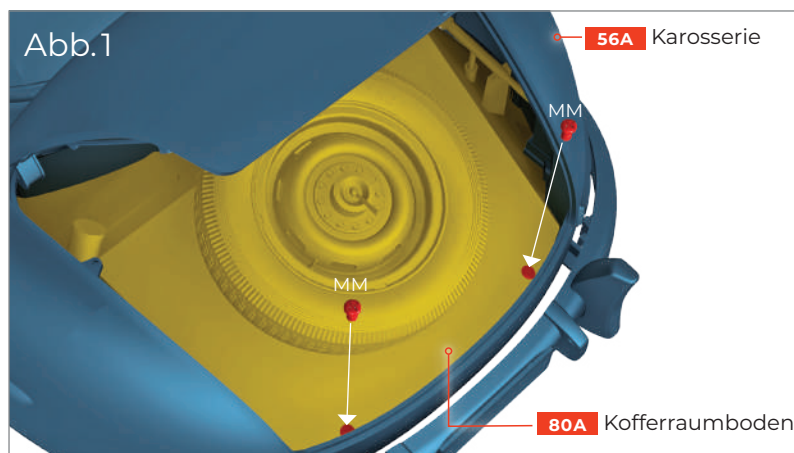
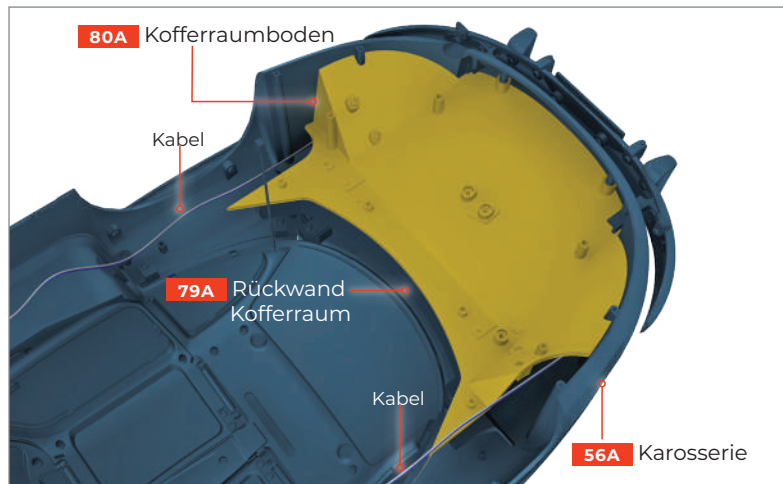
Drücken Sie die Sicherungsmutter **84C** in die zentrale Öffnung der Felge des Ersatzrads **83A**. Vermeiden Sie es dabei, auf den empfindlichen Hebel der Sicherungsmutter zu drücken – er könnte abbrechen.



05 KOFFERRAUMBODEN AN DER KAROSSERIE ANBRINGEN

Legen Sie die Karosserie mit dem Dach nach unten auf ein weiches Tuch. Setzen Sie den Kofferraumboden **80A** im Heck der Karosserie **56A** ein, wobei Sie sicherstellen, dass die Kabel der Rücklichter oberhalb des Kofferbodens verlaufen. Das Ersatzrad kommt vor der Rückwand des Kofferraums **79A** zu liegen, die beiden Montagestifte am Ende der Karosserie müssen in die zwei Montagesockel am hinteren Rand des Kofferraumbodens greifen. Drehen Sie den Bausatz nun vorsichtig um und fixieren Sie den Kofferraumboden mit zwei MM-Schrauben an der Karosserie (Abb. 1).

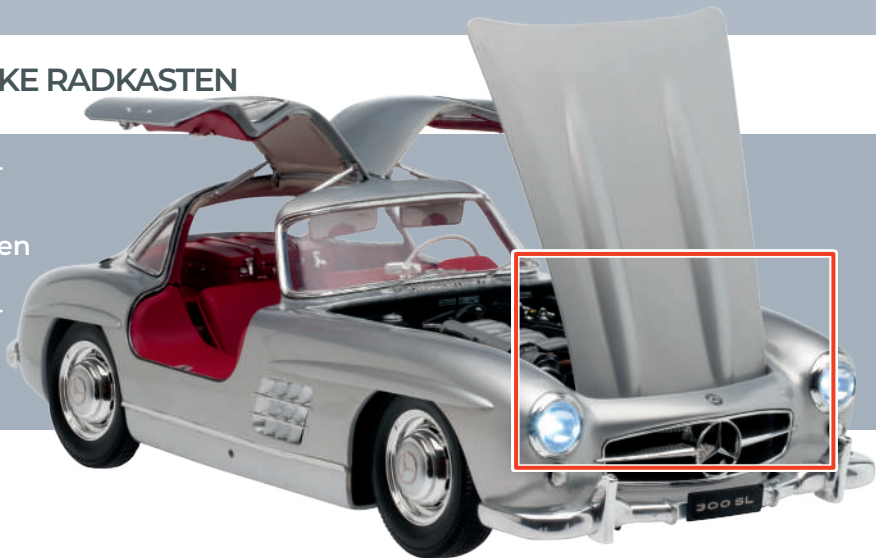
Achtung: In dieser Bauphase ist der Kofferraumboden nur an der hinteren Kante fixiert. Behandeln Sie den Bausatz daher mit der gegebenen Sorgfalt!



Vorsicht beim Umgang mit heißem Wasser. Es besteht Verbrühungsgefahr!

BAUPHASE 85: DER VORDERE LINKE RADKASTEN

Sie bestücken den linken vorderen Radkasten mit einer Leitung, zwei Klemmen und der Basis des Scharnierlagers.



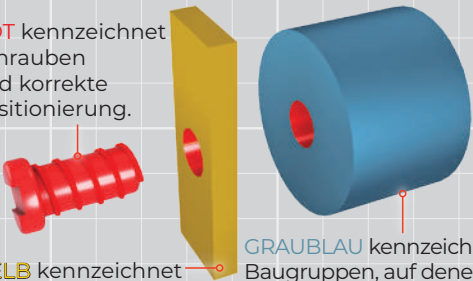
FARB_CODIERUNG

Die farbliche Kennzeichnung der Bauteile zeigt, wie diese zu montieren sind.

ROT kennzeichnet Schrauben und korrekte Positionierung.

GELB kennzeichnet neue Bauteile.

GRAUBLAU kennzeichnet Baugruppen, auf denen neue Teile zu montieren sind.



BENÖTIGTE TEILE

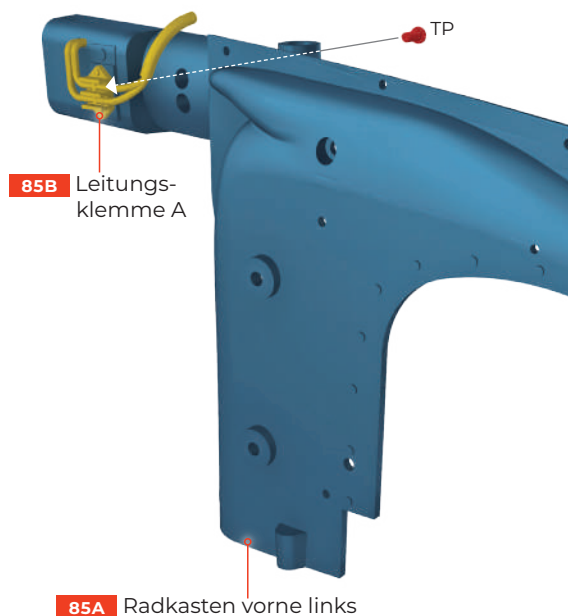
Nummer	Name	Anzahl	Material
85A	Radkasten vorne links	1	ABS
85B	Leitungsklemme A	1	ABS
85C	Leitungsklemme B	1	ABS
85D	Leitungsstrang links	1	ABS
85E	Basis Scharnierlager Motorhaube links	1	Zinkguss
HP	Schraube 2,0 × 4mm	1 + 1*	Metall
TP	Schraube 1,7 × 5mm	2 + 1*	Metall

* Inklusive Ersatz



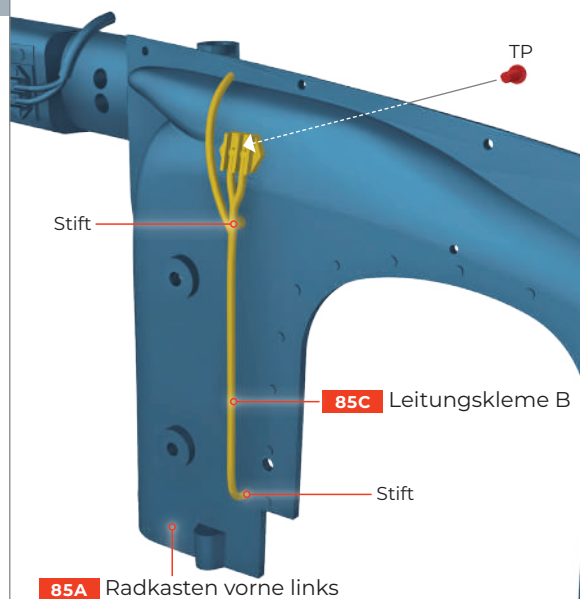
01 LEITUNGSKLEMME A ANBRINGEN

Drücken Sie den mit einer Nut versehenen Sockel der Leitungsklemme A **85B** in den entsprechenden Sitz am hinteren Ausläufer des Radkastens **85A**. Die Enden der Leitungen drücken Sie dabei in die Öffnung schräg darüber. Dann die Klemme von hinten mit einer **TP**-Schraube fixieren.



02 LEITUNGSKLEMME B ANBRINGEN

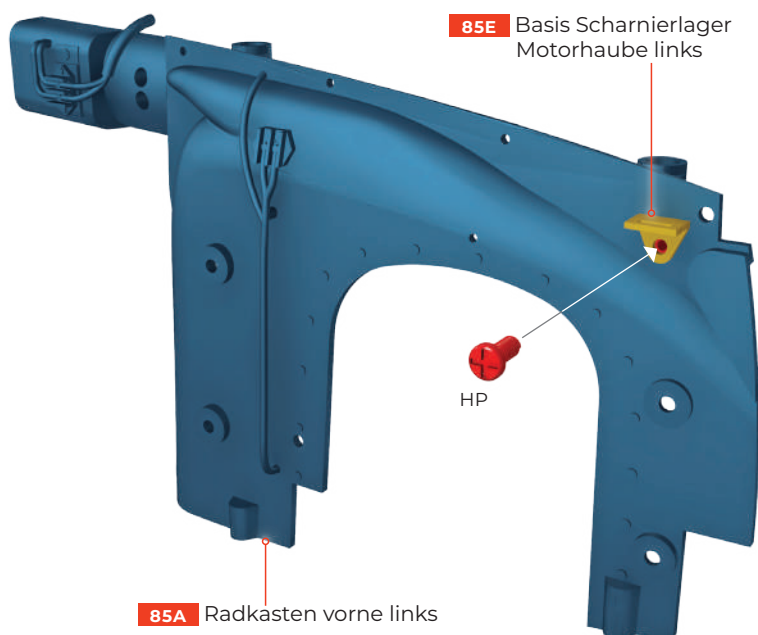
Drücken Sie die Leitungsklemme B **85C**, wie gezeigt, mit dem Sockel an deren Rückseite in die Vertiefung am linken vorderen Radkasten **85A**. Die beiden Stifte an der abwärts führenden Leitung drücken Sie dabei in die entsprechenden Bohrungen am Radkasten. Dann die Klemme mit einer **TP**-Schraube von der Rückseite her fixieren.



Behandeln Sie die filigranen Leitungsstränge mit der gegebenen Sorgfalt. Sie könnten sonst abbrechen.

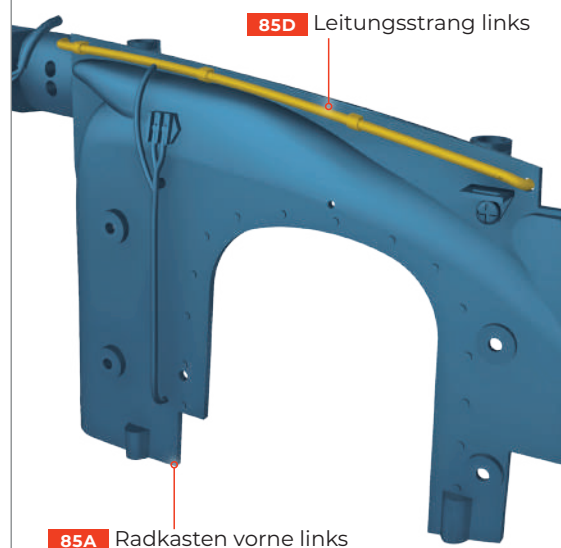
03 BASIS DES SCHARNIERLAGERS ANBRINGEN

Drücken Sie die Basis des linken Scharnierlagers der Motorhaube **85E** in die gezeigte Bohrung vorne am Radkasten **85A**. Dabei sollte der kleine Stift an der Rückseite des Scharnierlagers in die entsprechende Öffnung am Radkasten greifen. Anschließend das Bauteil mit einer **HP**-Schraube fixieren.



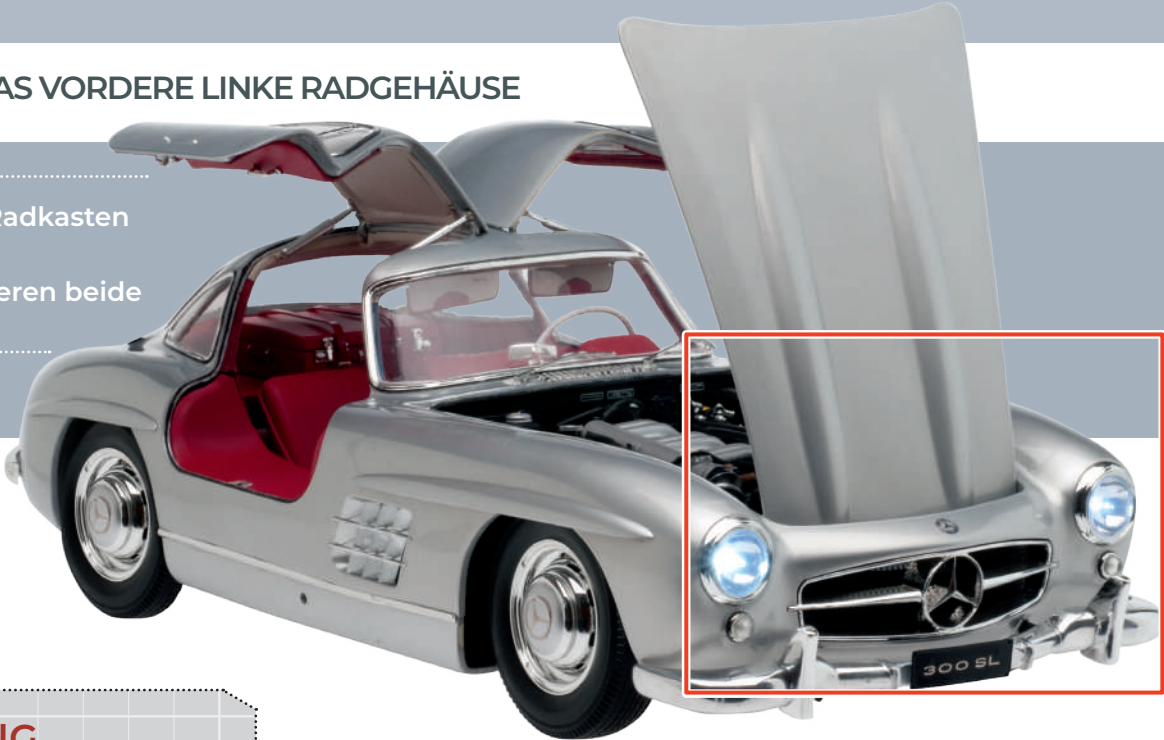
04 LEITUNGSSTRANG LINKS

Drücken Sie den linken Leitungsstrang **85D** mit seinen vier Stiftfortsätzen in die entsprechenden Bohrungen an der Oberkante des linken Radkastens **85A**. Richten Sie das Bauteil dabei so aus, wie es in der Abbildung zu sehen ist.



BAUPHASE 86: DAS VORDERE LINKE RADGEHÄUSE

Sie komplettieren den Radkasten vorne links mit seinem Radgehäuse und montieren beide an der Karosserie.



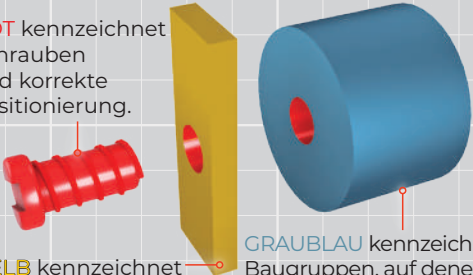
FARB CODIERUNG

Die farbliche Kennzeichnung der Bauteile zeigt, wie diese zu montieren sind.

ROT kennzeichnet Schrauben und korrekte Positionierung.

GELB kennzeichnet neue Bauteile.

GRAUBLAU kennzeichnet Baugruppen, auf denen neue Teile zu montieren sind.



BENÖTIGTE TEILE

Nummer	Name	Anzahl	Material
86A	Radgehäuse vorne links	1	ABS
CM	Schraube 2,0 × 4mm	2 + 1*	Metall
EP	Schraube 1,7 × 4mm	4 + 2*	Metall

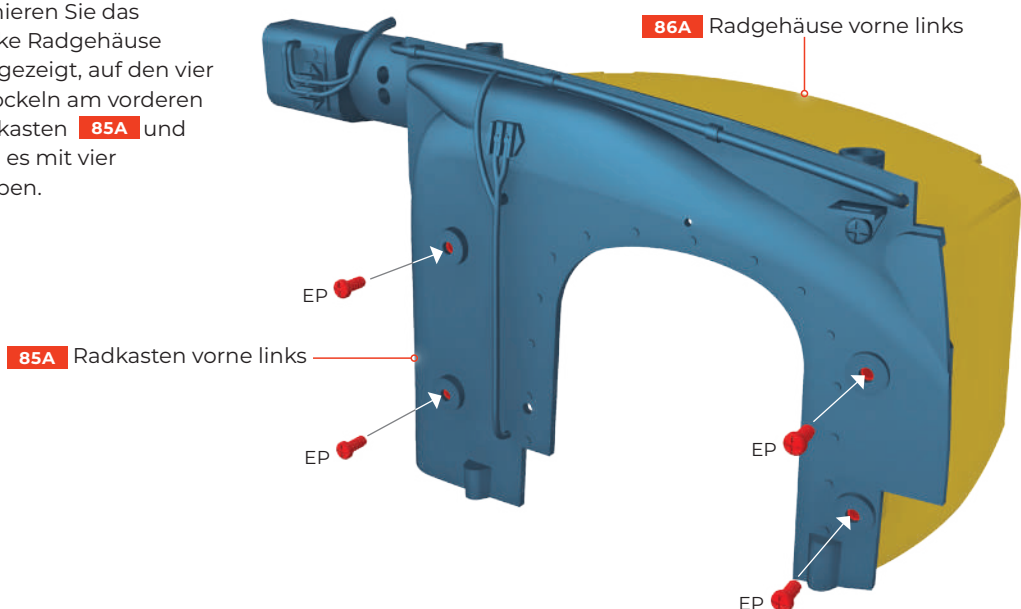
* Inklusive Ersatz

86A



01 RADGEHÄUSE VORNE LINKS ANBRINGEN

Positionieren Sie das vordere linke Radgehäuse **86A**, wie gezeigt, auf den vier Montagesockeln am vorderen linken Radkasten **85A** und fixieren Sie es mit vier **EP**-Schrauben.



Verwenden Sie ein weiches Tuch als Arbeitsunterlage, um Lackkratzer zu vermeiden.

02 RADKASTEN VORNE LINKS AN DER KAROSSERIE BEFESTIGEN

Führen Sie das abgewinkelte Ende der Motorhaubenstütze **72E** durch den Schlitz an der Basis des Scharnierlagers für die Motorhaube **85E**. Setzen Sie dann den vorderen linken Radkasten **85A** mit den beiden Montagesockeln an seiner Oberkante auf die zwei entsprechenden Sockel, die sich vorne links neben dem Ausschnitt der Motorhaube an der Innenseite der Karosserie **56A** befinden. Stellen Sie sicher, dass die Kabel des Frontscheinwerfers oberhalb des Radgehäuses verlaufen. Stecken Sie dann zwei **CM**-Schrauben durch die Bohrungen im Radgehäuse und fixieren Sie den Radkasten (Abb. 1).

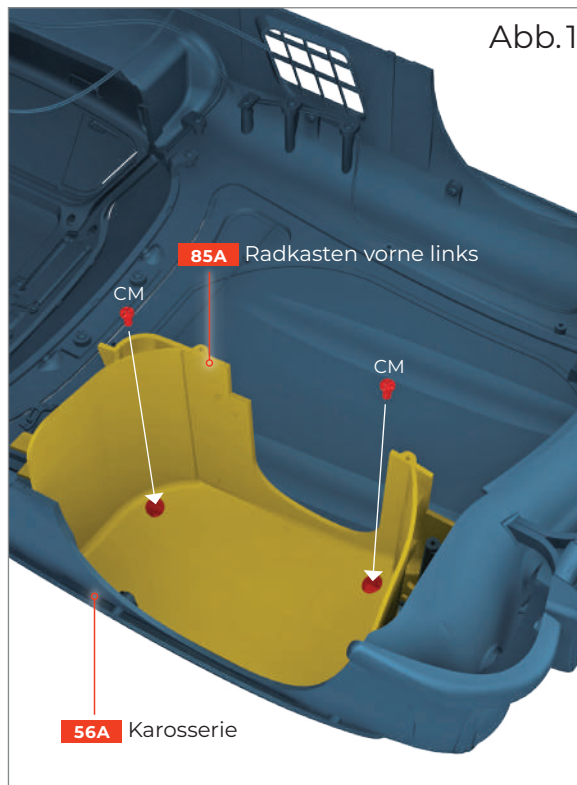
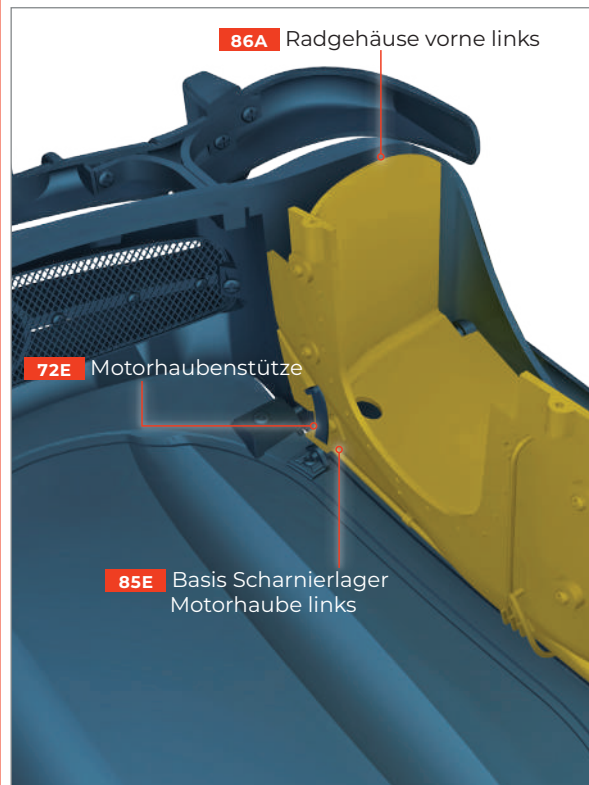


Abb.1

BAUPHASE 87: DER VORDERE RECHTE RADKASTEN

Sie bringen einen Leitungsstrang am rechten vorderen Radkasten an.



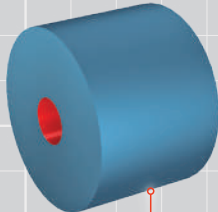
FARBCODIERUNG

Die farbliche Kennzeichnung der Bauteile zeigt, wie diese zu montieren sind.

ROT kennzeichnet Schrauben und korrekte Positionierung.



GELB kennzeichnet neue Bauteile.



GRAUBLAU kennzeichnet Baugruppen, auf denen neue Teile zu montieren sind.

BENÖTIGTE TEILE

Nummer	Name	Anzahl	Material
87A	Radkasten vorne rechts	1	ABS
87B	Leitungsstrang rechts	1	ABS

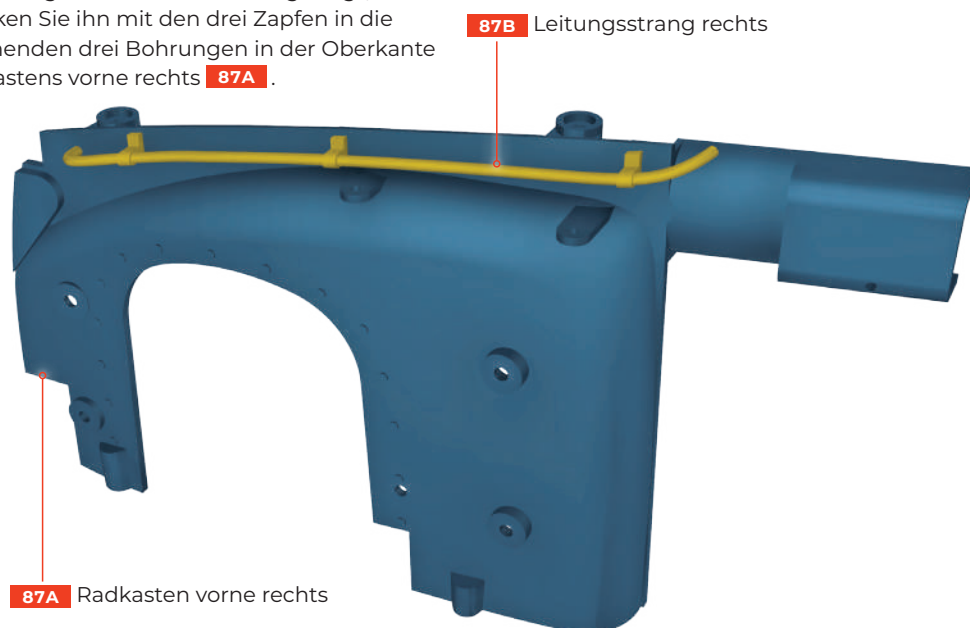


87B



01 LEITUNGSSTRANG RECHTS ANBRINGEN

■ Richten Sie den vorderen rechten Leitungsstrang **87B** aus wie unten gezeigt, und drücken Sie ihn mit den drei Zapfen in die entsprechenden drei Bohrungen in der Oberkante des Radkastens vorne rechts **87A**.



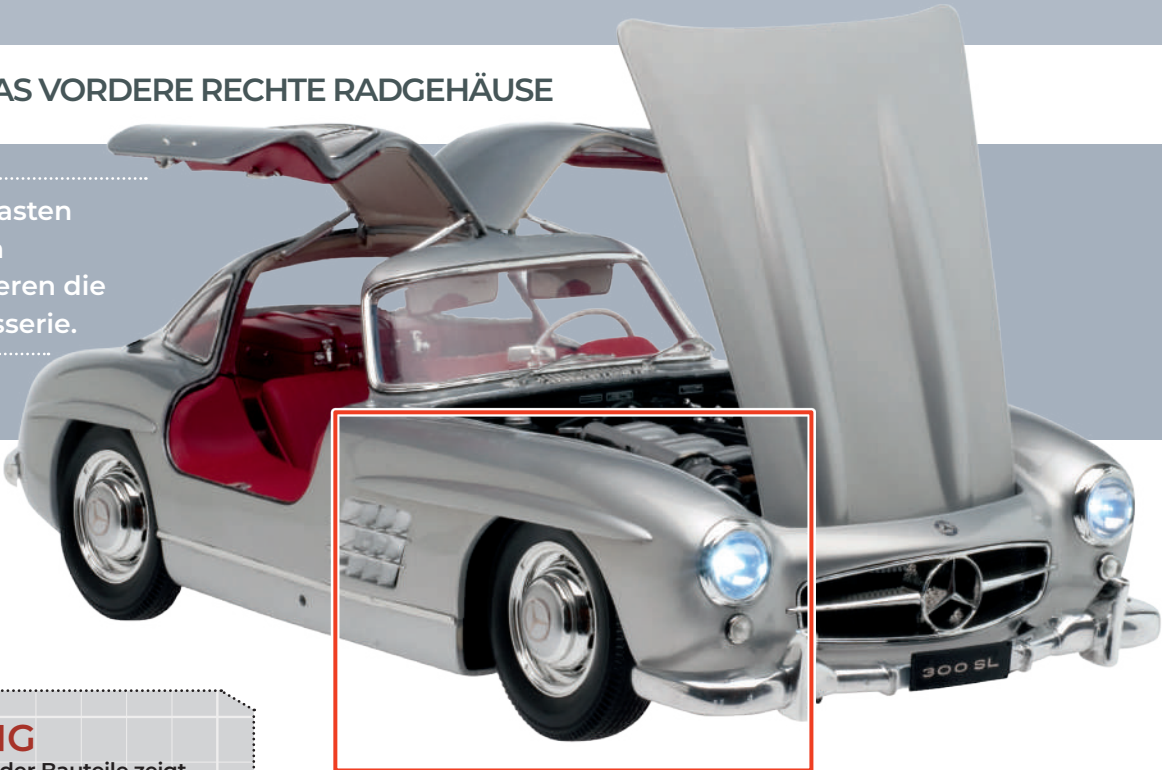
Behandeln Sie den fragilen Leitungsstrang mit größtmöglicher Sorgfalt.

In Bauphase 88 bringen Sie das rechte vordere Radgehäuse an. In den Bauphasen 89–90 sind dann die hinteren Radkästen an der Reihe.



BAUPHASE 88: DAS VORDERE RECHTE RADGEHÄUSE

Sie verbinden den Radkasten rechts vorne mit seinem Radgehäuse und montieren die Baugruppe an der Karosserie.



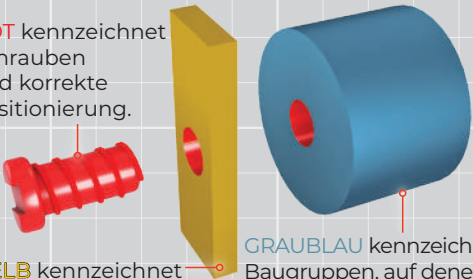
FARB CODIERUNG

Die farbliche Kennzeichnung der Bauteile zeigt, wie diese zu montieren sind.

ROT kennzeichnet Schrauben und korrekte Positionierung.

GELB kennzeichnet neue Bauteile.

GRAUBLAU kennzeichnet Baugruppen, auf denen neue Teile zu montieren sind.



BENÖTIGTE TEILE

Nummer	Name	Anzahl	Material
88A	Radgehäuse vorne rechts	1	ABS
CM	Schraube 2,0 × 4mm	2 + 1*	Metall
EP	Schraube 1,7 × 4mm	4 + 2*	Metall

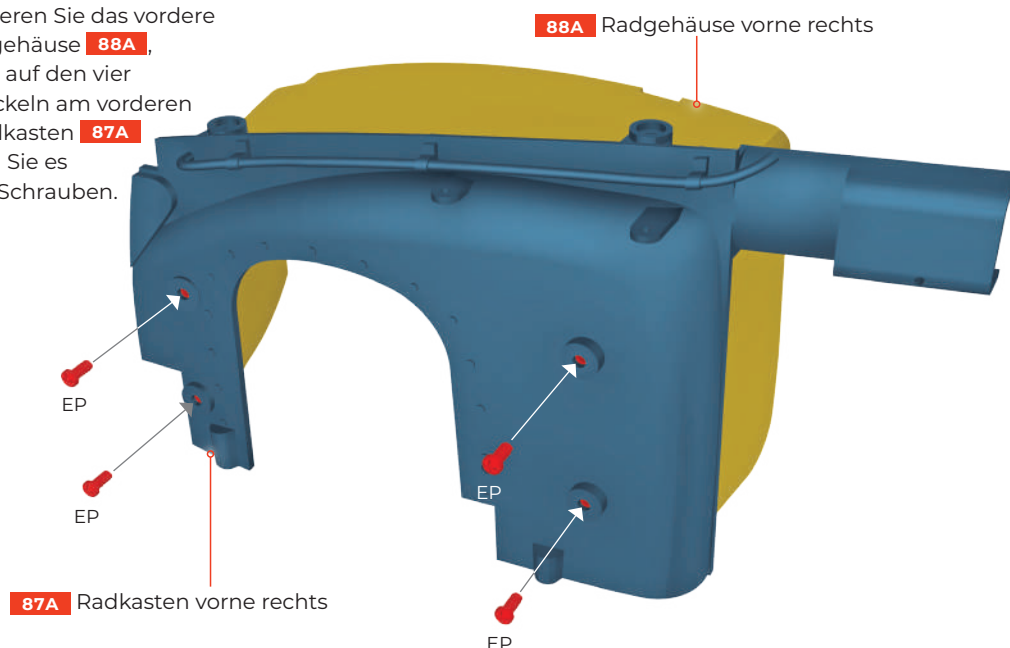
* Inklusive Ersatz

88A



01 RADGEHÄUSE VORNE RECHTS ANBRINGEN

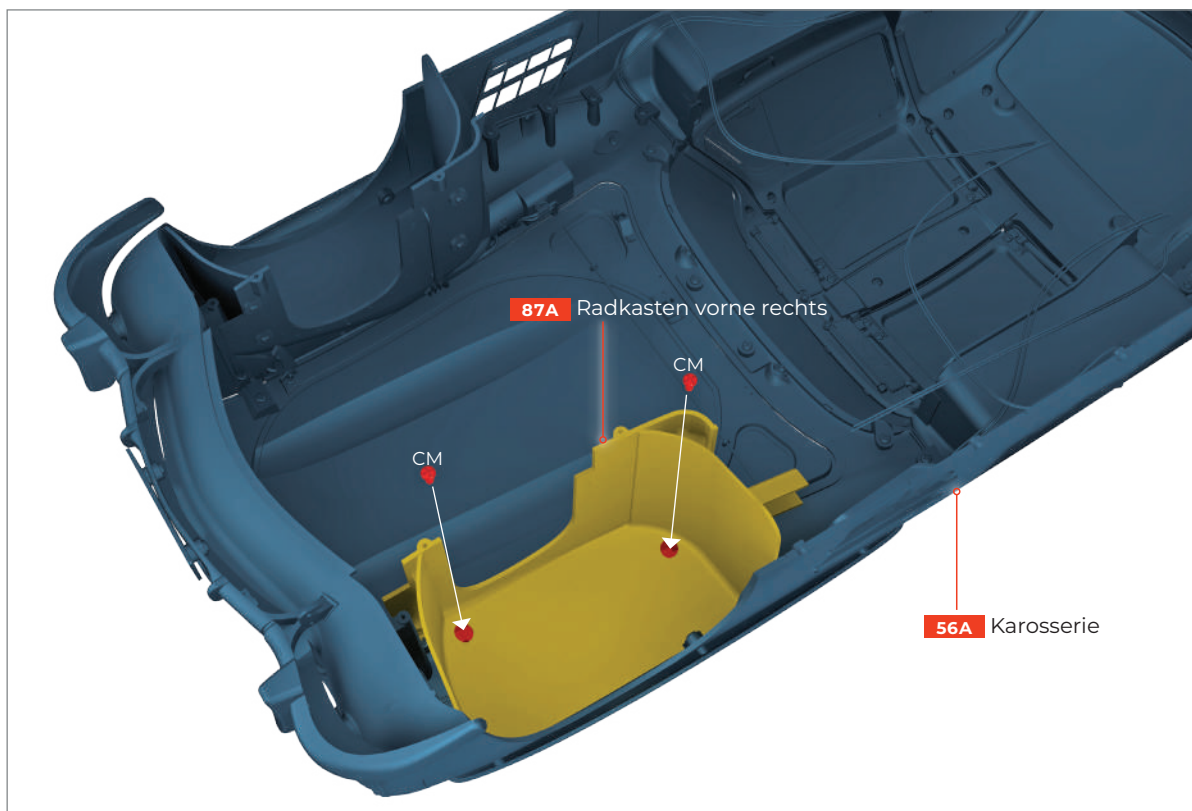
Positionieren Sie das vordere rechte Radgehäuse **88A**, wie gezeigt, auf den vier Montagesockeln am vorderen rechten Radkasten **87A** und fixieren Sie es mit vier **EP**-Schrauben.



Verwenden Sie ein weiches Tuch als Arbeitsunterlage, um Lackkratzer zu vermeiden.

02 RADKASTEN VORNE RECHTS AN DER KAROSSERIE BEFESTIGEN

Setzen Sie den vorderen rechten Radkasten **87A** mit den beiden Montagesockeln an seiner Oberkante auf die zwei entsprechenden Sockel, die sich vorne rechts neben dem Ausschnitt der Motorhaube an der Innenseite der Karosserie **56A** befinden. Stellen Sie sicher, dass die Kabel des Frontscheinwerfers oberhalb des Radgehäuses verlaufen. Stecken Sie dann zwei **CM**-Schrauben durch die Bohrungen im Radgehäuse und fixieren Sie den Radkasten.



BAUPHASE 89: DER HINTERE LINKE RADKASTEN

Sie fixieren den linken hinteren Radkasten an der Karosserie und am Kofferraumboden.



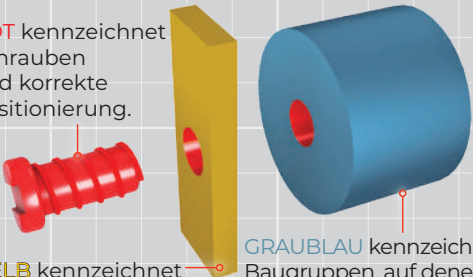
FARBCODIERUNG

Die farbliche Kennzeichnung der Bauteile zeigt, wie diese zu montieren sind.

ROT kennzeichnet Schrauben und korrekte Positionierung.

GELB kennzeichnet neue Bauteile.

GRAUBLAU kennzeichnet Baugruppen, auf denen neue Teile zu montieren sind.



BENÖTIGTE TEILE

Nummer	Name	Anzahl	Material
89A	Radkasten hinten links	1	ABS
CM	Schraube 2,0 × 4mm	2 + 1*	Metall
HP	Schraube 2,0 × 4mm	2 + 1*	Metall

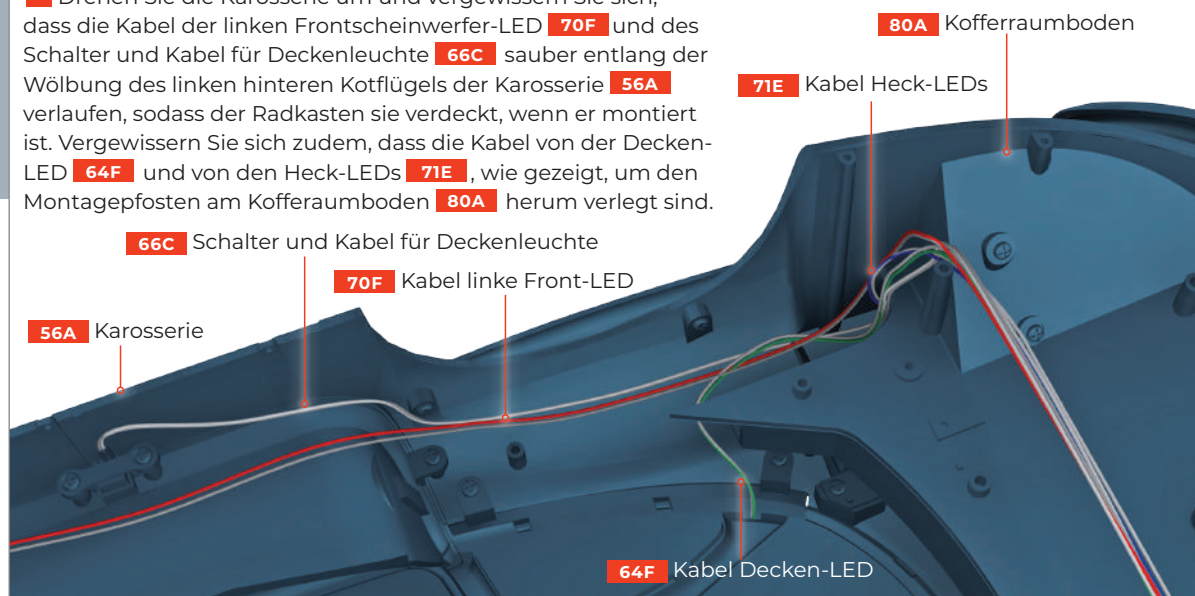
* Inklusive Ersatz

89A



01 KABEL SAUBER VERLEGEN

Drehen Sie die Karosserie um und vergewissern Sie sich, dass die Kabel der linken Frontscheinwerfer-LED **70F** und des Schalter und Kabel für Deckenleuchte **66C** sauber entlang der Wölbung des linken hinteren Kotflügels der Karosserie **56A** verlaufen, sodass der Radkasten sie verdeckt, wenn er montiert ist. Vergewissern Sie sich zudem, dass die Kabel von der Decken-LED **64F** und von den Heck-LEDs **71E**, wie gezeigt, um den Montageposten am Kofferraumboden **80A** herum verlegt sind.



Benutzen Sie eine weiches Tuch als Arbeitsunterlage, um Lackkratzer zu vermeiden.

02 RADKASTEN HINTEN LINKS ANBRINGEN

Setzen Sie den linken hinteren Radkasten **89A**, wie gezeigt, auf die beiden Montagesockel im linken hinteren Kotflügelbogen der Karosserie **56A**. Stellen Sie dabei sicher, dass die oben genannten Kabel auf der nach außen weisenden Seite der Montagesockel verlaufen. Fixieren Sie das Bauteil mit zwei **CM**-Schrauben. Drehen Sie das Modell dann so, dass der Radkasten von der anderen Seite her zugänglich ist, und fixieren Sie ihn mit zwei **HP**-Schrauben am Kofferraumboden **80A** (Abb. 1).

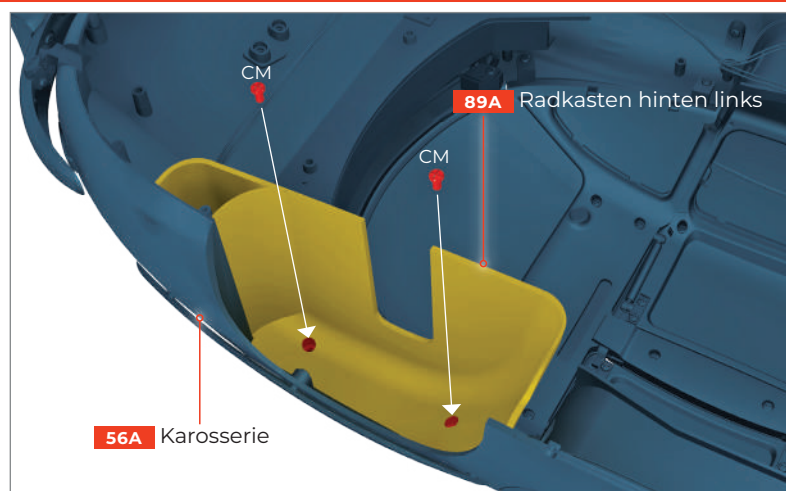
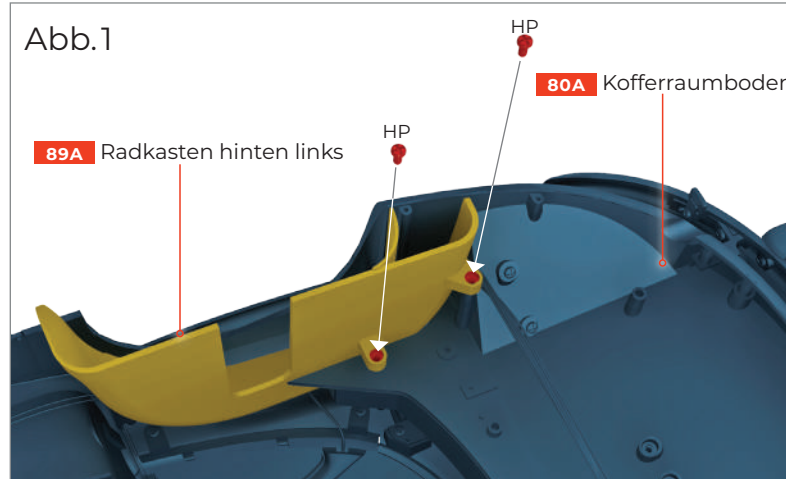


Abb.1



BAUPHASE 90: DER HINTERE RECHTE RADKASTEN

Sie montieren den rechten hinteren Radkasten an der Karosserie. Wenn Sie alle Kabel fixiert und angeschlossen haben, ist es soweit: Chassis und Karosserie feiern Hochzeit!



BENÖTIGTE TEILE

Nummer	Name	Anzahl	Material
90A	Radkasten hinten rechts	1	ABS
90B	Kabelklemme	2	ABS
90C	Kabelbinder	1	Nylon
CM	Schraube 2,0 × 4mm	4 + 1*	Metall
HP	Schraube 2,0 × 4mm	4 + 2*	Metall
PP	Schraube 2,6 × 4mm	4 + 2*	Metall

* Inklusive Ersatz

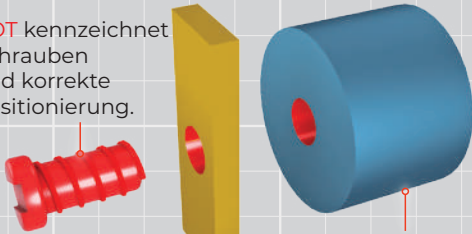
FARBCODIERUNG

Die farbliche Kennzeichnung der Bauteile zeigt, wie diese zu montieren sind.

ROT kennzeichnet Schrauben und korrekte Positionierung.

GELB kennzeichnet neue Bauteile.

GRAUBLAU kennzeichnet Baugruppen, auf denen neue Teile zu montieren sind.



90B

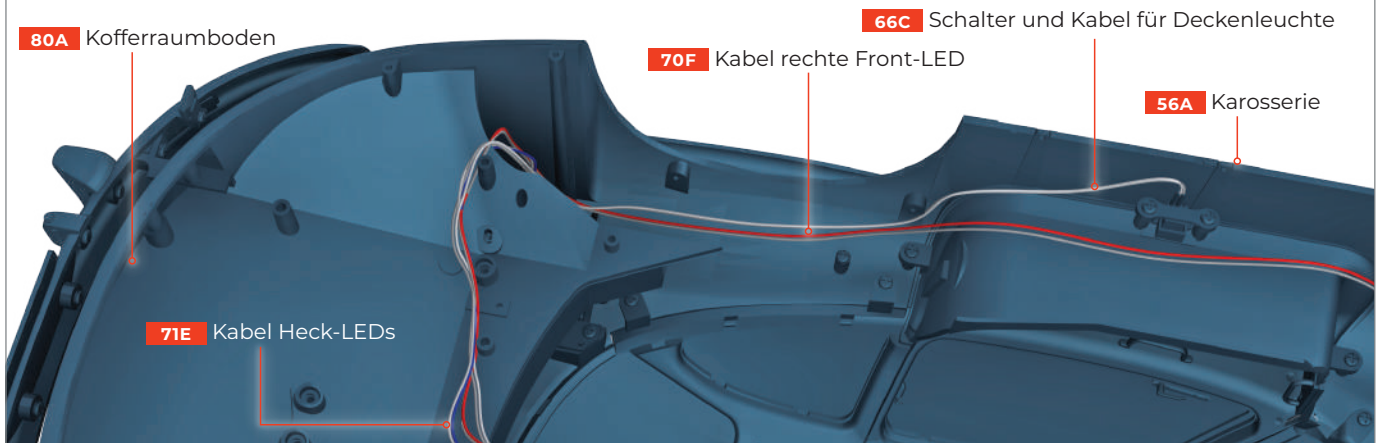


90C



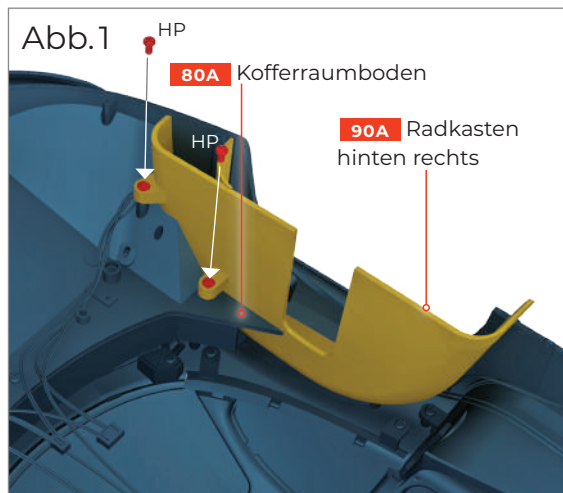
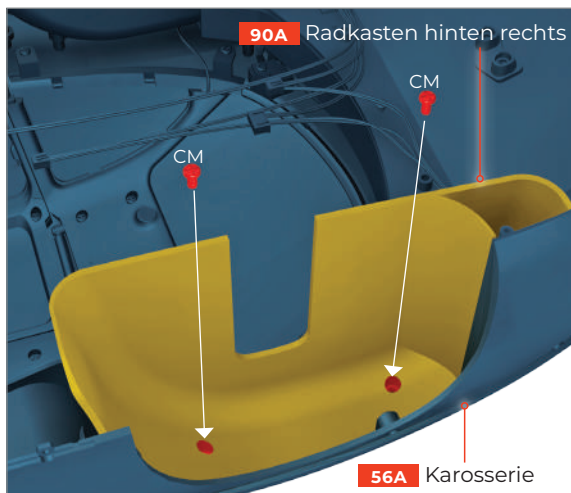
01 KABEL SAUBER VERLEGEN

Drehen Sie die Karosserie um und vergewissern Sie sich, dass die Kabel der linken Frontscheinwerfer-LED **70F** und des Schalter und Kabel für Deckenleuchte **66C** sauber entlang der Wölbung des rechten hinteren Kotflügels der Karosserie **56A** verlaufen, sodass der Radkasten sie verdeckt, wenn er montiert ist. Vergewissern Sie sich zudem, dass das Kabel der Heck-LEDs **71E**, wie gezeigt, um den Montagepfosten am Kofferraumboden **80A** herum verlegt sind.



02 RADKASTEN HINTEN RECHTS ANBRINGEN

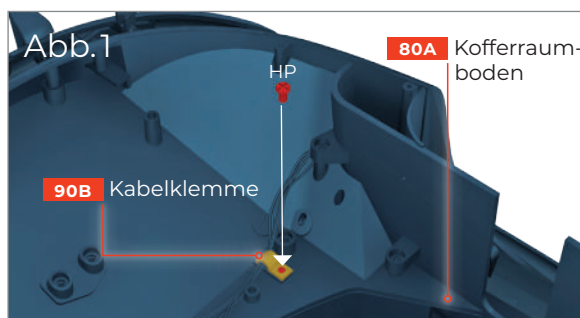
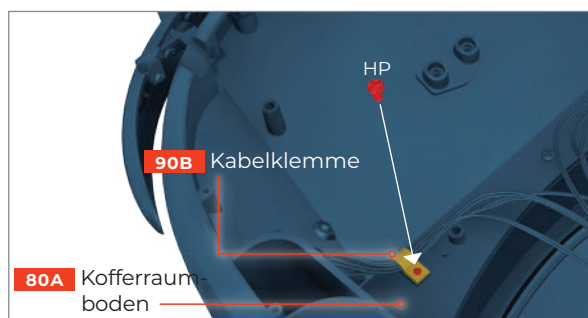
Setzen Sie den rechten hinteren Radkasten **90A**, wie gezeigt, auf die beiden Montagesockel im rechten hinteren Kotflügelbogen der Karosserie **56A**. Stellen Sie dabei sicher, dass die oben genannten Kabel auf der nach außen weisenden Seite der Montagesockel verlaufen. Fixieren Sie das Bauteil mit zwei **CM**-Schrauben. Drehen Sie das Modell dann so, dass der Radkasten von der anderen Seite her zugänglich ist, und fixieren Sie ihn mit zwei **HP**-Schrauben am Kofferraumboden **80A** (Abb.1)



Benutzen Sie ein weiches Tuch als Arbeitsunterlage, um Lackkratzer zu vermeiden.

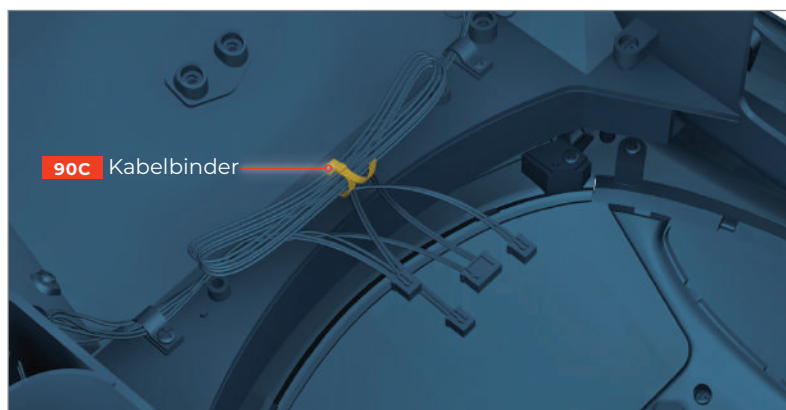
03 KABELKLEMMEN ANBRINGEN

Setzen Sie eine Kabelklemme **90B**, wie gezeigt, über den Kabelstrang auf der linken Seite Ihres Modells und fixieren Sie die Klemme in der Bohrung links außen am Kofferraumboden **80A** mit einer **HP**-Schraube. Wiederholen Sie den Vorgang mit der zweiten Kabelklemme **90B** und einer weiteren **HP**-Schraube (Abb. 1).



04 KABELBINDER ANBRINGEN

Legen Sie die Überstände aller Kabelenden zu einer sauberen Schlaufe zusammen und fixieren Sie diese in der Mitte mithilfe des Kabelbinders **90C**.

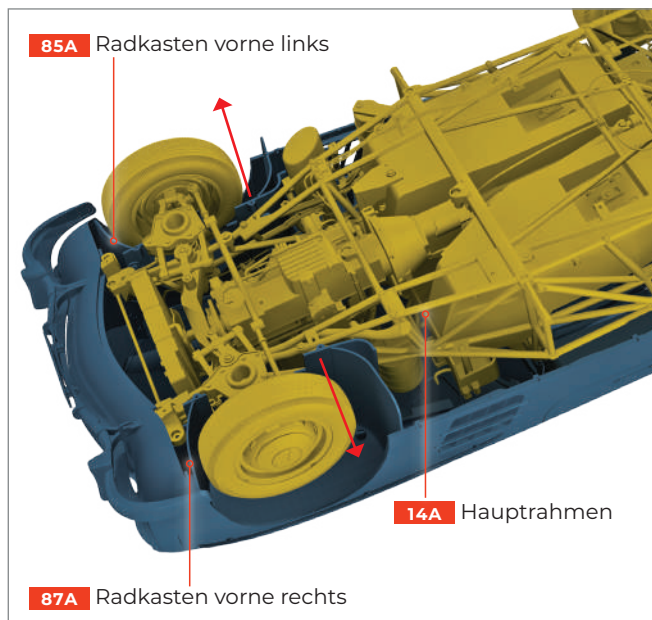


05 DIE KAROSSERIE AM HAUPTTRAHMEN ANBRINGEN

Legen Sie die Karosserie umgedreht auf Ihre Arbeitsplatte und greifen Sie den Hauptrahmen, den Sie mit Bauphase 51 fertiggestellt haben, von unten am Metallgestänge.

Senken Sie den Hauptrahmen langsam in die Karosserie ab und befolgen Sie dabei die nachstehend beschriebenen Arbeitsschritte:

Zuerst passen Sie die Front des Hauptrahmens **14A** in den Motorraum der Karosserie ein. Achten Sie darauf, dass die empfindlichen Details am Motor nicht beschädigt werden, wählen Sie die Rahmenfront langsam in den freien Raum zwischen den vorderen Radkästen absenken. Achtung: Möglicherweise müssen Sie die Innenwände der linken und rechten vorderen Radkästen **85A** und **87A** etwas nach außen drücken, bevor Sie den Rahmen mit der Vorderachse in die endgültige Montageposition bringen können.



Anschließend passen Sie das Heck des Hauptrahmens **14A** in die Karosserie **56A** ein. Achten Sie darauf, dass sich die Verkleidung des Gepäckraums **43A** beim Einsetzen nicht an den hinteren Radkästen verhakt. Achtung: Möglicherweise müssen Sie dazu die Innenwände der hinteren Radkästen **89A** und **90A** etwas nach außen drücken. Stellen Sie zudem sicher, dass zwischen Rahmengestänge und Kofferraumboden keine Kabel eingeklemmt werden und dass alle Anschlussstecker in Reichweite der Stecksocket auf der Steuerplatine **51A** liegen (Abb. 1). Sobald Sie sicher sind, dass der Rahmen sauber in der Karosserie sitzt, fixieren Sie ihn an der Vorderseite, wie gezeigt, mit zwei **CM**-Schrauben (Abb. 2). Nun können Sie den Hauptrahmen **14A** auch am Heck fixieren. Dazu drehen Sie vier **PP**-Schrauben, wie gezeigt, in die entsprechenden Bohrungen im Kofferraumboden **80A** (Abb. 3).

Abb. 1

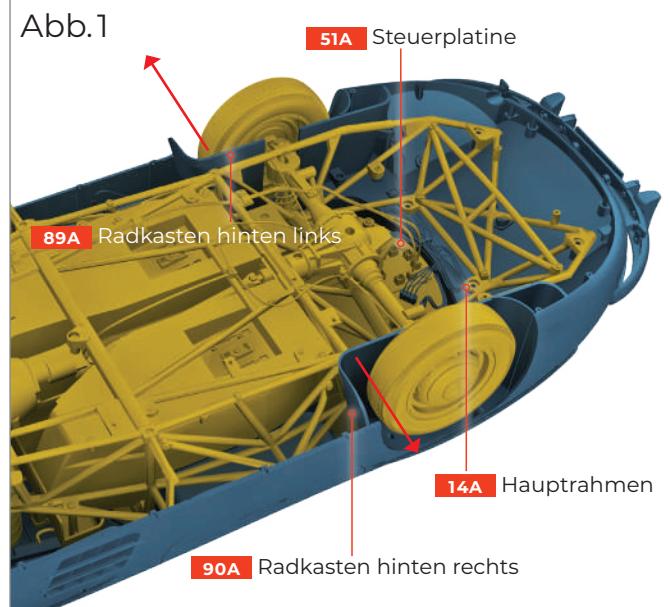


Abb. 2

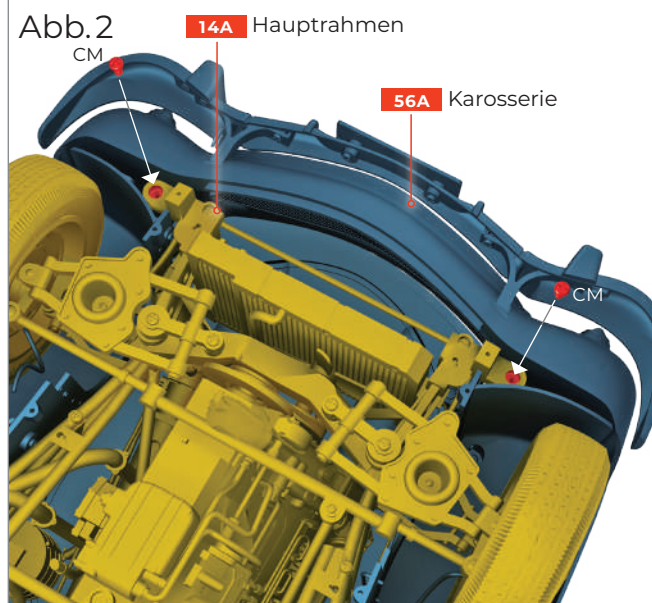
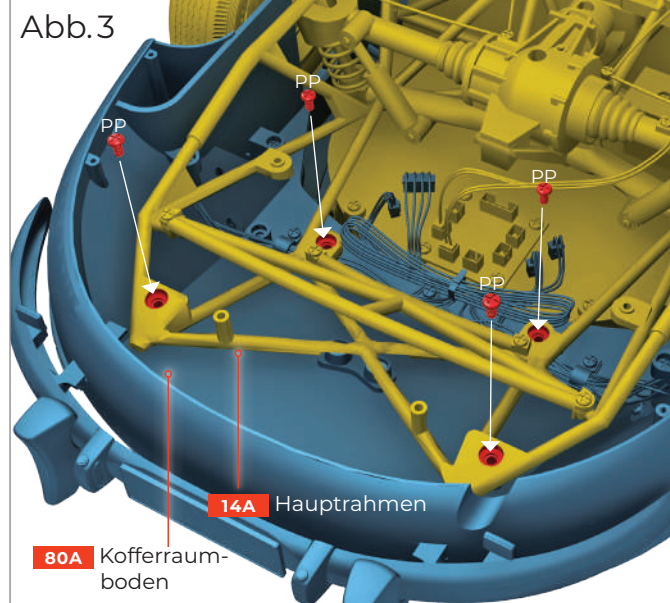


Abb. 3

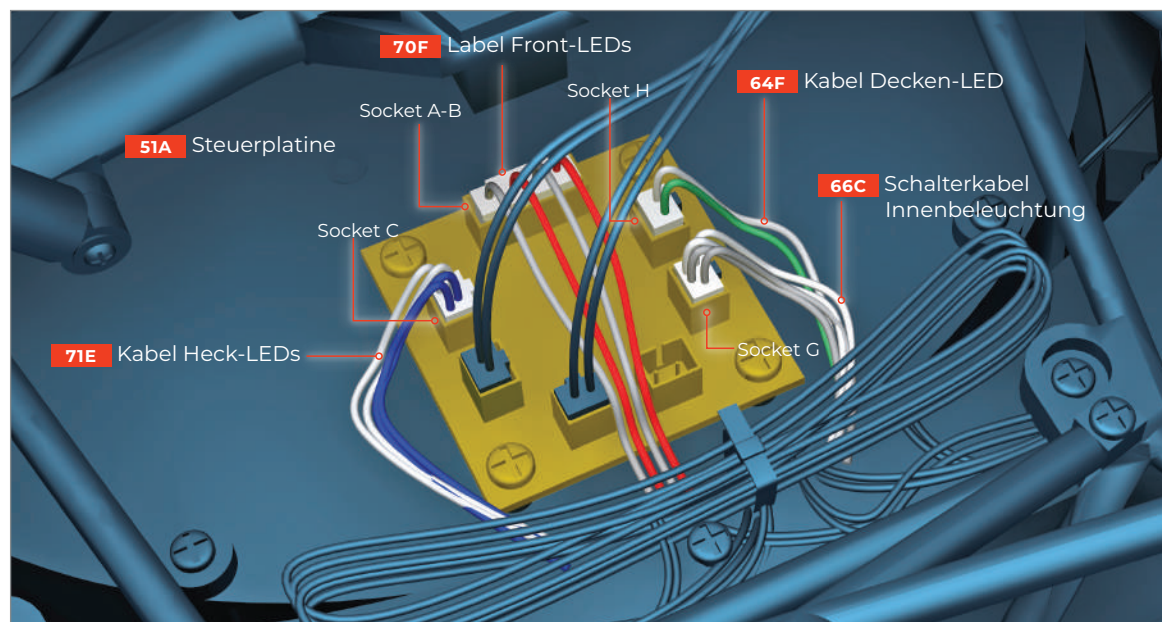


06 ANSCHLUSS DER KABEL AN DER PLATINE

Nun schließen Sie alle Kabel an der Steuerplatine an **51A**, und zwar in der unten genannten Reihenfolge:

Schließen sie die weißen und grauen Schalterkabel der Innenbeleuchtung **66C** an Sockel G an. Stecken Sie die roten und grauen Kabel der Frontscheinwerfer **70F** in den 4-poligen Sockel A-B.

Die blauen und weißen Kabel der Heck-LEDs **71E** schließen Sie an Sockel C an. Die grünen und weißen Kabel der Decken-LED **64F** stecken Sie in Sockel H.



07 BREMSLEITUNGEN VORNE VERANKERN

Unter Zuhilfenahme einer Pinzette schieben Sie das Ende der Bremsleitung **02D** von der Tragplatte der linken Vorderradbremse, wie gezeigt, in die Bohrung am linken vorderen Radkasten **85A**. Wiederholen Sie den Vorgang mit dem Ende der rechten Bremsleitung **21D**, das Sie in die Bohrung am rechten vorderen Radkasten **87A** schieben (Abb.1).

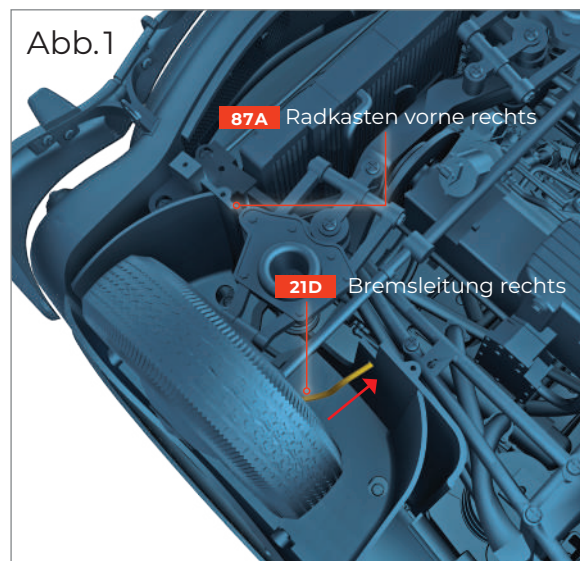
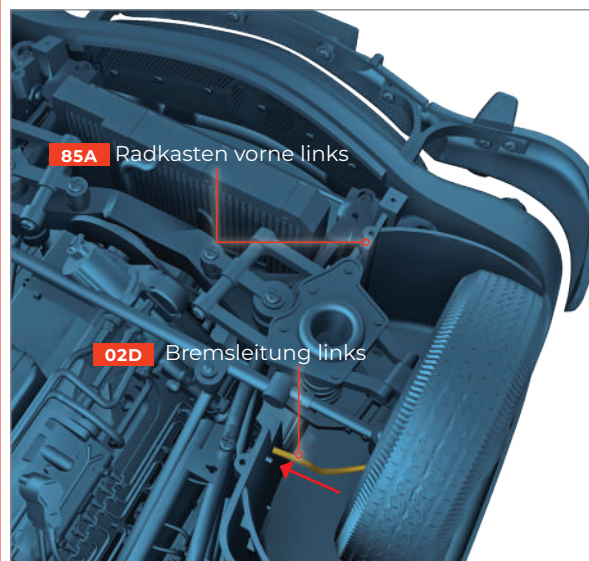


Abb.1