

**THE
SPY WHO
LOVED
ME™**

LOTUS
esprit



Pakket 07

BOUWINSTRUCTIES

**FASE 051: MONTEREN VAN DE LINKER
DEURGREEP EN HET SLOTMECHANISME**

**FASE 052: MONTEREN VAN HET LINKER
DEURRAAM EN HET SCHARNIER**

**FASE 053: BOUWEN VAN HET
INTERIEURPANEEL VAN DE LINKER DEUR**

**FASE 054: MONTEREN VAN DE LINKER
DEUR**

**FASE 055: VOORBEREIDEN VAN DE
VOORKANT VAN DE CARROSSERIE**

FASE 056: BOUWEN VAN DE REMSERVO

**FASE 057: MONTEREN VAN DE
DUBBELE LUCHTINLAAT EN HET
RUITENSPROEIERVAT**

THE SPY WHO LOVED ME © Danjaq, LLC and Metro-Goldwyn-Mayer Studios Inc. THE SPY WHO LOVED ME, **007™** and related James Bond Indicia © 1962-2024 Danjaq, LLC and Metro-Goldwyn-Mayer Studios Inc. THE SPY WHO LOVED ME, **007™** and related James Bond Trademarks are trademarks of Danjaq, LLC. All Rights Reserved. Produced under licence from Group Lotus LTD. LOTUS, the Lotus Roundel, car names and all associated logos and distinctive designs are trade marks of Group Lotus LTD.

Advies van de experts

Reserveschroeven worden bij elk onderdeel meegeleverd. Soms krijgt u de instructie om reserve- of niet-gebruikte schroeven te bewaren voor een latere fase. Bewaar deze reserves op een veilige plaats en label ze correct.

Let erop dat u de schroeven niet verwisselt. Ze lijken sterk op elkaar, maar de schroefdraad kan iets verschillen. Als u de verkeerde schroef gebruikt, kunt u onderdelen beschadigen.

Wanneer u onderdelen met meerdere schroeven vastzet, draait u alle schroeven eerst losjes in, zodat alles goed uitgelijnd is. Draai ze daarna stevig, maar niet te strak aan, in dezelfde volgorde waarin u ze hebt geplaatst.

De schroevendraaier kan gemagnetiseerd worden door hem langs een magneet (zoals een koelkastmagneet) te wrijven. Hierdoor blijft de schroef eraan kleven, wat de montage vergemakkelijkt.

Als een schroef moeilijk in een metalen onderdeel gaat, forceer deze dan niet – de kop kan afbreken. Verwijder de schroef en breng een klein beetje vaseline, zeep of lichte olie aan op de schroefdraad. Dat werkt als smeermiddel en maakt het eenvoudiger om de schroef in te draaien.

Tijdens deze bouw ontvangt u veel onderdelen die u direct monteert volgens de instructies van de betreffende fase. Andere onderdelen bewaart u voorlopig, om ze later in toekomstige fasen te gebruiken.

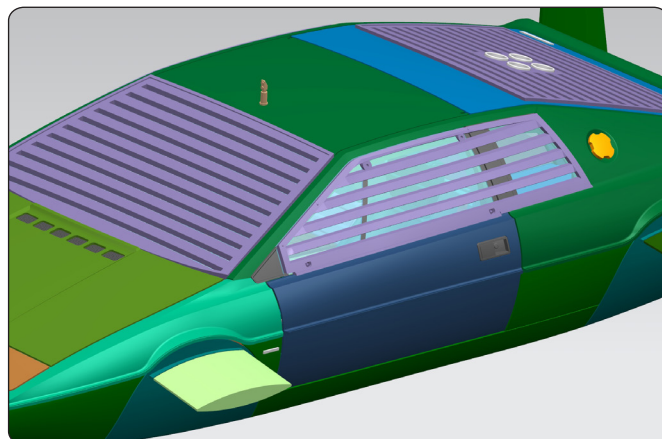
Links en rechts! Bij het bouwen van uw *The Spy Who Loved Me* Lotus Esprit verwijzen links en rechts naar de zijdes alsof u in de auto zit.



WAARSCHUWING: Sommige onderdelen worden met magneten gemonteerd. Deze magneten kunnen ernstig letsel veroorzaken als ze worden ingeslikt. Buiten het bereik van kinderen houden. Vermoedt u dat een magneet is ingeslikt, neem dan onmiddellijk contact op met een arts.

Fase 051: Monteren van de linker deurgreep en het slotmechanisme

In de komende vier fasen zult u de linkerdeur monteren. Eerst monteert u de deurgreep en bouwt u het slotmechanisme.

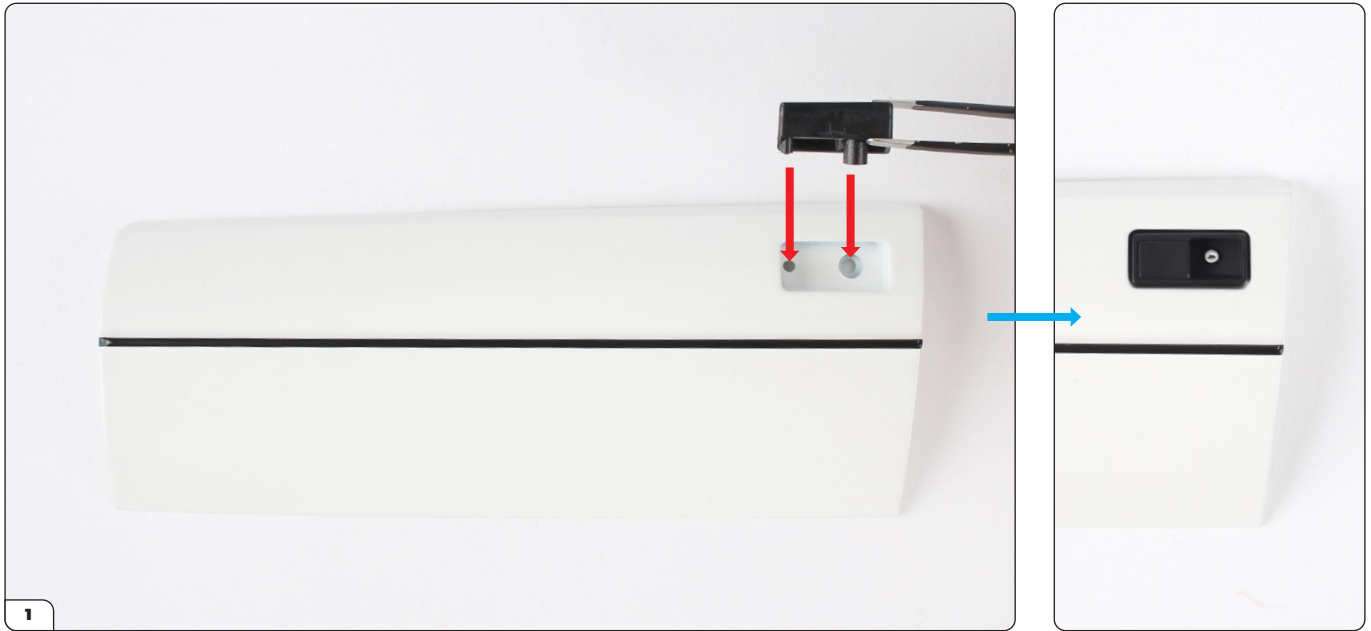


FASE 051 ONDERDELENLIJST

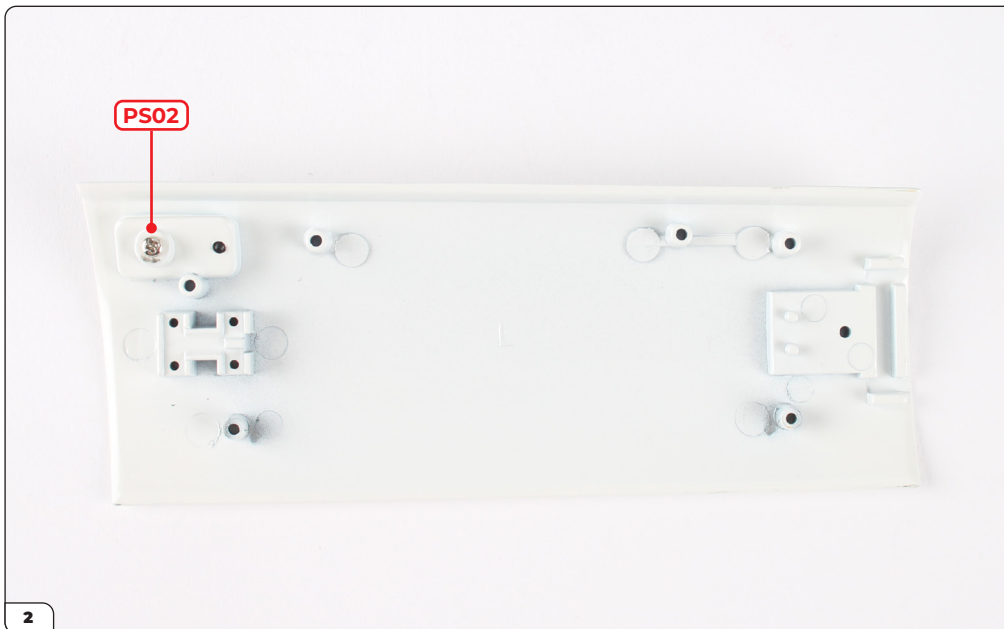
Naam	Naam
51-A Linkerdeur	PS02 schroef x2
51-B Linkerdeurgreep	DS06 schroef x5
51-C Deurslot	
51-D Beugel voor deurslot	
51-E Beugel voor deurslot	
51-F Veer	



Fase 051: Monteren van de linker deurgreep en het slotmechanisme

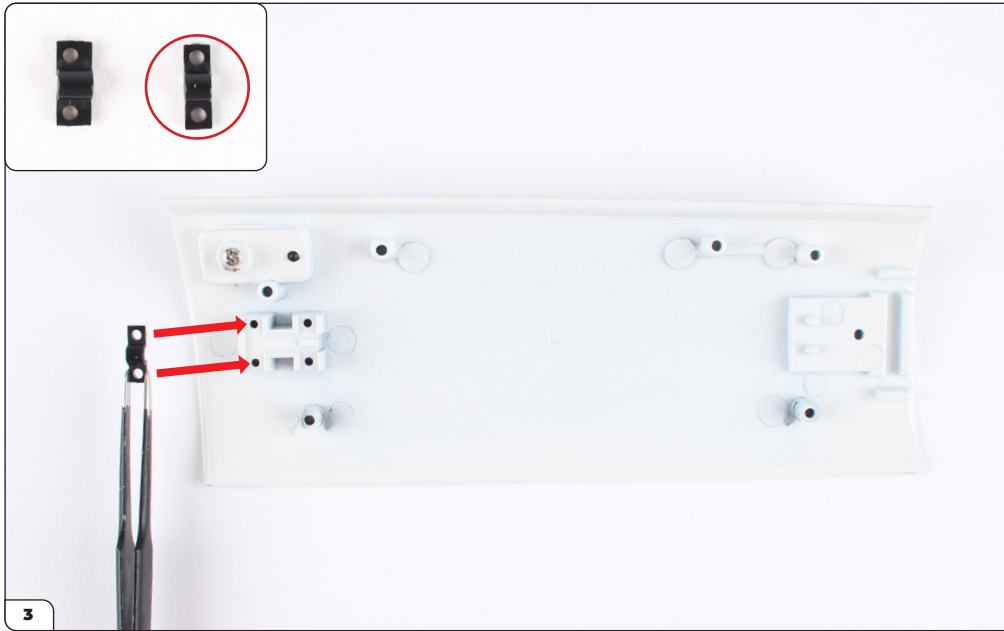


1
Neem de linkerdeur (51-A) en duw de linkerdeurgreep (51-B) in de uitsparing.



2
Bevestig aan de andere kant met een PS02 schroef.

Fase 051: Monteren van de linker deurgreep en het slotmechanisme

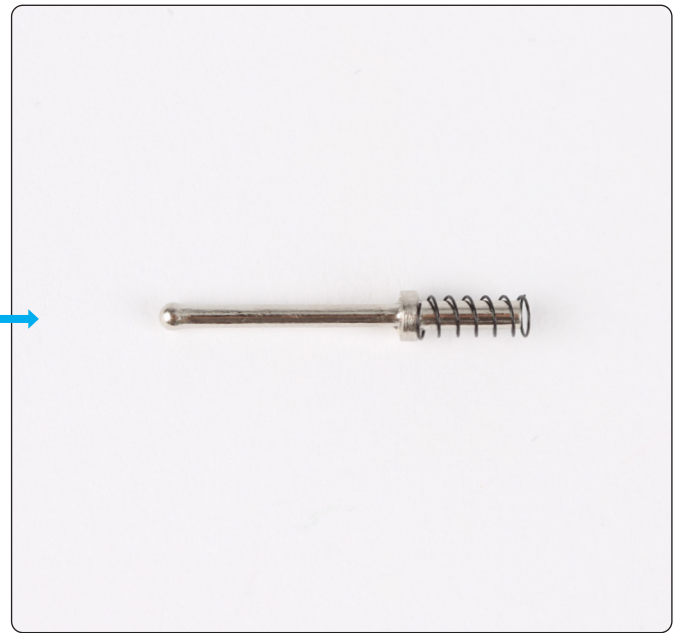
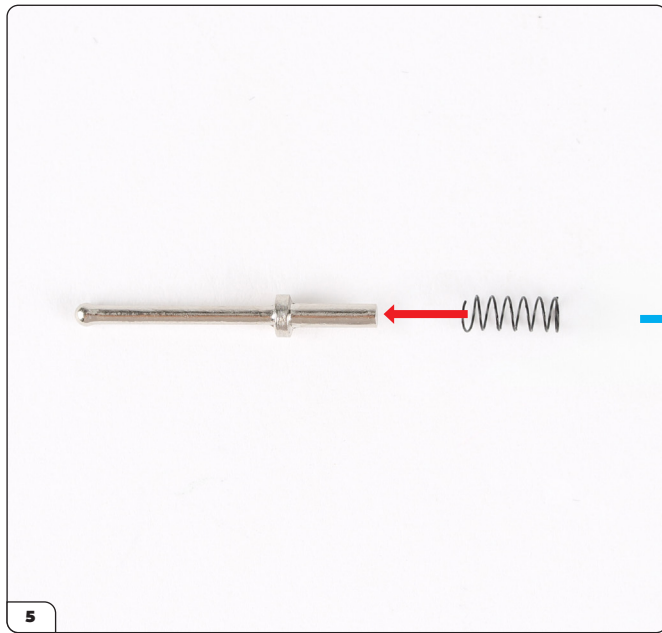


Plaats de Beugel voor deurslot (51-E, omcirkeld) in de uitsparing.

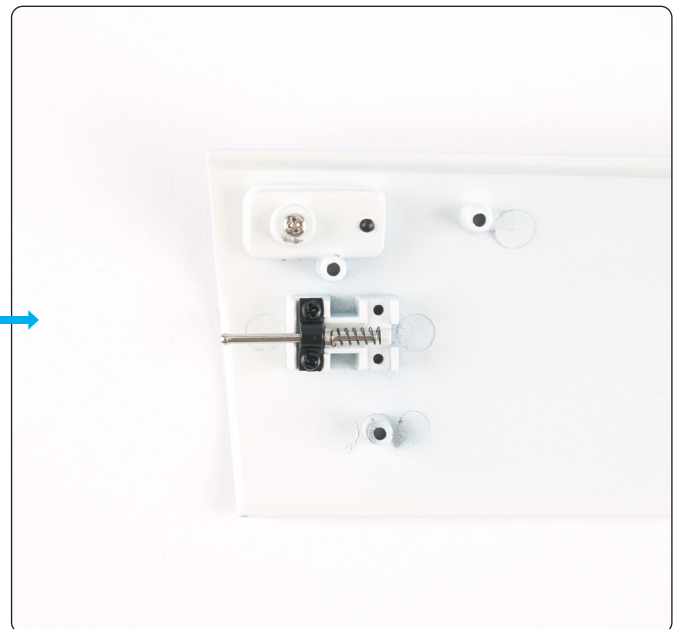
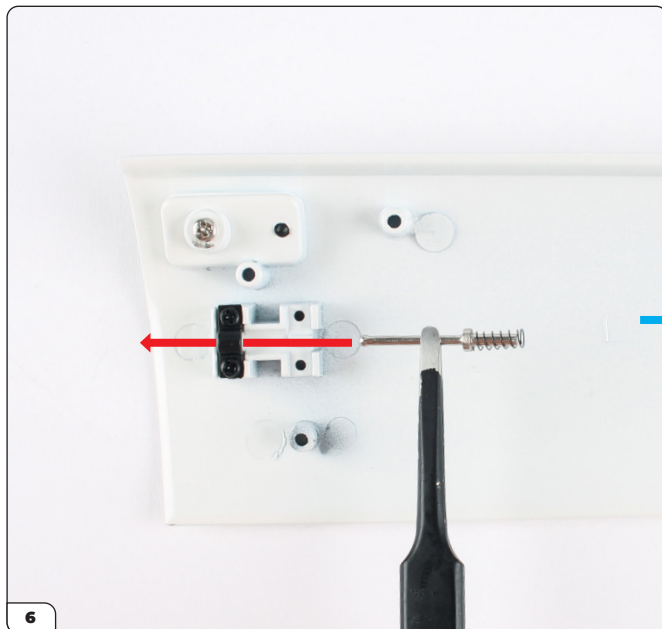


Bevestig met 2x DS06 schroeven.

Fase 051: Monteren van de linker deurgreep en het slotmechanisme

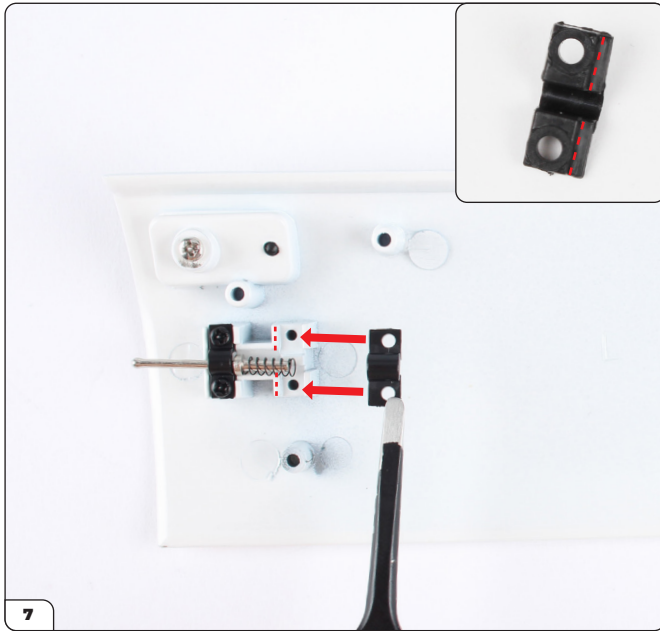


Plaats de veer (51-F) op het kortere uiteinde van het deurslot (51-C).

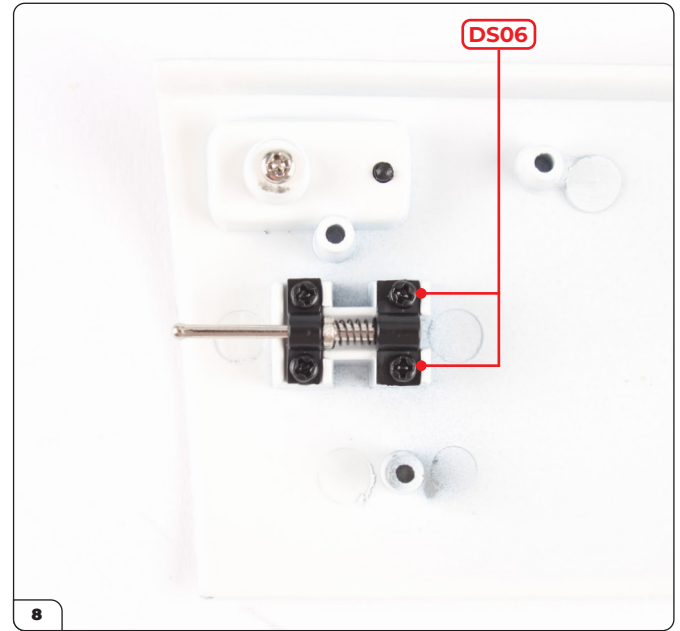


Duw het langere uiteinde van het slot door de beugel zoals getoond.

Fase 05I: Monteren van de linker deurgreep en het slotmechanisme



Plaats de beugel voor deurslot (51-D) en druk tegelijkertijd de veer ertegenaan. Er zit een uitsparing in de beugel die over de rand van de deur past, zoals aangegeven met de stippellijnen.

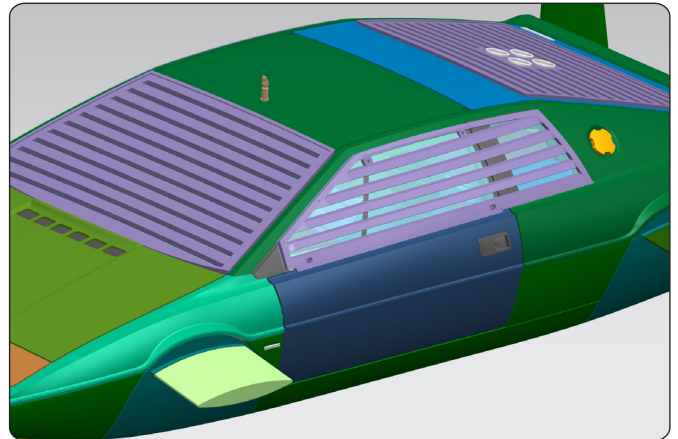


Bevestig met 2x DS06 schroeven.



Fase 052: Monteren van het linker deurraam en het scharnier

In deze fase gaat u verder met het bouwen van de linkerdeur door het raam en het scharnier te monteren.

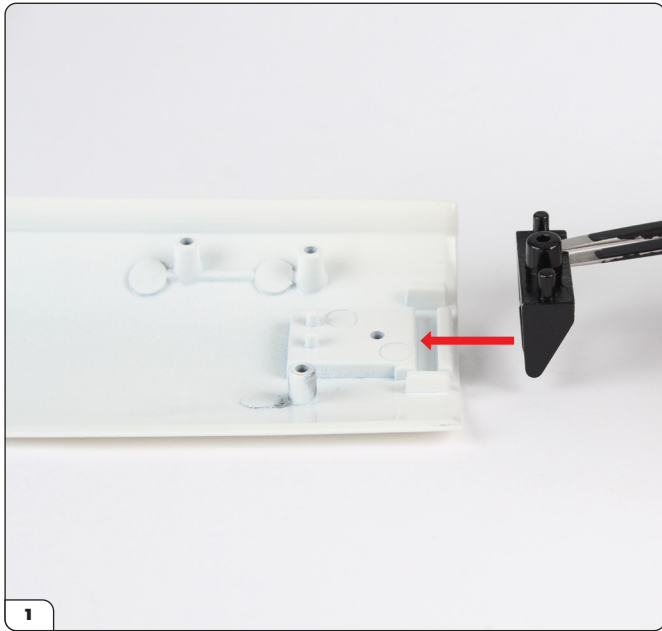


FASE 052 ONDERDELENLIJST

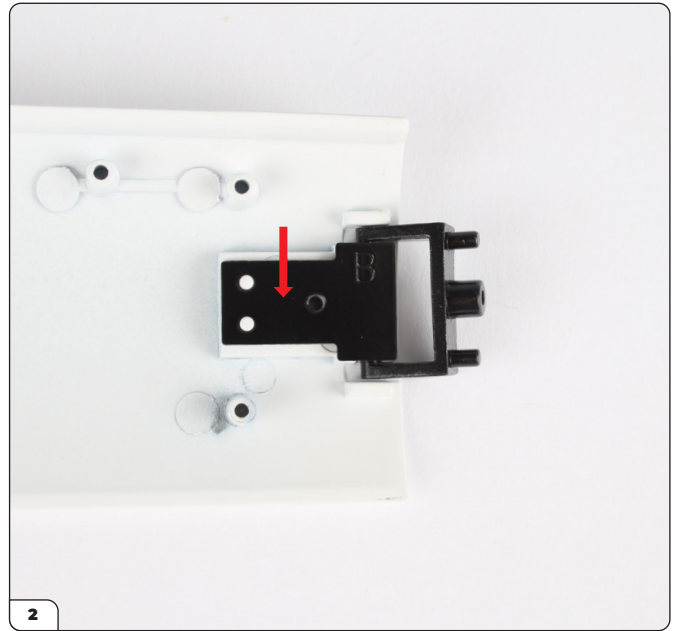
Naam
52-A Linkerraam
52-B Deurscharniersteun
52-C Deurscharnierplaat
DS05 schroeven x4



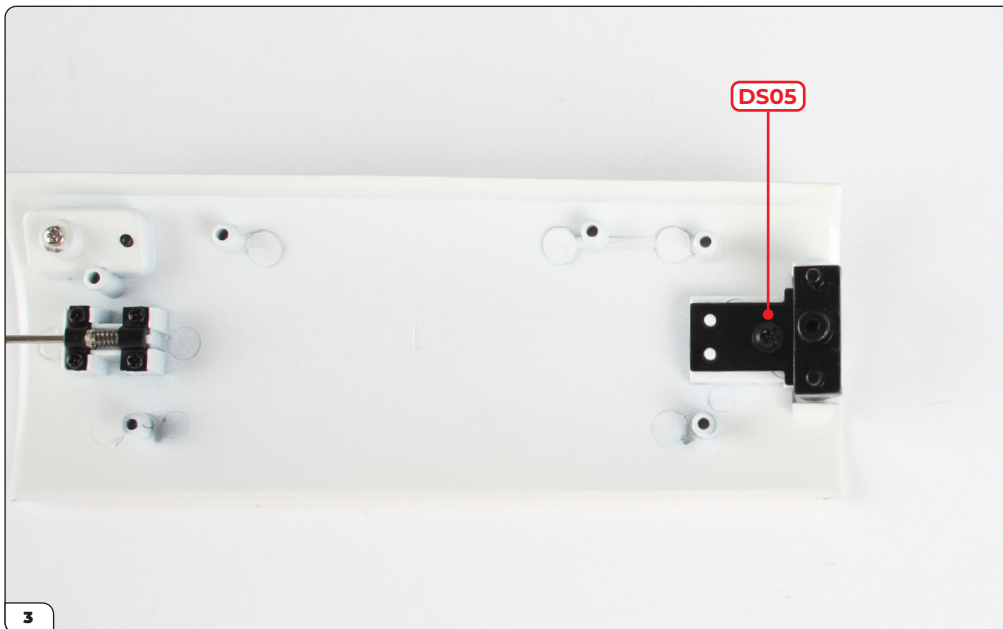
Fase 052: Monteren van het linker deurraam en het scharnier



Neem de linker deurassemblage (fase 051) en de deurscharniersteun (52-B). Lijn de steun uit met de uitsparing zoals afgebeeld.

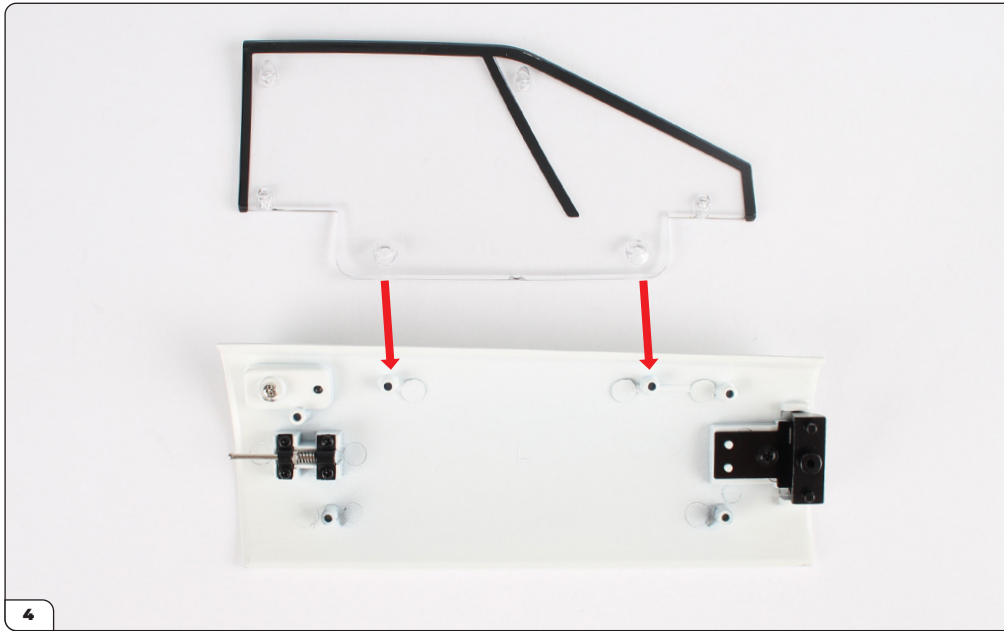


Plaats de steun en druk vervolgens de deurscharnierplaat (52-C) erbovenop.

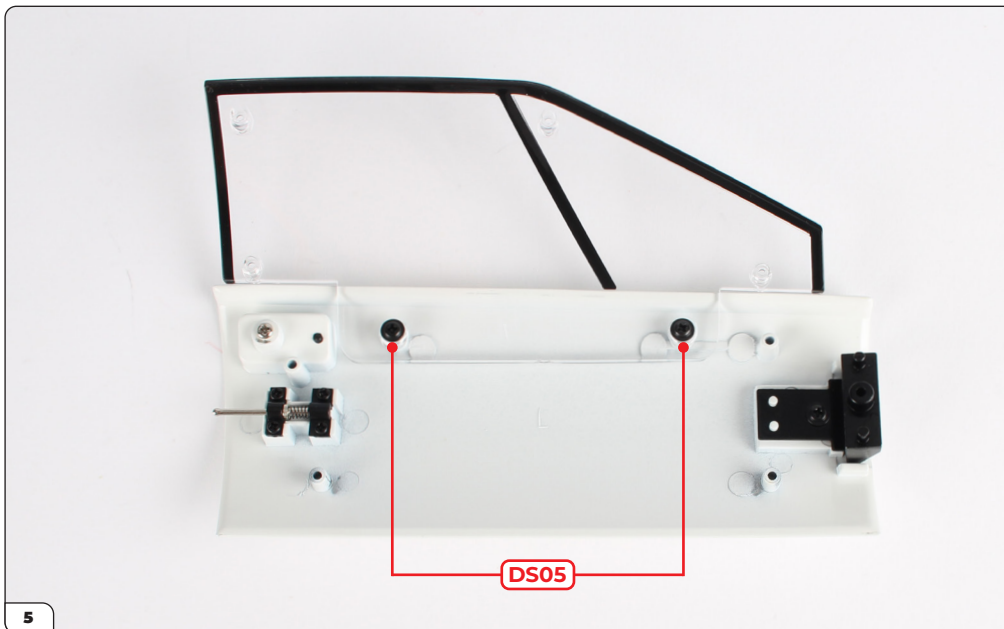


Bevestig met 1x DS05 schroef. Zorg ervoor dat de schroef volledig is aangedraaid.

Fase 052: Monteren van het linker deurraam en het scharnier



Lijn het linkerraam (52-A) uit met de assemblage zoals afgebeeld.



Plaats het raam en bevestig met 2x DS05 schroeven.

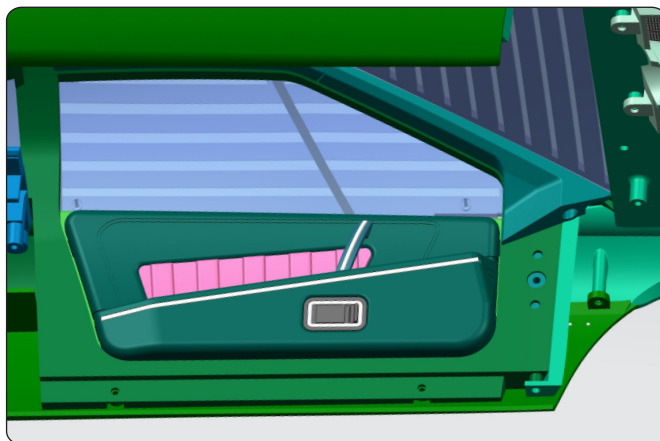
Fase 052: Monteren van het linker deurraam en het scharnier

FASE VOLTOOID



Fase 053: Bouwen van het interieurpaneel van de linker deur

Vervolgens bouw u het interieurpaneel door de sierpanelen en de twee handgrepen te monteren.

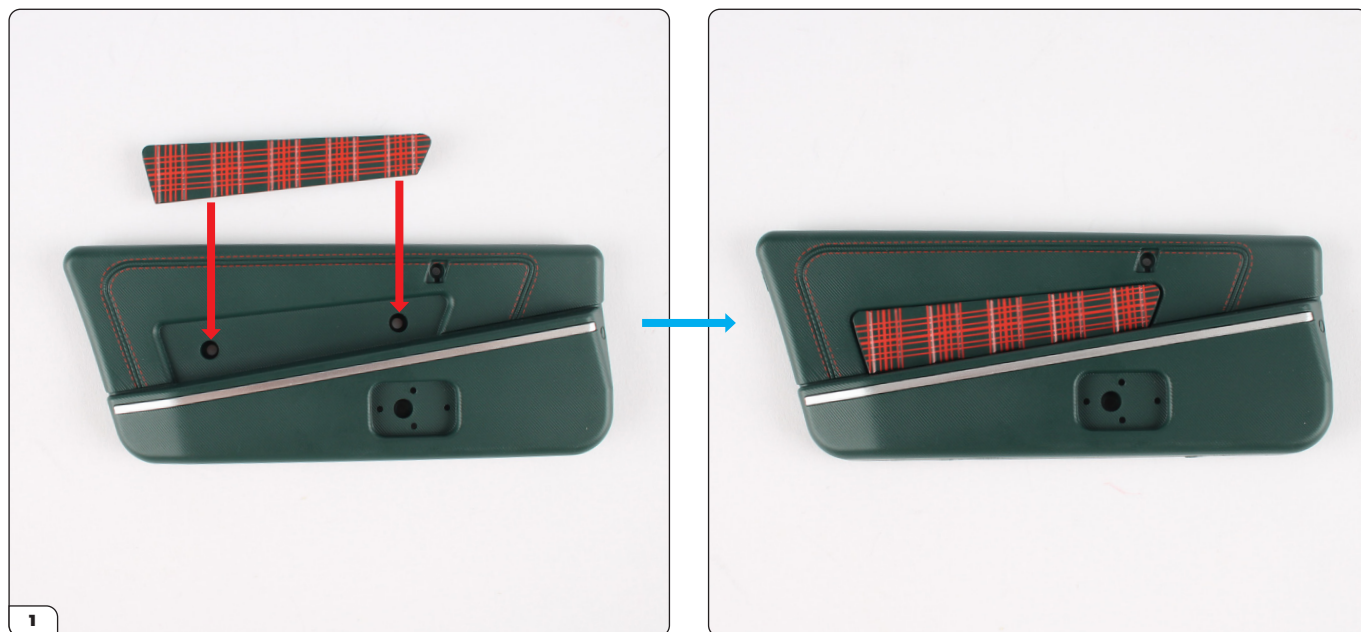


FASE 053 ONDERDELENLIJST

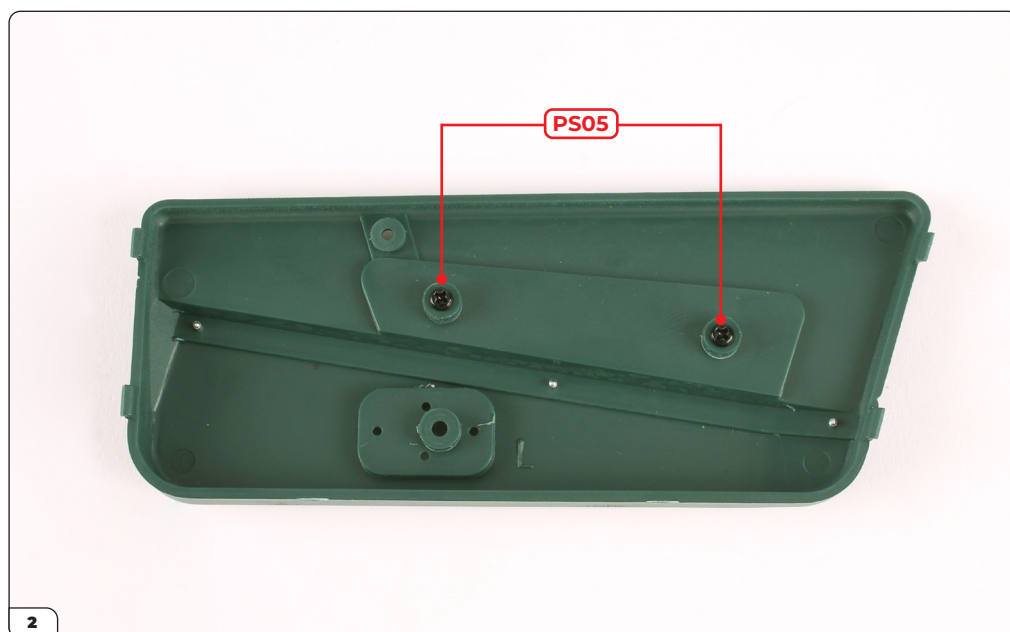
Naam	Naam
53-A Linker interieurpaneel	PS05 schroef x4
53-B Linker sierpaneel	PS09 schroef x2
53-C Linker deurehendel	
53-D Behuizing van linker deurehendel	
53-E Linker deurgreep	



Fase 053: Bouwen van het interieurpaneel van de linker deur

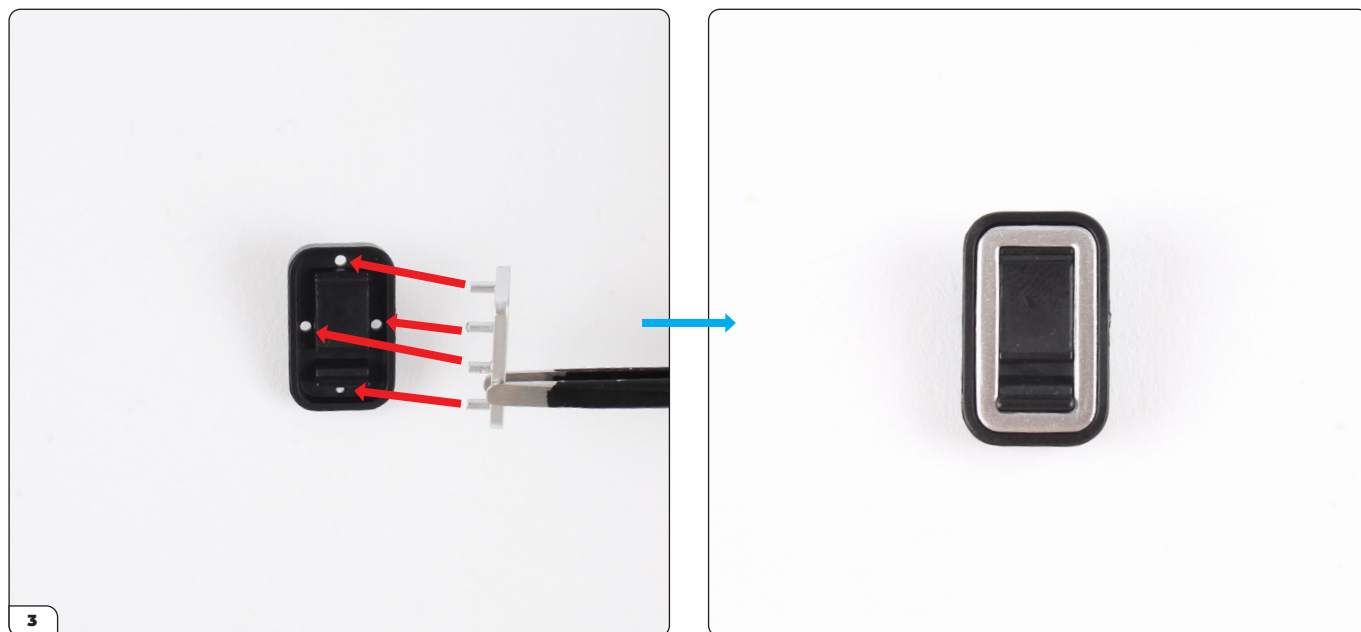


Neem het linker interieurpaneel (53-A) en duw het linker sierpaneel (53-B) op zijn plaats.



Neem het linker interieurpaneel (53-A) en duw het linker sierpaneel (53-B) op zijn plaats.

Fase 053: Bouwen van het interieurpaneel van de linker deur



Plaats de linker deurhendel (53-C) en de behuizing (53-D) in elkaar door de pennetjes in de gaten te duwen. Druk stevig totdat de behuizing vlak in de uitsparing zit.

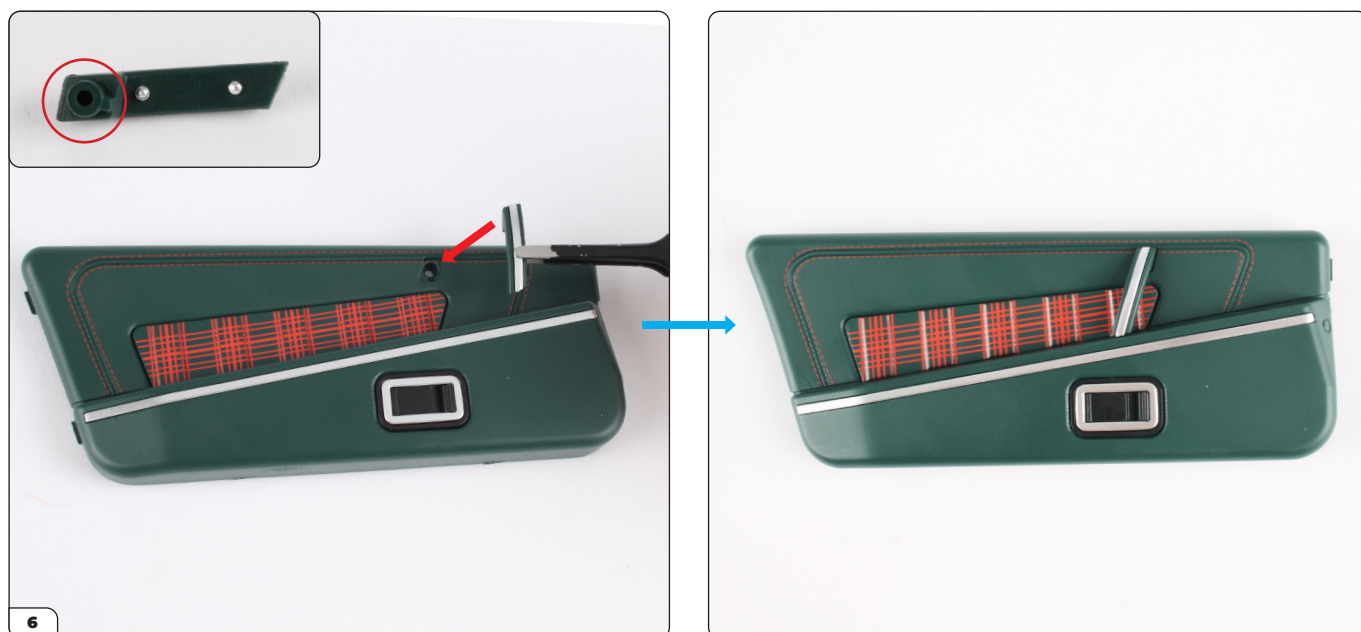


Druk de deurhendel stevig in het interieurpaneel.

Fase 053: Bouwen van het interieurpaneel van de linker deur



Bevestig met 1x PS05 schroef.



Plaats de linker deurgreep (53-E) met behulp van de gevormde plug (omcirkeld) als leidraad.

Fase 053: Bouwen van het interieurpaneel van de linker deur

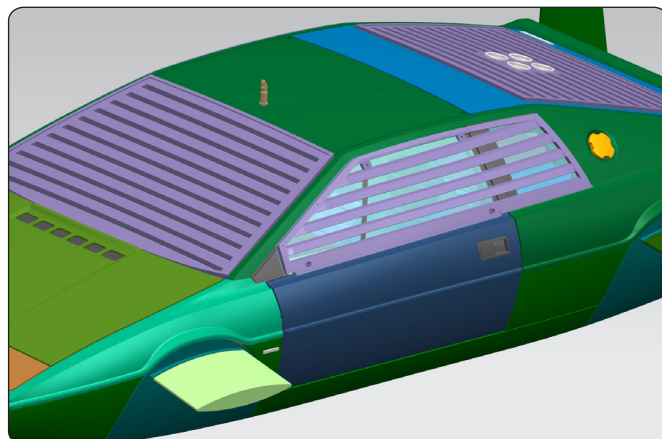


Bevestig met 1x PS09 schroef.



Fase 054: Monteren van de linker deur

Om het bouwen van het linkerdeur af te ronden, bevestigt u het interieurframe en de deursluitingsplaat, en monteert u vervolgens de assemblages van de vorige fasen.



FASE 054 ONDERDELENLIJST

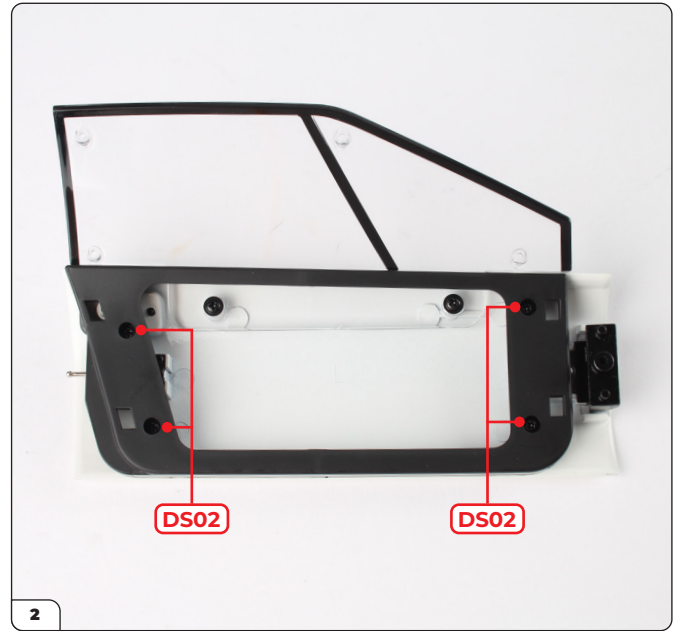
Naam
54-A Linkerdeur interieurframe
54-B Linkerdeurslot
PS01 schroef x2
DS02 schroef x5



Fase 054: Monteren van de linker deur



Neem de deurassemblage van fase 052 en lijn het linkerdeur interieurframe (54-A) ermee uit. Plaats de schroefgaten over de pinnen (omcirkeld).



Bevestig met 4x DS02 schroeven.



Plaats het linkerdeurslot (54-B) op zijn plaats en druk de pinnen in de openingen. Tegelijkertijd moet de U-vormige opening onder de uitstekende pin worden geschoven (omcirkeld).



Bevestig met 1x PS01 schroef.

Fase 054: Monteren van de linker deur

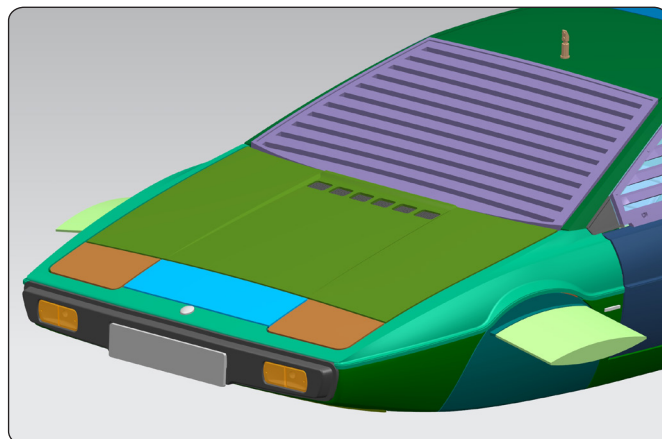


Bevestig het interieurpaneel (fase 053) aan het frame door de lipjes in de sleuven te steken en druk vervolgens stevig op het tegenoverliggende uiteinde tot het vastklikt.



Fase 055: Voorbereiden van de voorkant van de carrosserie

In deze fase begint u met het werken aan de voorzijde van de carrosserie. Eerst bevestigt u de motorkapsteun en plaatst u de spatbordplaten aan de voorzijde.

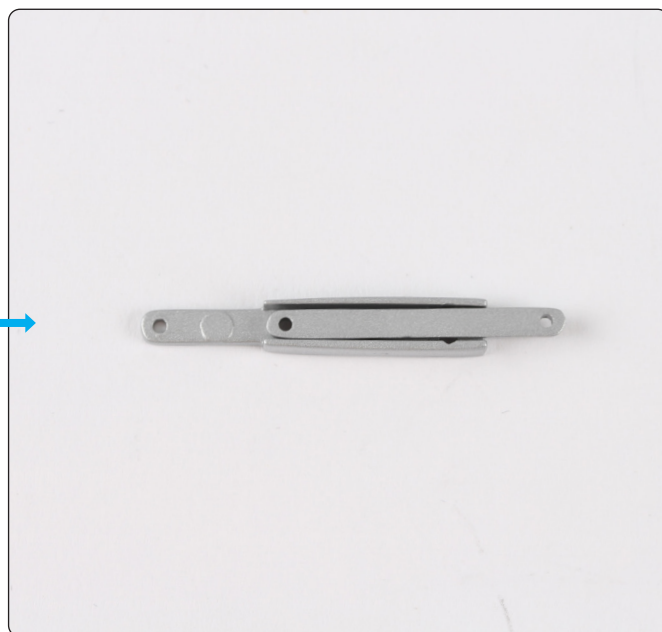


FASE 055 ONDERDELENLIJST

Naam
55-A Voorzijde carrosserie
55-B Motorkapsteun (binnenzijde)
55-C Motorkapsteun (buitenzijde)
55-D Spatbordplaat voorzijde x2
DS38 schroef x3



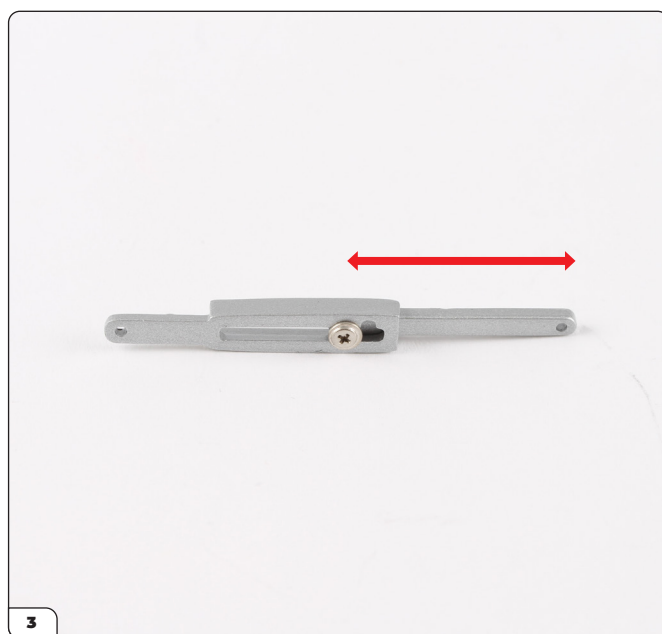
Fase 055: Voorbereiden van de voorkant van de carrosserie



Neem de binnenste (55-B) en buitenste (55-C) motorkapsteunen en plaats ze in elkaar zoals afgebeeld.



Bevestig de onderdelen met een DS38 schroef, die door de buitenste motorkapsteun in de binnenste steun gaat.

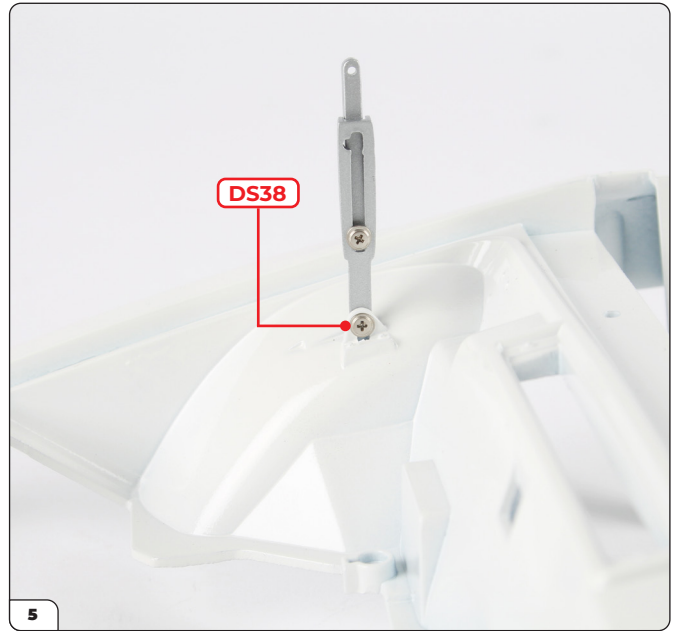


Zorg dat de schroef niet te vast wordt aangedraaid – de binnenste steun moet heen en weer kunnen bewegen.

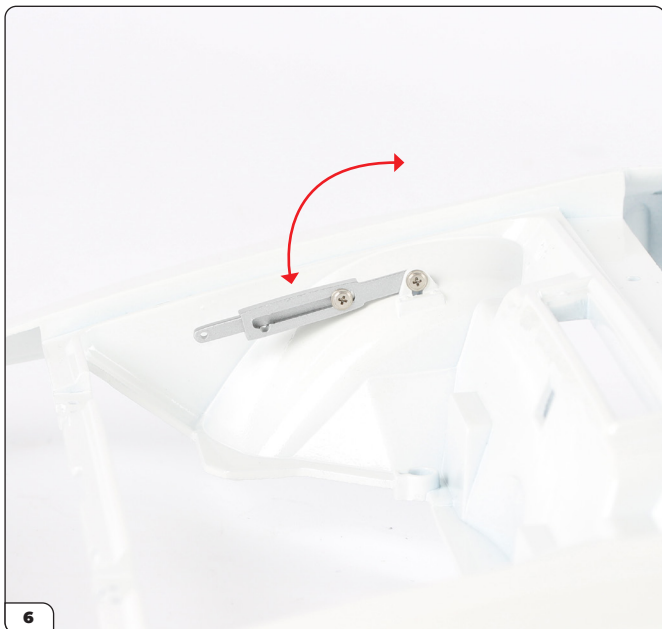
Fase 055: Voorbereiden van de voorkant van de carrosserie



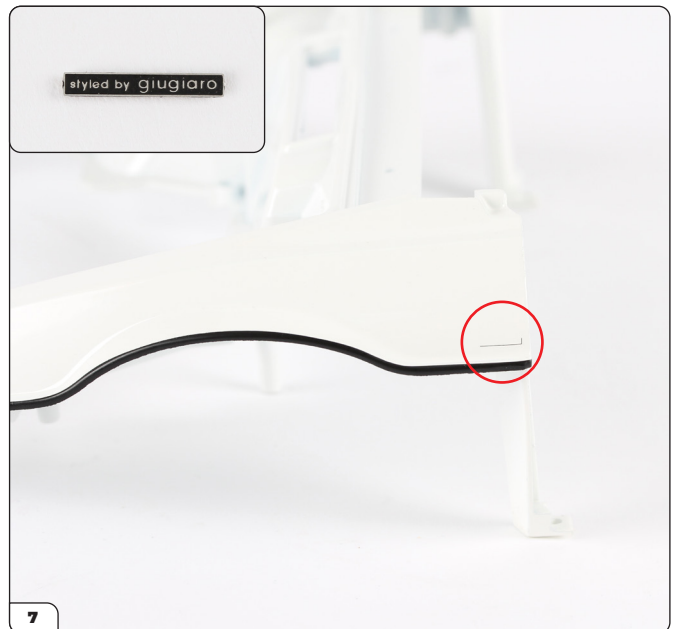
Plaats het uiteinde van de buitenste motorkapsteun aan de binnenzijde, naast het lipje op de voorzijde van de carrosserie.



Bevestig de motorkapsteun met een DS38 schroef van binnenuit zoals afgebeeld.



Controleer of de motorkapsteun op en neer kan bewegen. Pas de schroef indien nodig aan.



Neem vervolgens een van de spatbordplaatjes (55-D) met de opdruk "styled by giugiaro" (inzet). Zoek de hulplijn aan de linkerkant van de voorzijde van de carrosserie (omcirkeld).

Fase 055: Voorbereiden van de voorkant van de carrosserie



Verwijder de beschermfolie van het spatbordplaatje (inzet) en plak het voorzichtig op de carrosserie, waarbij u de hulplijn gebruikt om het correct te positioneren. Let erop dat de tekst niet ondersteboven staat.



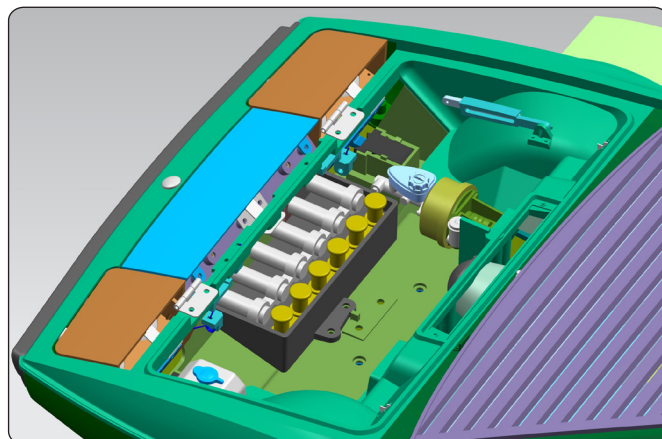
Herhaal dit voor het tweede spatbordplaatje aan de rechterzijde van de voorzijde carrosserie.

FASE VOLTOOID



Fase 056: Bouwen van de remservo

In deze fase bouwt u de remservo en bevestig je deze aan de voorzijde van de carrosserie.

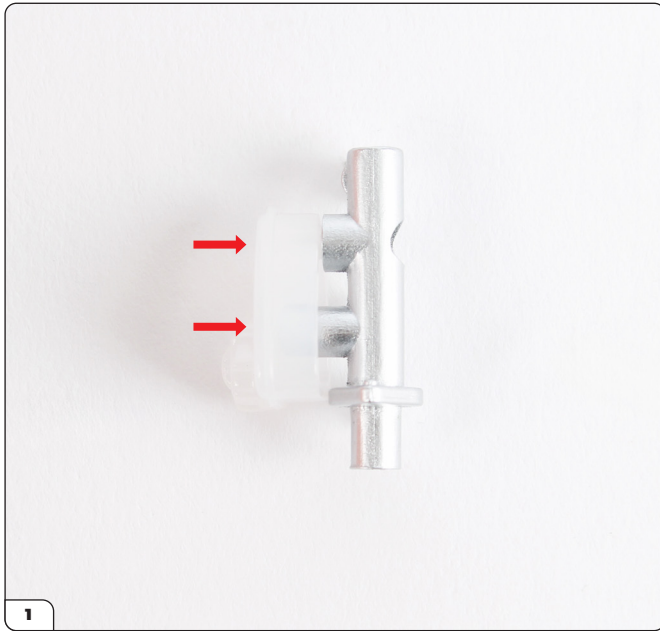


FASE 056 ONDERDELENLIJST

Naam	Naam
56-A Remservo kamer	PS14 schroef x5
56-B Remvloeistofreservoir	PS16 schroef x2
56-C Koppelingshoofdcilinder	
56-D Bevestigingsbeugel remservo	
56-E Hoofdremcilinder	



Fase 056: Bouwen van de remservo



Neem de hoofdremcilinder (56-E) en druk het remvloeistofreservoir (56-B) erin zoals getoond.



Bevestig de onderdelen met een PS16 schroef.



Duw de remhoofdcilinder in de remservo kamer (56-A).



Fase 056: Bouwen van de remservo



Bevestig met een PS14 schroef.



Neem de remservomontagebeugel (56-D) en druk deze in de montage.

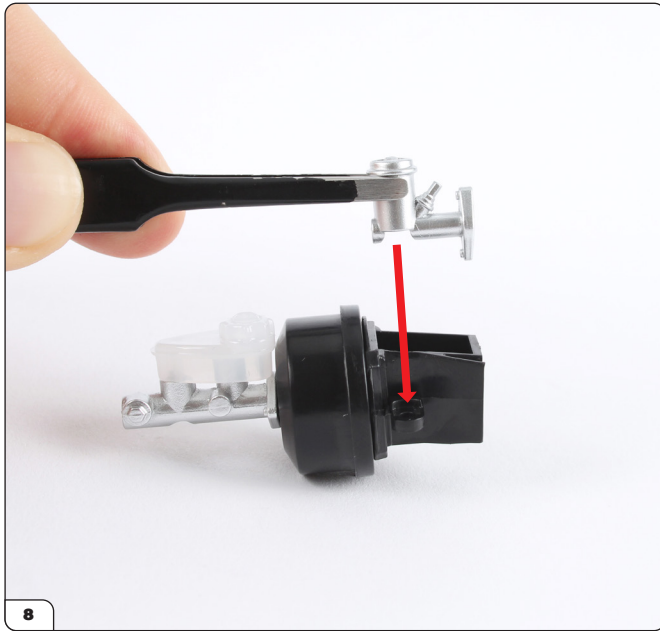


De onderdelen moeten er zo uitzien als ze zijn gemonteerd.



Bevestig met een PS14 schroef.

Fase 056: Bouwen van de remservo



Plaats de koppelingshoofdcilinder (56-C) op de remservo montagebeugel.

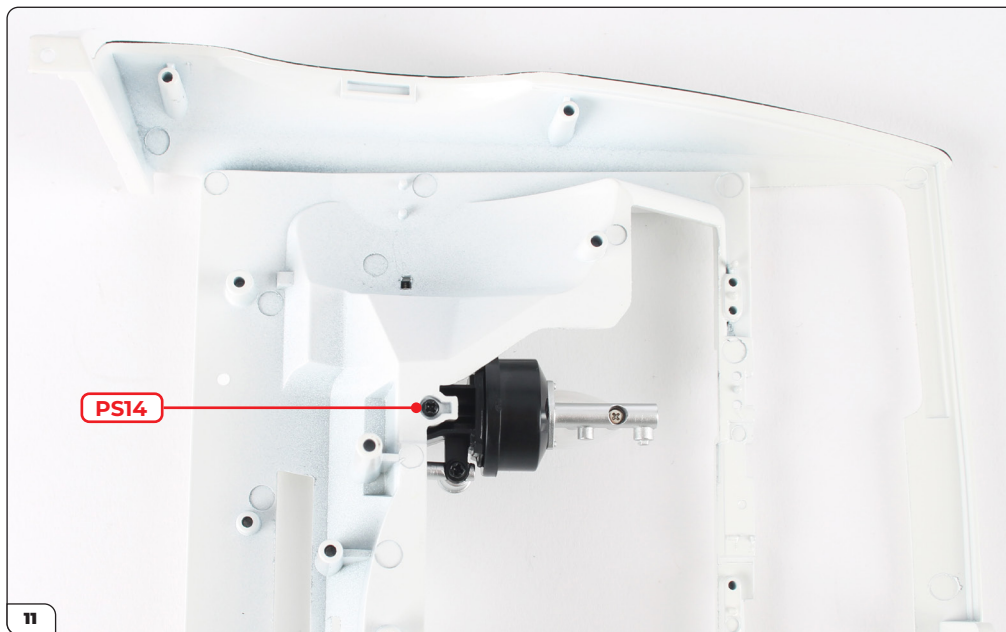


Bevestig met een PS14 schroef.



Plaats de remservomontage op het gevormde gat van de voorzijde van de carrosserie (fase 055).

Fase 056: Bouwen van de remservo

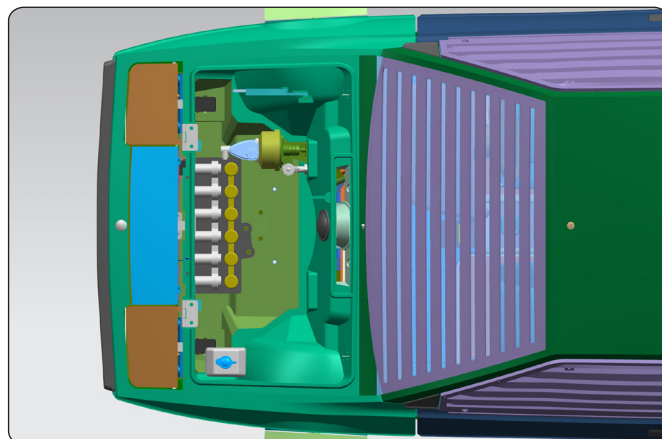


Bevestig van onderen met een PS14 schroef.



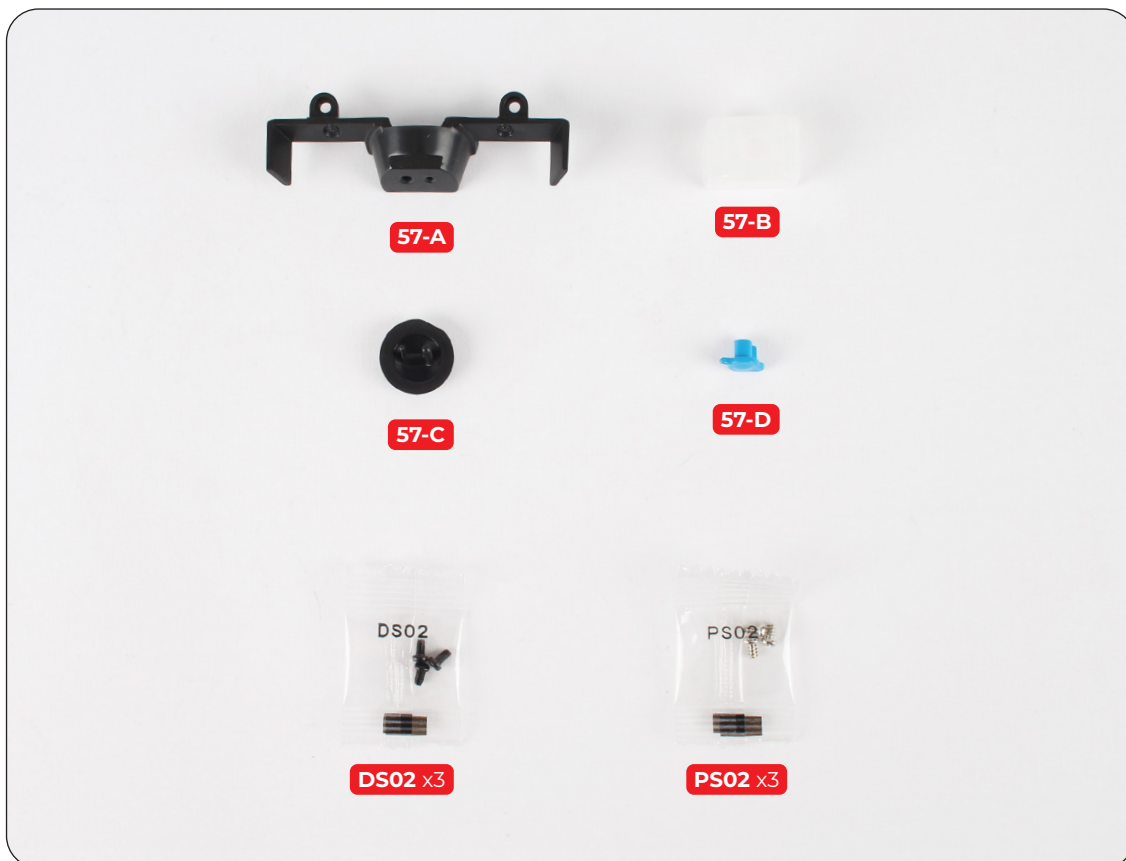
Fase 057: Monteren van de dubbele luchtinlaat en het ruitensproeiervat

In de laatste fase van deze set plaats je het ruitensproeiervloeistofreservoir en de dubbele luchtinlaat op de voorzijde van de carrosserie.

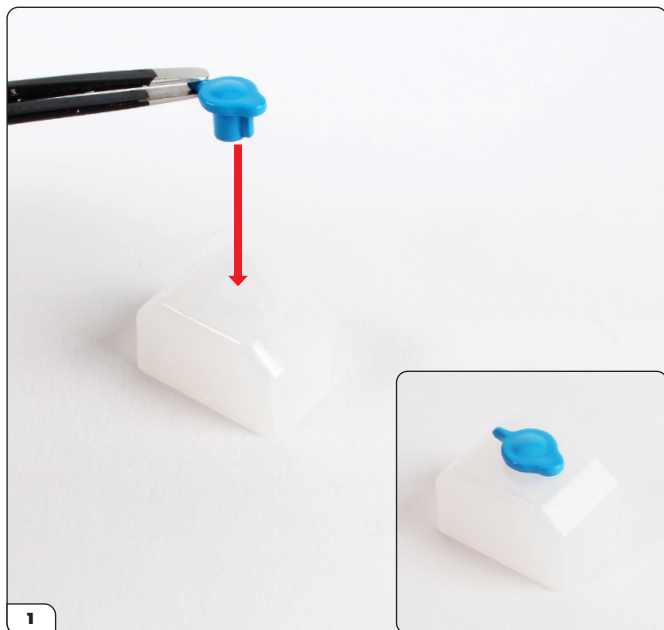


FASE 057 ONDERDELENLIJST

Naam
57-A Dubbele luchtinlaat
57-B Ruitensproeiervloeistofreservoir
57-C Kap dubbele luchtinlaat
57-D Dop ruitensproeiervloeistofreservoir
DS02 schroef x3
PS02 schroef x3



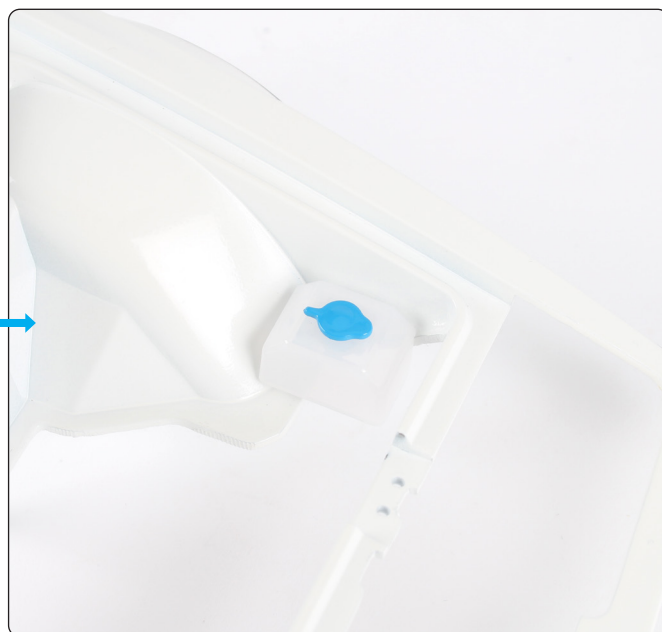
Fase 057: Monteren van de dubbele luchtinlaat en het ruitensproeiervat



Neem het ruitensproeiervloeistofreservoir (57-B) en duw de dop (57-D) op zijn plaats zoals weergegeven.



Bevestig met een PS02 schroef. Let op de schroefpen voor de volgende stap (omcirkeld).



Plaats de schroefpen in het gat van de voorzijde van de carrosserie. Het reservoir is gevormd om goed aan te sluiten op de kromming van de carrosserie.

Fase 057: Monteren van de dubbele luchtinlaat en het ruitensproeiervat

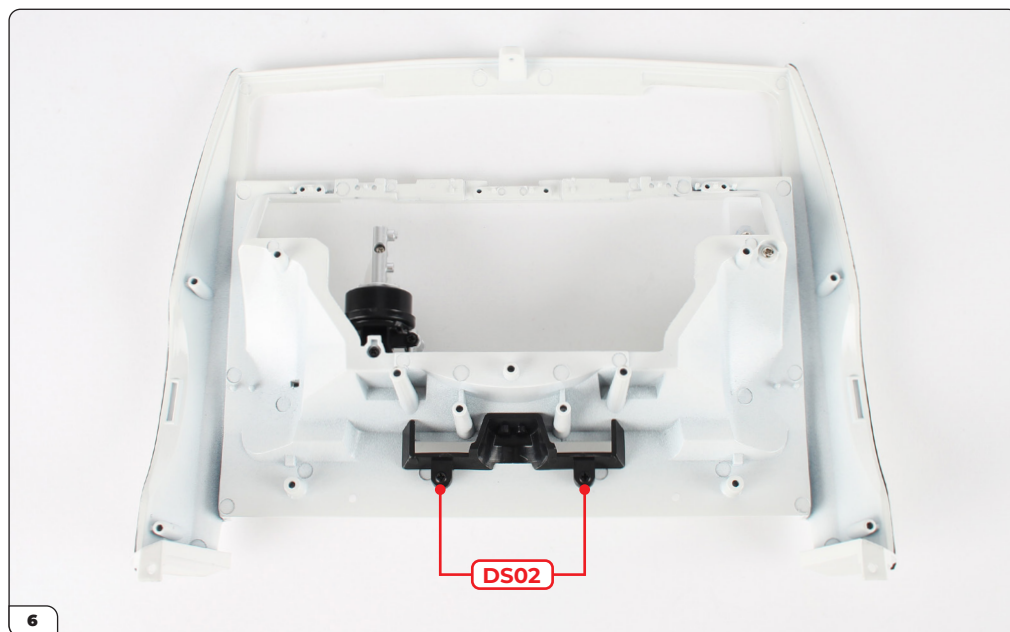


Bevestig vanaf de onderkant met een PS02 schroef.



Lijn de dubbele luchtinlaat (57-A) uit met de voorzijde van de carrosserie zoals getoond.

Fase 057: Monteren van de dubbele luchtinlaat en het ruitensproeiervat



Plaats de dubbele luchtinlaat en bevestig met 2x DS02 schroeven.



Draai de assemblage rechtop en neem de kap van de dubbele luchtinlaat (57-C). Druk deze door de rechthoekige opening in de dubbele luchtinlaat. De pinnen hebben verschillende afmetingen om de juiste oriëntatie te garanderen.

Fase 057: Monteren van de dubbele luchtinlaat en het ruitensproeiervat

FASE VOLTOOID

