



FDNY®

FIRE TRUCK TOWER LADDER 9



Pacco 07

ISTRUZIONI DI MONTAGGIO

**FASE 44: TELAIO DEL COMPARTIMENTO DI
STOCCAGGIO LATO DESTRO**

**FASE 45: ASSEMBLAGGIO DI UN
COMPARTIMENTO DI STOCCAGGIO**

**FASE 46: STABILIZZATORE POSTERIORE
DESTRO E GRADINI**

**FASE 47: PARTI INTERNE DEL
COMPARTIMENTO E PRIMI PEZZI DELLA
SCALA**

**FASE 48: GRUPPO DI LUCI POSTERIORE
DESTRO & ACCESSORI**

**FASE 49: LUCI DI SEGNALE POSTERIORI
E SEZIONE DEL TETTO**

I consigli dell'esperto



Si prega di conservare TUTTE le viti non utilizzate, poiché saranno necessarie in un secondo momento.

Delle viti di scorta sono incluse in ogni uscita. In alcuni casi, è possibile che venga richiesto di conservare per una fase successiva le viti di scorta o non utilizzate. Conserva queste viti in un luogo sicuro e identificale correttamente.

Stai attento a non confondere le viti. Le viti sono simili tra loro ma la filettatura è leggermente diversa. L'utilizzo di viti sbagliate può danneggiare i componenti.

Quando si fissano insieme i componenti utilizzando più viti, posiziona ogni vite puntandola appena, in modo da assicurarsi che tutti i componenti siano allineati correttamente. Quindi serra delicatamente le viti fino in fondo, senza stringere troppo. Serra le viti nell'ordine in cui sono state posizionate.

Il cacciavite può essere magnetizzato strofinandolo con una calamita (come un magnete da frigo), in questo modo la punta del cacciavite tratterrà la vite e l'assemblaggio risulterà più facile.

Se una vite deve essere serrata in una parte metallica, non forzarla perché potresti tranciare la testa. Rimuovi la vite e applica una piccola quantità di vaselina, sapone o olio sulla filettatura. In questo modo la vite viene lubrificata e sarà più facile stringerla a fondo nella sua sede.

Nel corso dell'assemblaggio, riceverai molti pezzi che devono essere montati immediatamente, seguendo le istruzioni della fase corrispondente. Altri pezzi devono invece essere conservati nella loro confezione per essere utilizzati nelle fasi di assemblaggio seguenti.

Sinistra e destra! Quando si costruisce il camion dei pompieri, sinistra e destra si riferiscono ai lati dell'autoconsiderati come se si fosse seduti al suo interno.



ATTENZIONE: Alcune parti sono assemblate con magneti. Questi magneti possono causare gravi lesioni in caso di ingestione. Tenere lontano dai bambini. Se si sospetta che un magnete sia stato ingerito, rivolgersi immediatamente a un medico.

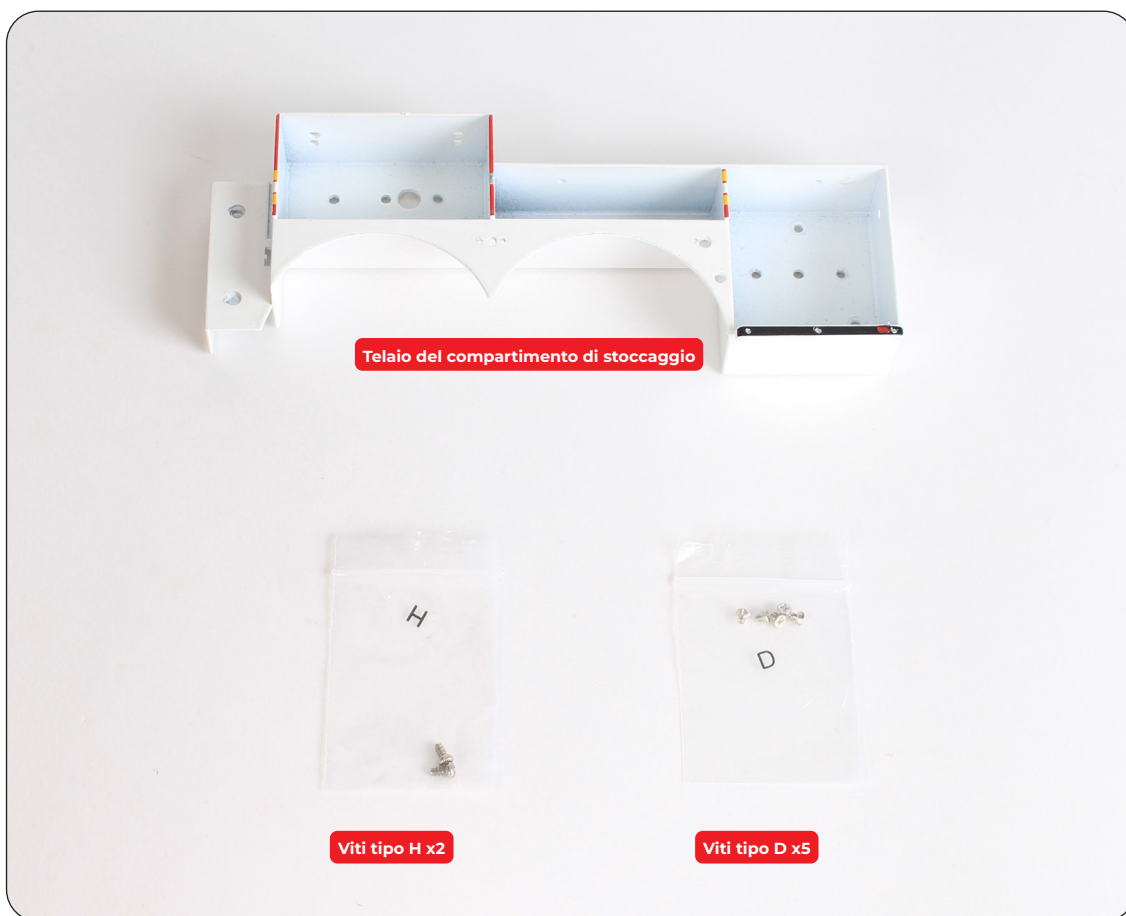
Fase 44: Telaio del Compartimento di Stoccaggio Lato Destro

Non c'è nessun montaggio in questa fase. Scollega le parti e passa direttamente alla fase 45 per continuare con la tua costruzione.



ELENCO PARTI DELLA FASE 44

Nome
Telaio del compartimento di stoccaggio
Viti tipo H x2
Viti tipo D x5



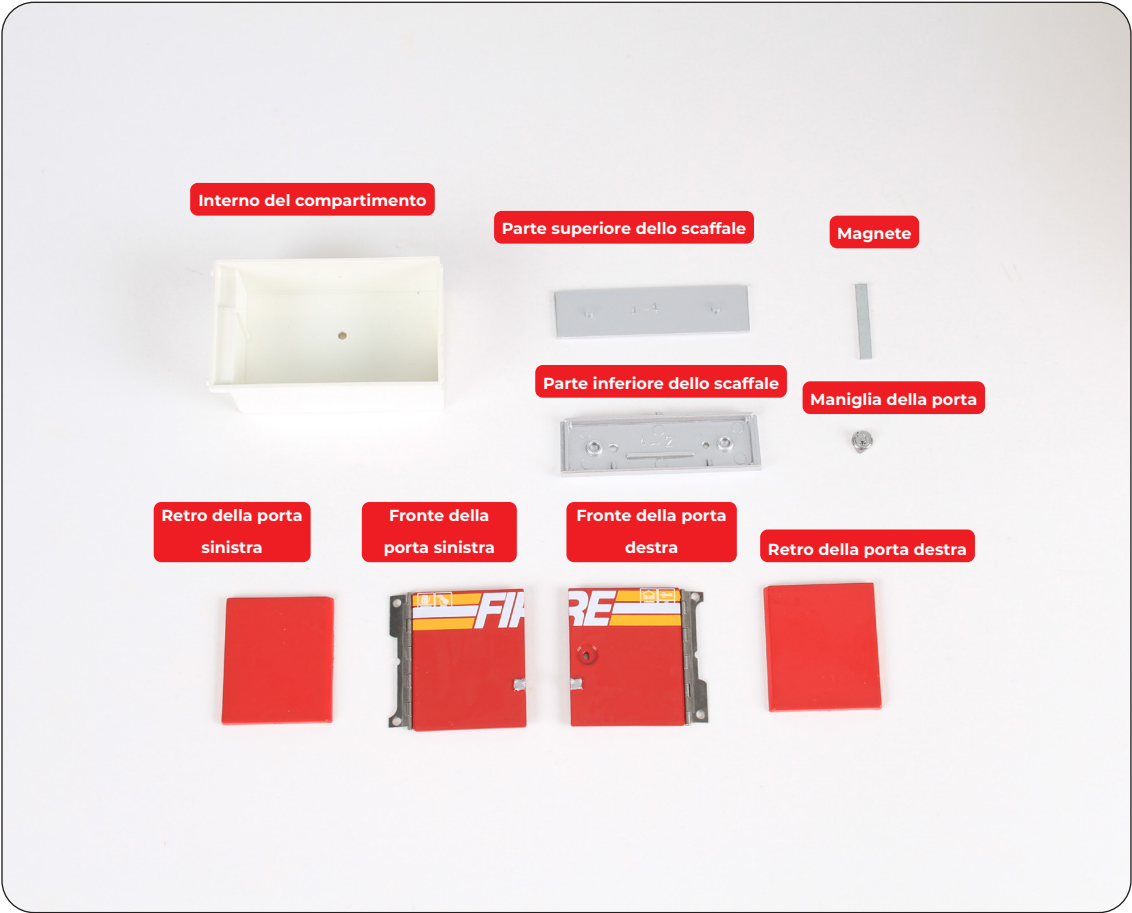
Fase 44: Telaio del Compartimento di Stoccaggio Lato Destro

Il Pacco 7 prosegue con l'assemblaggio del compartimento più posteriore sul lato destro.



ELENCO PARTI DELLA FASE 44

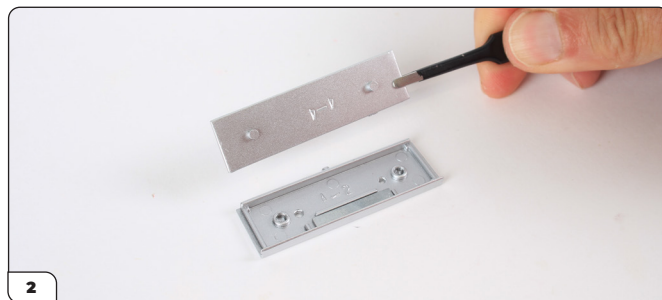
Nome
Interno del compartimento
Parte superiore dello scaffale
Magnete
Parte inferiore dello scaffale
Maniglia della porta
Retro della porta sinistra
Fronte della porta sinistra
Fronte della porta destra
Retro della porta destra



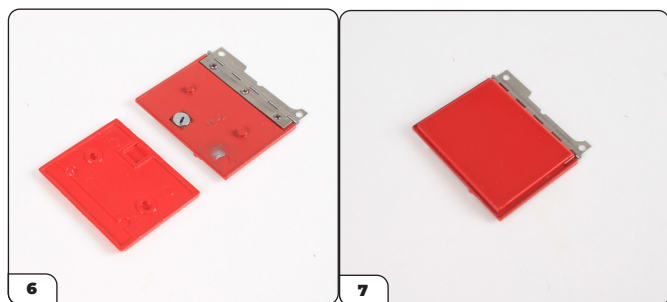
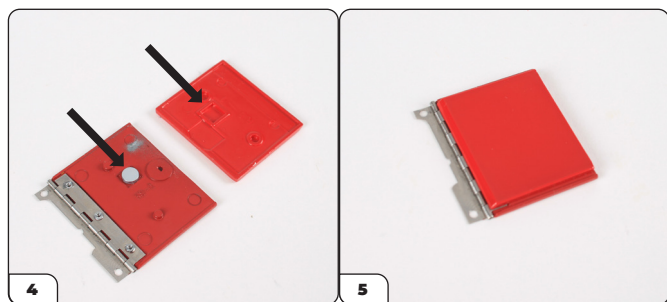
Fase 45: Assemblaggio di un Compartimento di Stoccaggio



Per assemblare lo scaffale, inserisci il magnete nel canale sul bordo anteriore della cima dello scaffale.



Prendi la parte inferiore dello scaffale e allinea i perni con i punti di fissaggio sulla parte superiore dello scaffale (2). Applica la colla prima di premere saldamente la parte inferiore nella parte superiore (3).



Prendi la parte anteriore della porta destra e la parte posteriore della porta destra (entrambe le parti marcate R8-1). Allineale in modo che le cavità del magnete siano allineate correttamente (freccie). Applica la colla prima di premere saldamente insieme la parte anteriore e posteriore (4 & 5 sopra). Ripeti per assemblare la porta sinistra (marcata R8-2, mostrata in 6 & 7).



Incolla e monta la maniglia sulla porta destra.

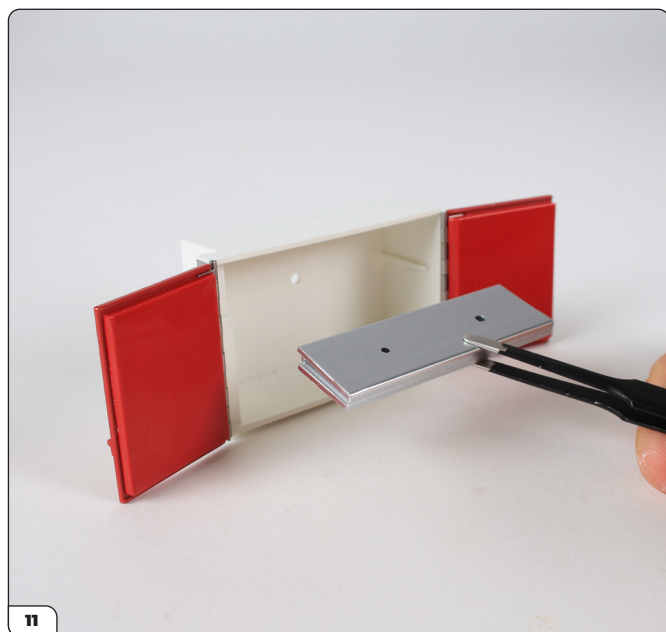
Fase 45: Assemblaggio di un Compartimento di Stoccaggio



Prendi l'interno del compartimento e nota le diverse forme delle cerniere che corrispondono alle montature delle cerniere sul compartimento. Applica un po' di colla sul montaggio della cerniera. Monta la cerniera sull'apposito supporto, controllando che la porta si chiuda correttamente.



Ripeti per fissare la porta destra sul lato opposto, applicando un po' più di colla sulla superficie del montaggio della cerniera.



Scorri i lati dello scaffale sui canali del compartimento. I due fori nello scaffale dovrebbero essere rivolti verso l'alto e saranno utilizzati per riporre un utensile in una fase successiva. Controlla che il piccolo perno sul retro dello scaffale sia posizionato all'interno del foro sul retro del compartimento.



Così dovrebbe apparire lo scaffale quando è correttamente installato.

Fase 45: Assemblaggio di un Compartimento di Stoccaggio

FASE COMPLETATA



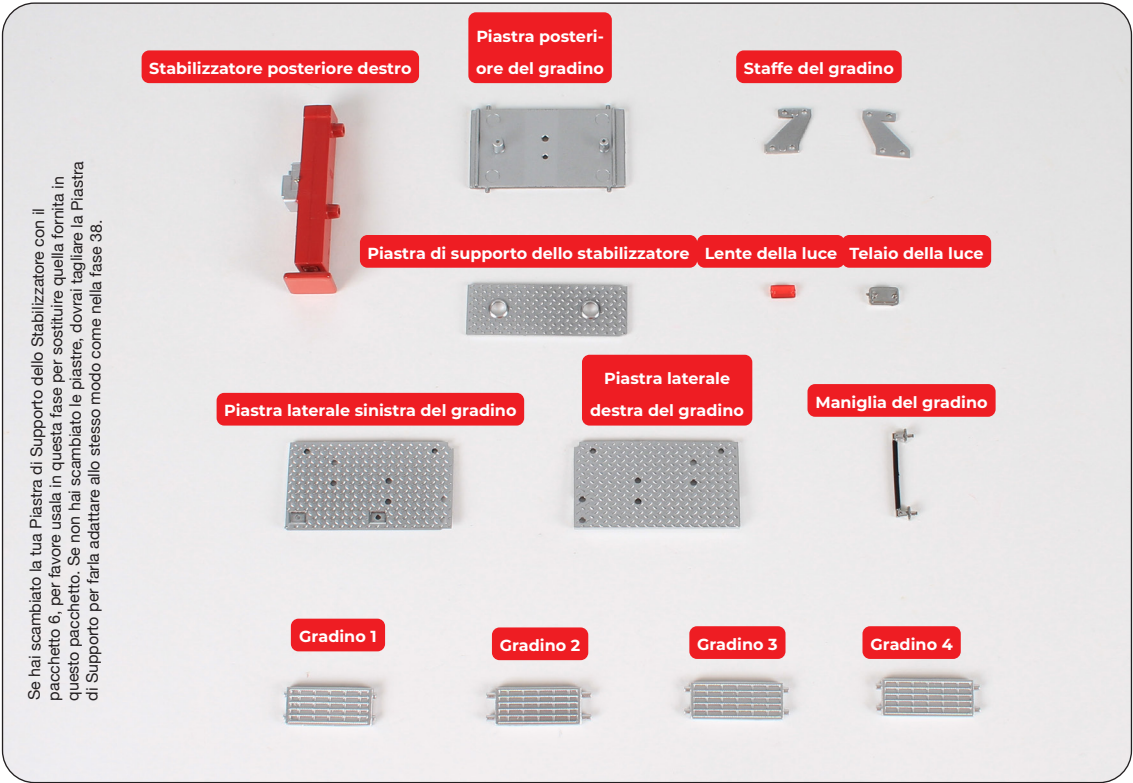
Fase 46: Stabilizzatore Posteriore Destro e Gradini

La fase successiva segue lo stesso processo descritto nella Fase 38 per costruire i gradini e installare lo stabilizzatore posteriore destro.

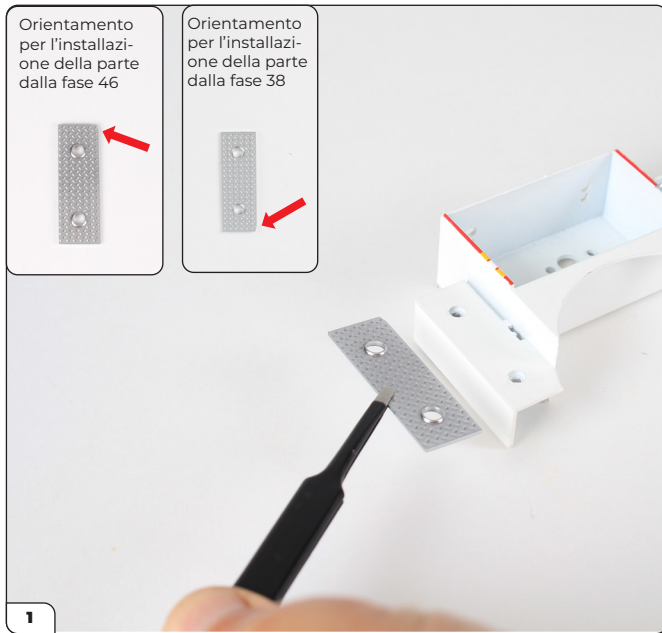


ELENCO PARTI DELLA FASE 46

Nome
Stabilizzatore posteriore destro
Piastra posteriore del gradino
Staffe del gradino
Piastra di supporto dello stabilizzatore
Lente della luce
Telaio della luce
Piastra laterale sinistra del gradino
Piastra laterale destra del gradino
Maniglia del gradino
Gradino 1
Gradino 2
Gradino 3
Gradino 4

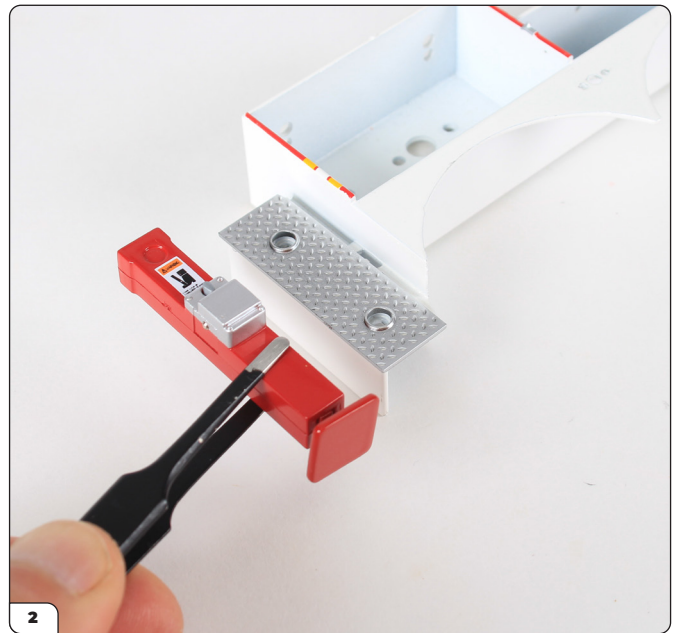


Fase 46: Stabilizzatore Posteriore Destro e Gradini

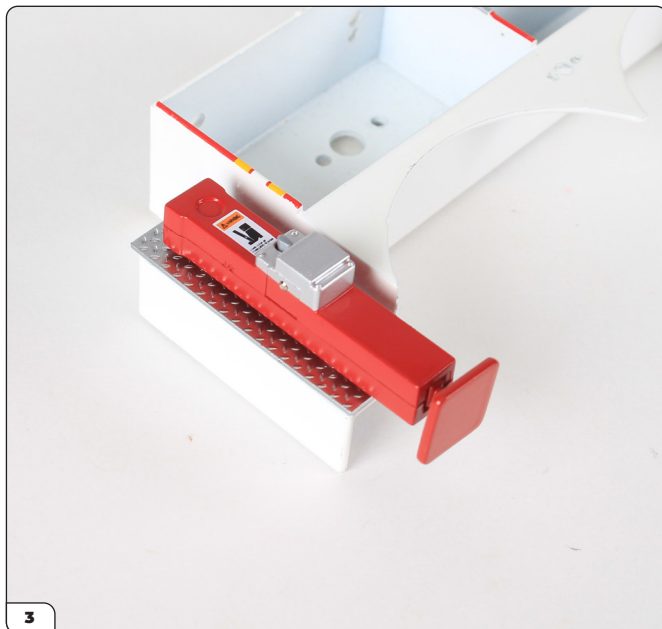


INSTALLAZIONE DELLO STABILIZZATORE POSTERIORE DESTRO

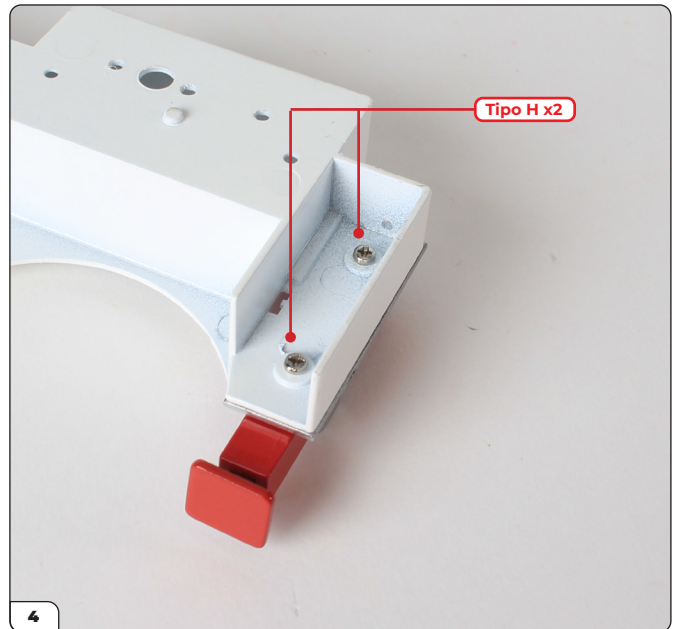
Prendi il telaio del compartimento di stoccaggio fornito nella fase 44 e la piastra di supporto dello stabilizzatore. Se hai scambiato questa parte con la fase 38, adatta la tacca in basso a destra, contro il passaruota. Altrimenti, adatta la tacca in alto a destra, come mostrato nelle immagini in alto. Con la tacca in posizione, allinea la piastra sull'estremità del telaio del compartimento di stoccaggio.



Con la piastra di supporto appoggiata in posizione sui due punti di fissaggio, posiziona lo stabilizzatore destro sopra in modo che i suoi perni sporgano nei fori di fissaggio.



Tieni i componenti in posizione mentre giri il telaio per fissare tutto dal lato opposto.

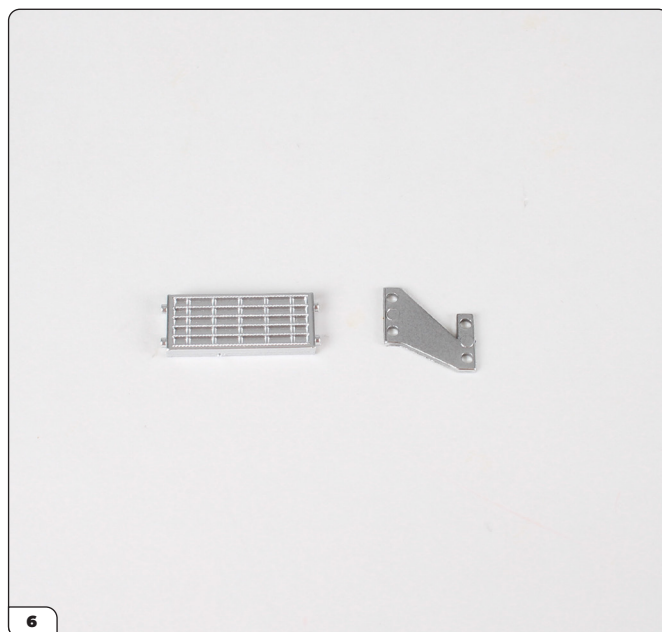


Fissa lo stabilizzatore in posizione utilizzando 2 viti di Tipo H fornite con la fase 44. Se devi tagliare la Piastra di Supporto in modo che si adatti perfettamente al telaio del compartimento di stoccaggio, fallo adesso seguendo le stesse istruzioni descritte nella fase 38.

Fase 46: Stabilizzatore Posteriore Destro e Gradini



Prendi i quattro gradini e nota le differenze nelle loro dimensioni e nei loro perni: il Gradino 1 ha perni molto corti; il Gradino 2 ha perni lunghi, i Gradini 3 & 4 sono identici. Suggerimento: raschia via l'eccesso di vernice dai perni se necessario quando li monti.



Prendi il Gradino 1 con i perni molto corti e allineali con una staffa del gradino nell'orientamento mostrato. Applica una goccia di colla ai perni prima di spingerli nei fori della staffa come mostrato.



La lunga linguetta rettangolare della staffa dovrebbe essere più lontana dal gradino, come mostrato in questa e nella prossima fotografia.



Prendi il Gradino 2 con i perni più lunghi e spingili nel libero estremo della staffa, sopra il gradino 1. Controlla che le griglie sui gradini guardino nella stessa direzione.

Fase 46: Stabilizzatore Posteriore Destro e Gradini



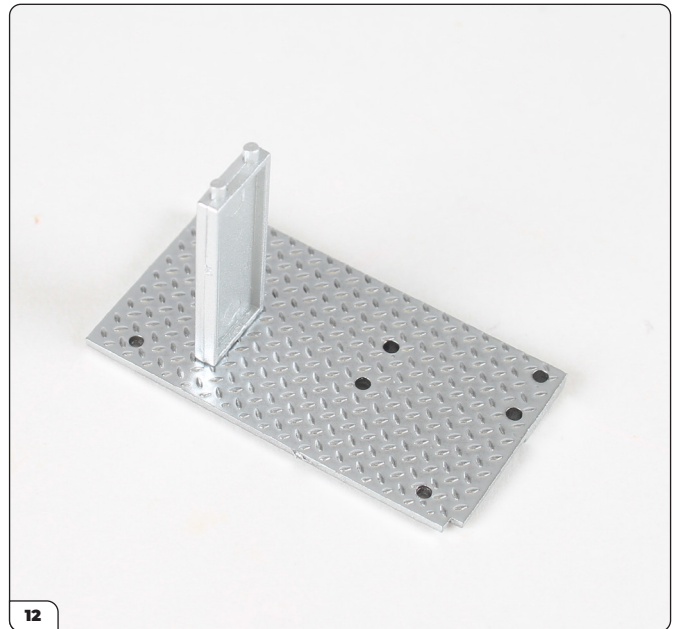
Fissa la staffa del gradino rimanente all'estremità opposta del gradini, controllando che l'orientamento rispecchi la prima staffa.



La staffa del gradino sembra così quando è correttamente montata.

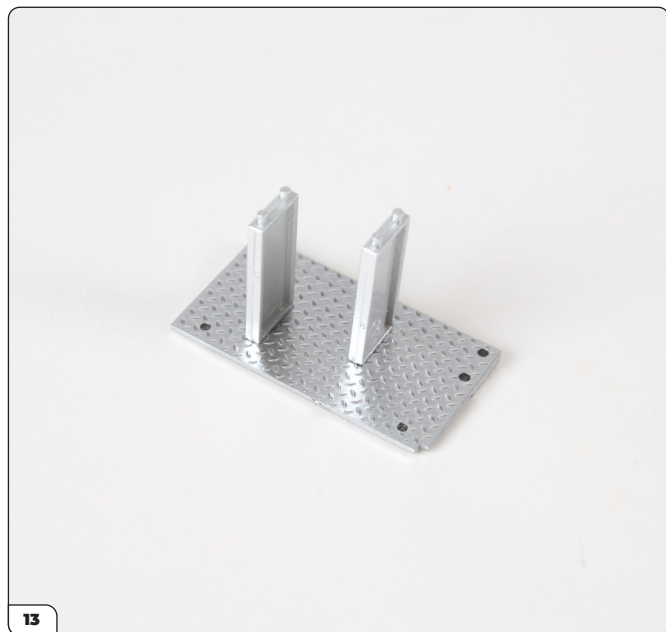


Gira i gradini e controlla che appaiano così, con i perni più lunghi del secondo gradino chiaramente visibili.

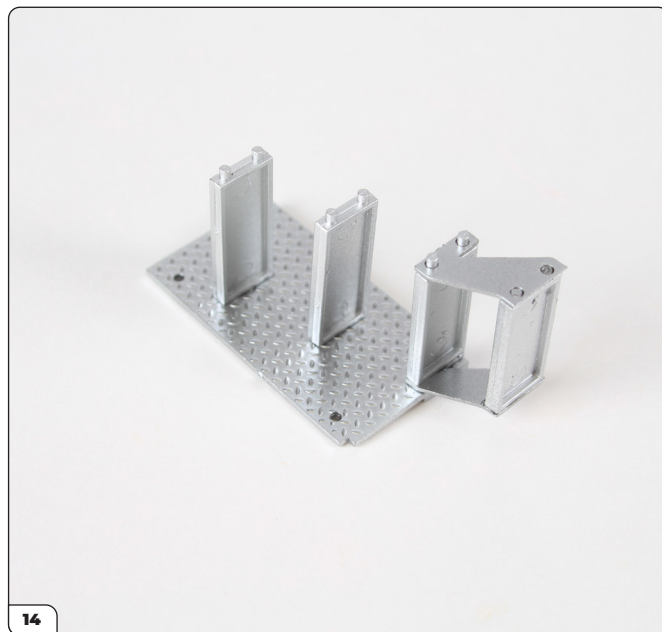


Successivamente, prendi il gradino 3 (il 3 e il 4 sono identici) e insériscilo nei fori nella piastra laterale destra del gradino.

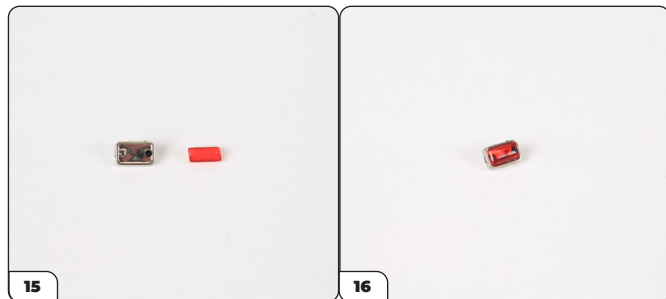
Fase 46: Stabilizzatore Posteriore Destro e Gradini



Poi prendi il gradino 4 e inseriscilo nella piastra laterale destra del gradino, appena sotto il gradino 3.

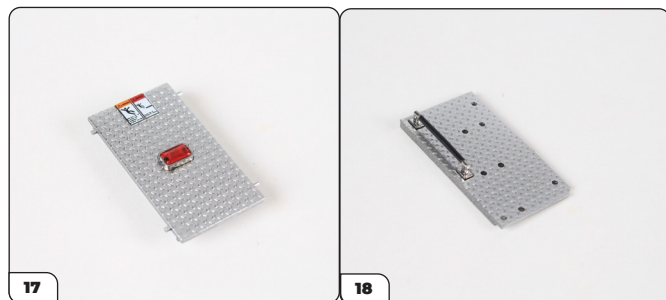


I perni più lunghi sul gradino 2 possono ora essere inseriti nei fori lungo il bordo inferiore della piastra laterale. Ancora una volta, controlla di avere il corretto orientamento con i gradini che 'salgono' nella stessa direzione.



15

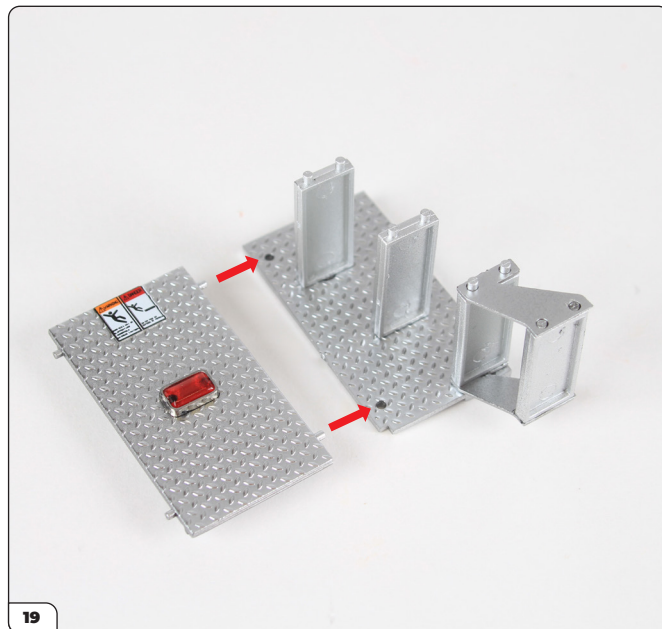
16



17

18

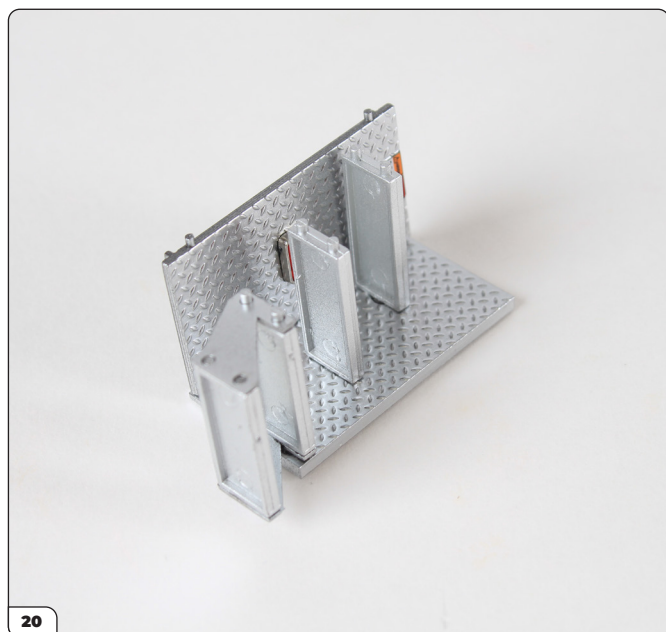
Assembla la luce inserendo la lente della luce nel telaio della luce, quindi spingi l'unità di luce assemblata al suo posto sulla piastra posteriore (17). Successivamente, fissa la maniglia alla piastra laterale sinistra. Applica un po' di colla per tenere i componenti in posizione.



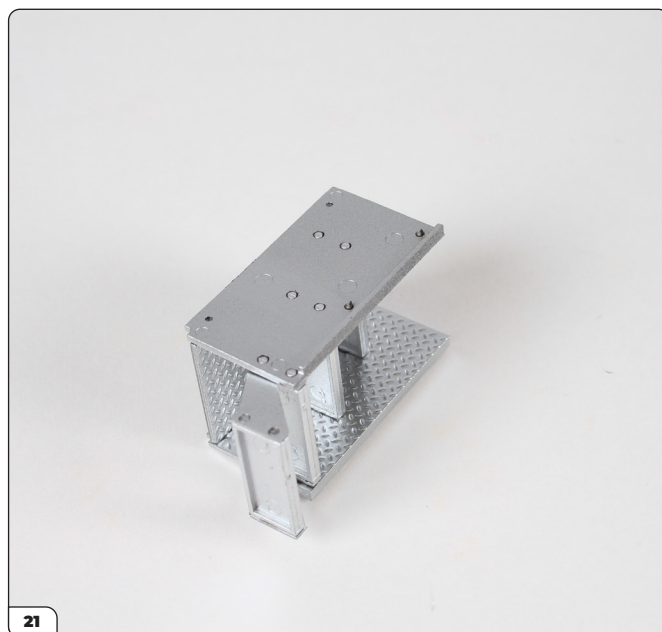
19

Allinea la piastra posteriore con l'assemblaggio del gradino. Incolla i perni e lungo il bordo della piastra posteriore.

Fase 46: Stabilizzatore Posteriore Destro e Gradini

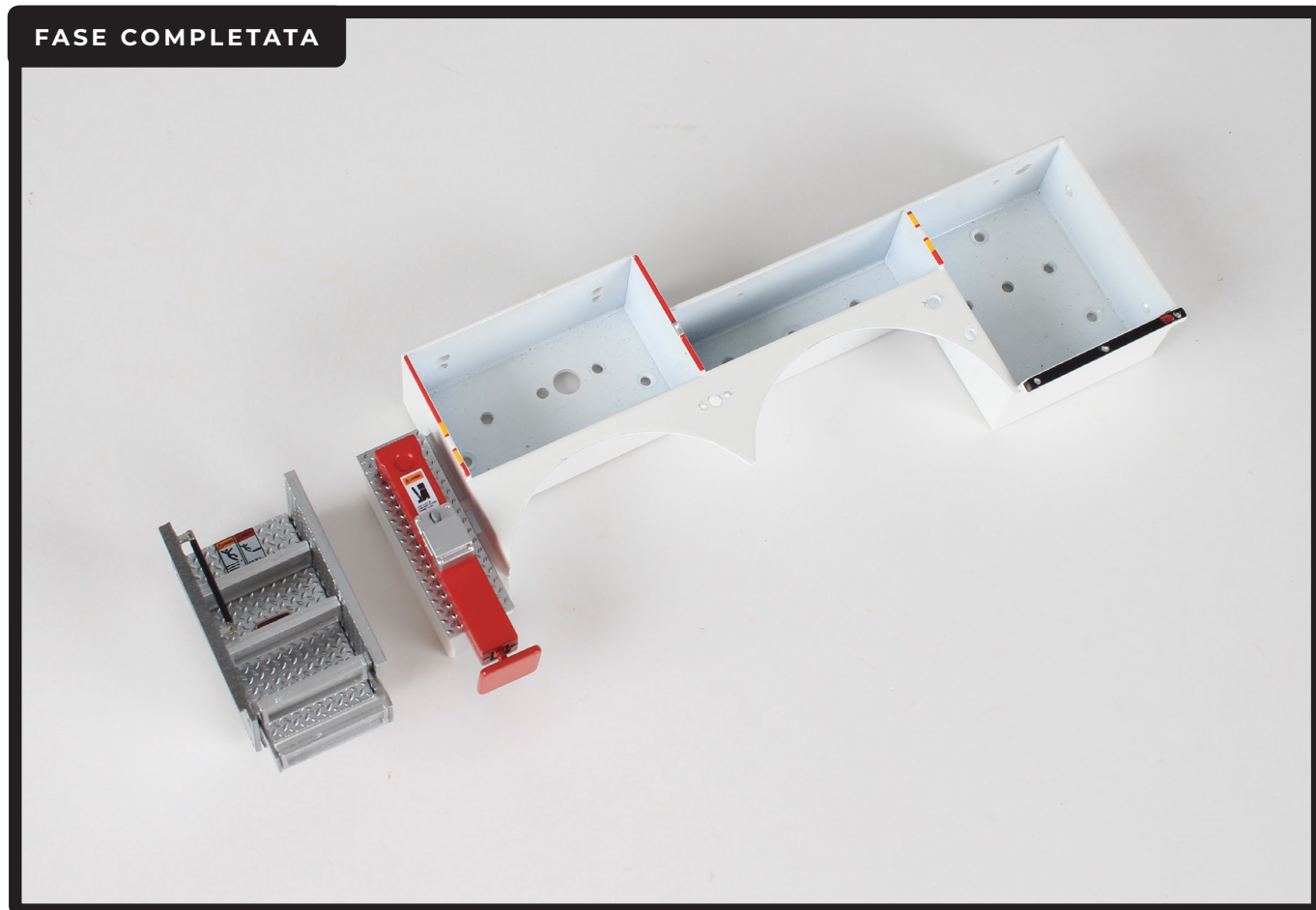


Premi le piastre insieme.



Prendi la piastra laterale sinistra e, con la maniglia rivolta verso l'interno, premi in posizione adattandola sui perni sulla piastra posteriore e sui tre gradini superiori. Usa un po' più di colla per garantire un buon fissaggio.

FASE COMPLETATA



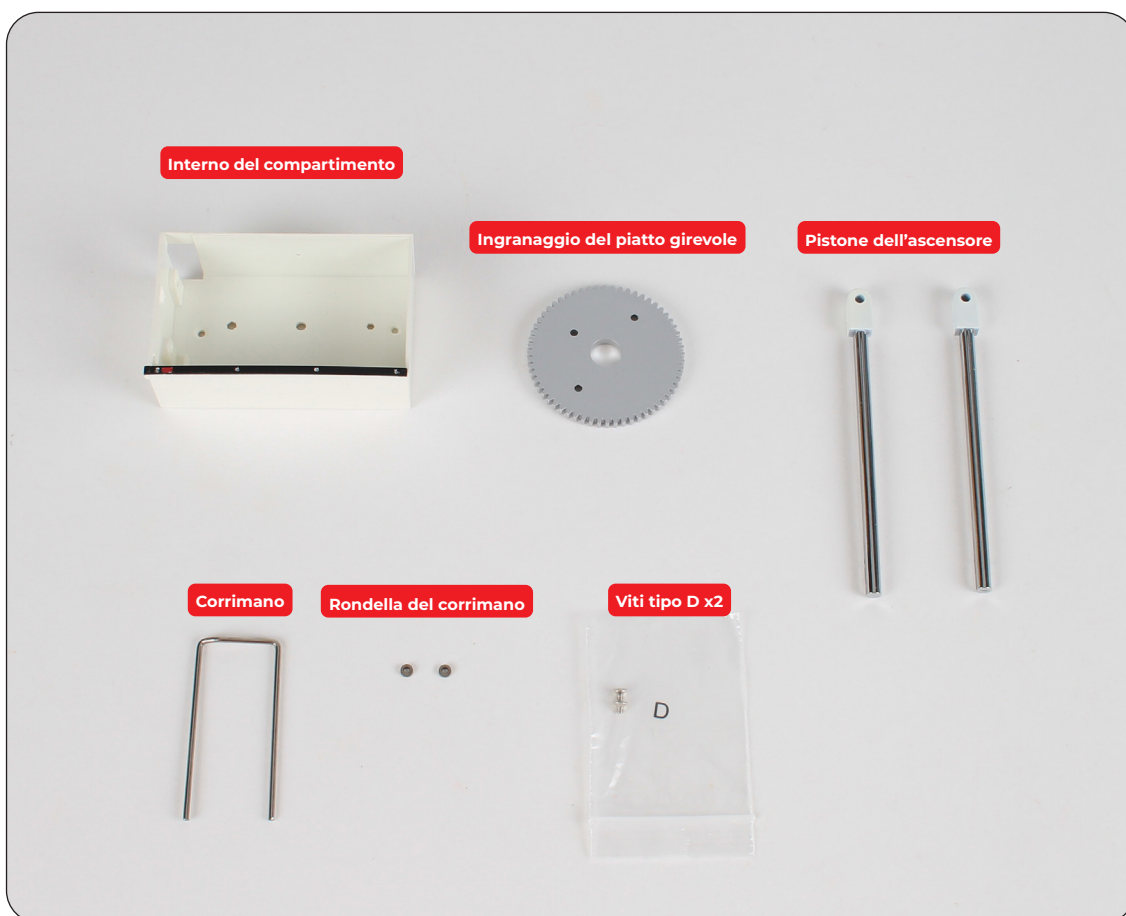
Fase 47: Parti Interne del Compartimento e Primi Pezzi della Scala

In questa prossima fase monterai il telaio del compartimento sulla scocca della scatola, e aggiungerai un interno del compartimento alla parte posteriore del camion. Conserva al sicuro le parti rimanenti, faranno parte della scala.

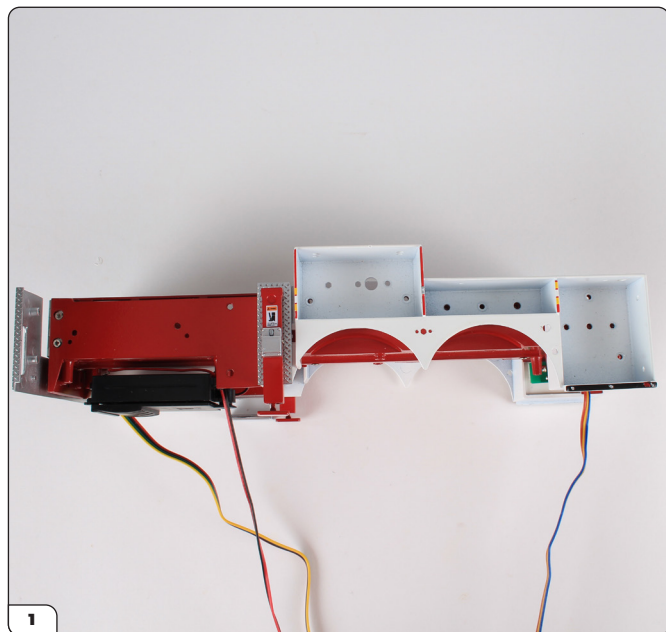


ELENCO PARTI DELLA FASE 47

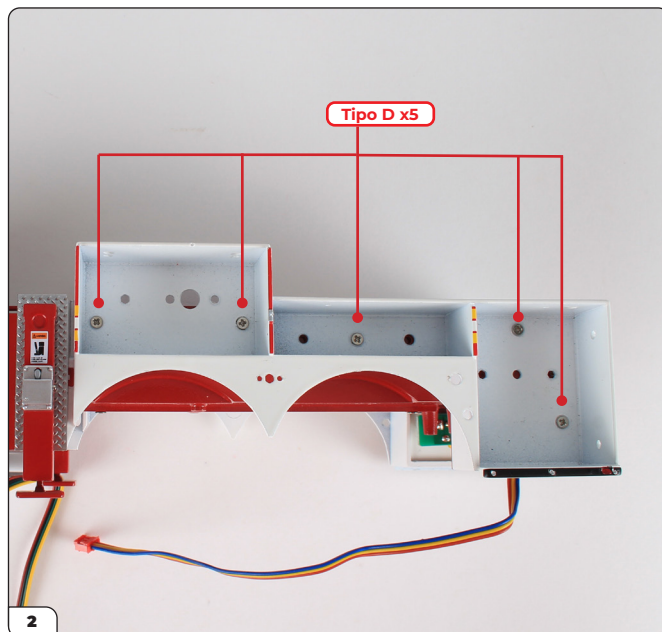
Nome
Interno del compartimento
Ingranaggio del piatto girevole
Pistone dell'ascensore
Corrimano
Rondella del corrimano
Viti tipo D x2



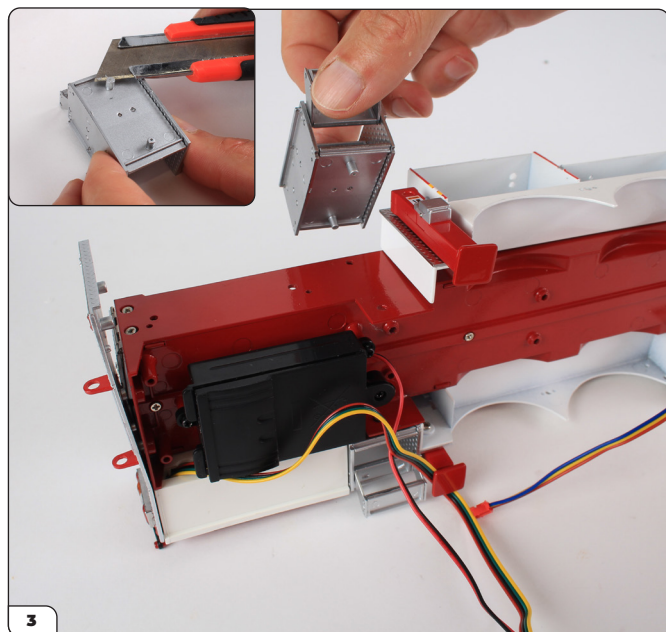
Fase 47: Parti Interne del Compartimento e Primi Pezzi della Scala



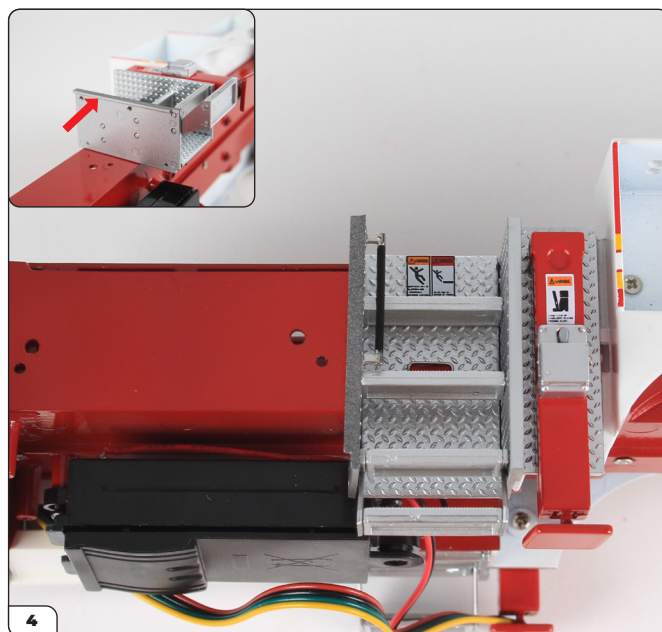
Prendi l'assemblaggio del telaio della scatola e appoggialo attentamente sul suo lato sinistro come mostrato. Posiziona il telaio del compartimento di stoccaggio dalla fase 46 proprio davanti allo stabilizzatore, allineando i fori delle viti. Suggerimento: In tutti i passaggi successivi, fai attenzione quando sposti il telaio della scatola e controlla che gli armadietti rimangano chiusi. Puoi tenere chiusi con un po' di nastro adesivo per prevenire danni.



Fissa il telaio del compartimento di stoccaggio in posizione utilizzando 5 viti di Tipo D fornite con la fase 44. Metti una piccola goccia di colla sulla fine di ogni vite per garantire una buona presa.

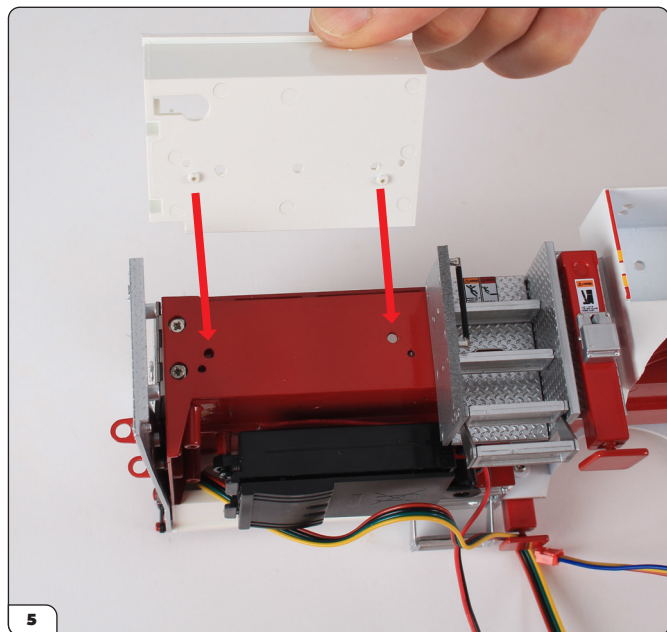


Prendi l'assemblaggio del gradino e allinea i due perni sulla piastra posteriore con i fori corrispondenti a sinistra dello stabilizzatore. Premi saldamente fino a quando i gradini non si incastrano in posizione. Se i perni non si adattano, prova a raschiare un po' di eccesso di vernice da essi utilizzando una lama affilata.

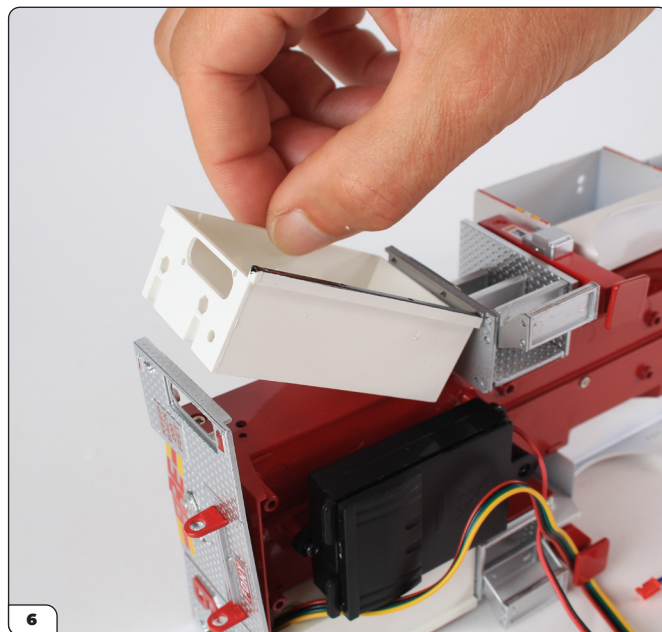


Controlla che i bordi della piastra laterale del gradino siano a filo (inserimento).

Fase 47: Parti Interne del Compartimento e Primi Pezzi della Scala



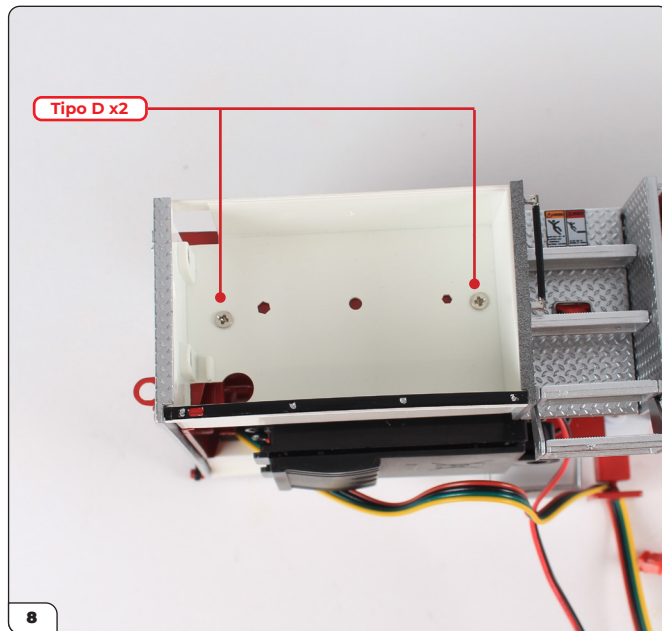
L'interno del compartimento si infila in posizione accanto ai gradini. I due perni indicati sopra sono i punti di fissaggio.



Posiziona il bordo destro sotto il labbro sulla piastra del gradino.



Sul lato sinistro, posiziona i perni sul pannello posteriore nel lato dell'interno del compartimento.



Premi tutto insieme e fissa utilizzando le 2 viti di Tipo D fornite con questa fase, applicando una piccola goccia di colla all'estremità di ogni vite.

Fase 47: Parti Interne del Compartimento e Primi Pezzi della Scala

FASE COMPLETATA



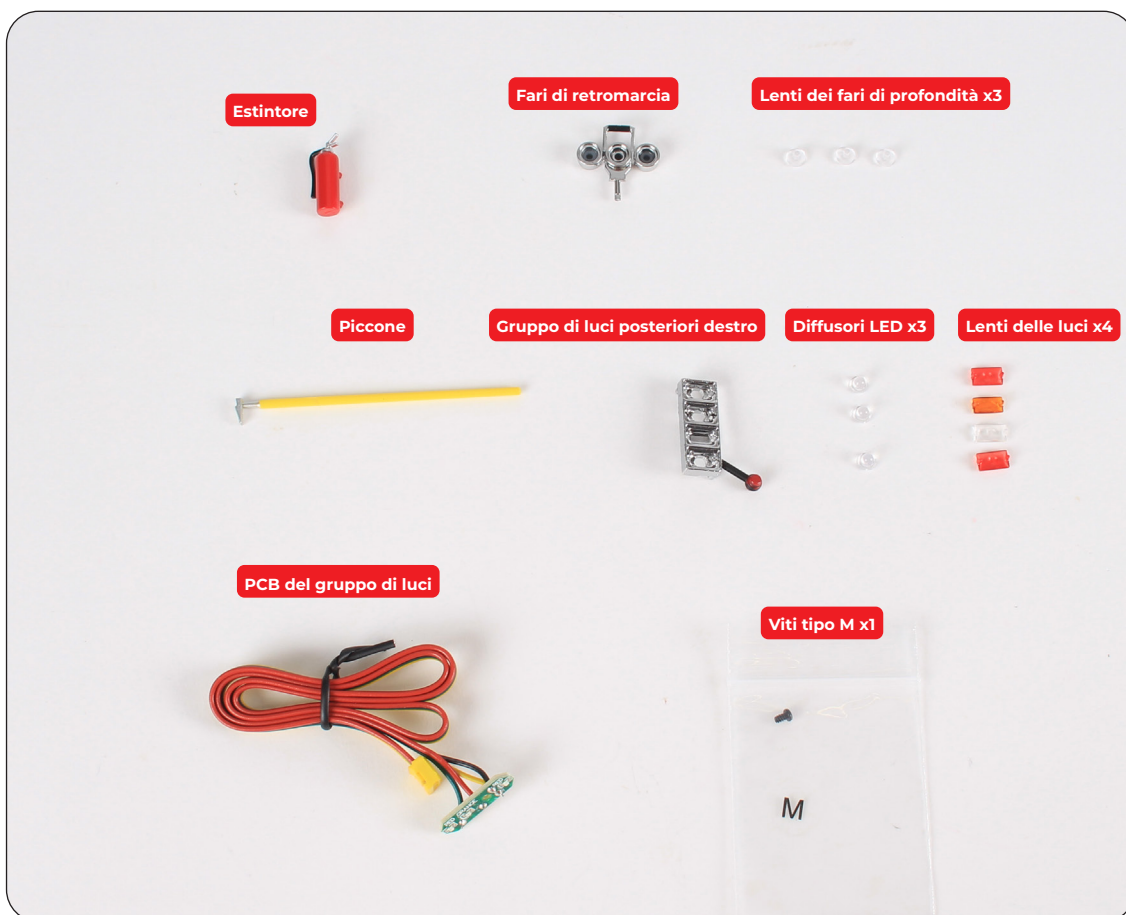
Fase 48: Gruppo di Luci Posteriore Destro & Accessori

Successivamente, assemblerai il gruppo di luci posteriori destro e alcuni accessori prima di fissare i tre armadietti sul telaio del compartimento sul lato destro.

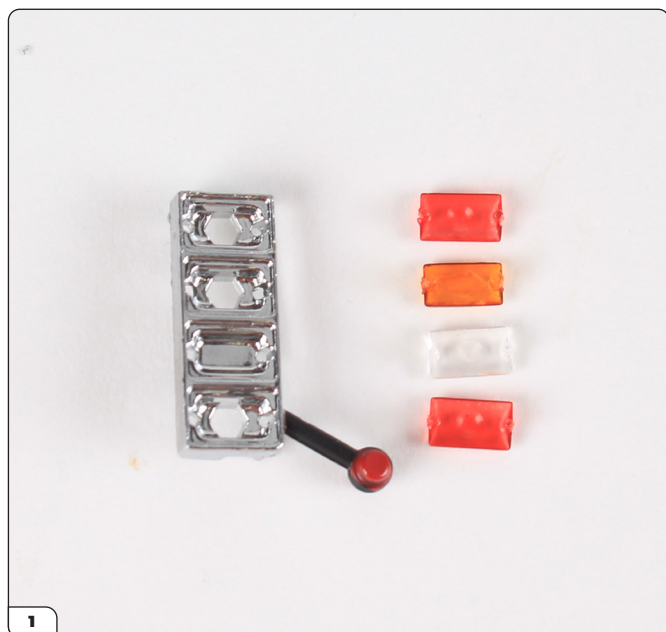


ELENCO PARTI DELLA FASE 48

Nome
Estintore
Fari di retromarcia
Lenti dei fari di profondità x3
Piccone
Gruppo di luci posteriori destro
Diffusori LED x3
Lenti delle luci x4
PCB del gruppo di luci
Viti tipo M x1



Fase 48: Gruppo di Luci Posteriore Destro & Accessori



ASSEMBLAGGIO DEL GRUPPO DI LUCI

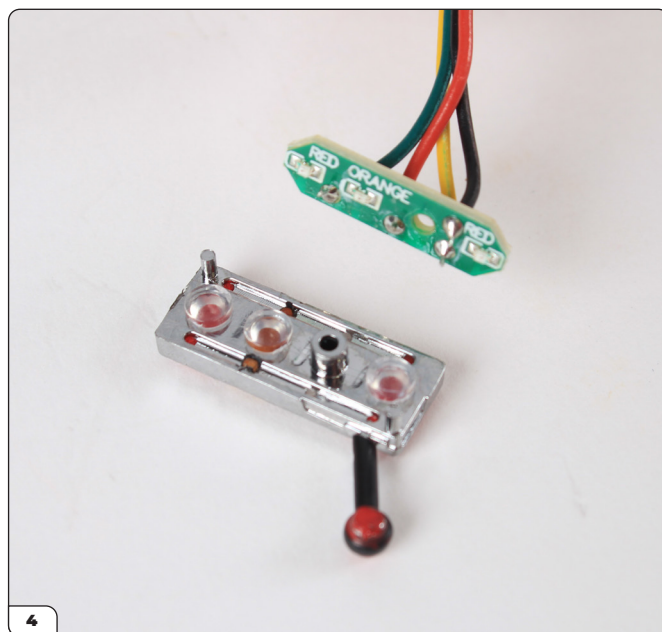
Prendi il gruppo di luci posteriori destro e le quattro lenti. Allineale pronto per fissarli in posizione come mostrato per garantire l'ordine corretto. Controlla che la freccia direzionale arancione sia rivolta verso destra. Applica un po' di colla PVA (che si asciuga trasparente) ai perni di ciascuna lente prima di fissarli in posizione. Fare riferimento alla prossima immagine.



Le luci posteriori funzionano come segue: (dal basso verso l'alto) LED rosso inferiore = luce di avvertimento; LED chiaro = retromarcia; Ambra LED = luce di segnalazione a freccia; LED rosso superiore = luce di freno / luce posteriore.

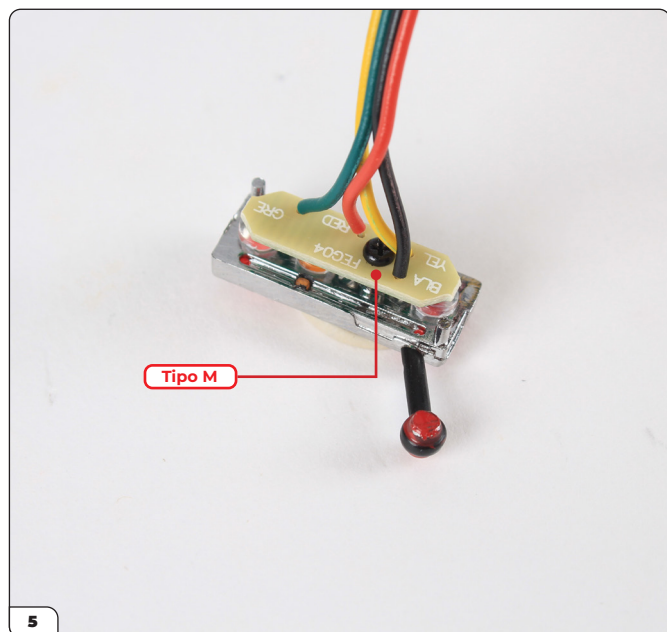


Gira il gruppo di luci e metti un diffusore LED nei fori rossi e ambra.



Abbassa la PCB del gruppo di luci sui diffusori LED.

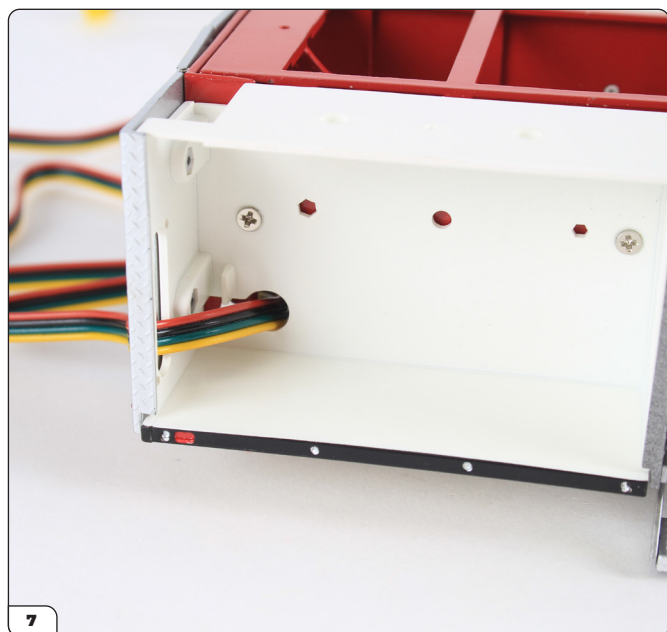
Fase 48: Gruppo di Luci Posteriore Destro & Accessori



Fissa la PCB in posizione con la vite di Tipo M.



Inserisci la fine del plug della PCB attraverso il pannello posteriore e attraverso l'apertura nel compartimento.



Continua a far passare il plug fuori dal foro tondo in l'angolo inferiore sinistro del compartimento.



Tira il cavo attraverso fino a quando non va oltre fino a quando la PCB è tenuta contro il pannello posteriore. Spingi saldamente il gruppo di luci in posizione in modo che sia a filo.

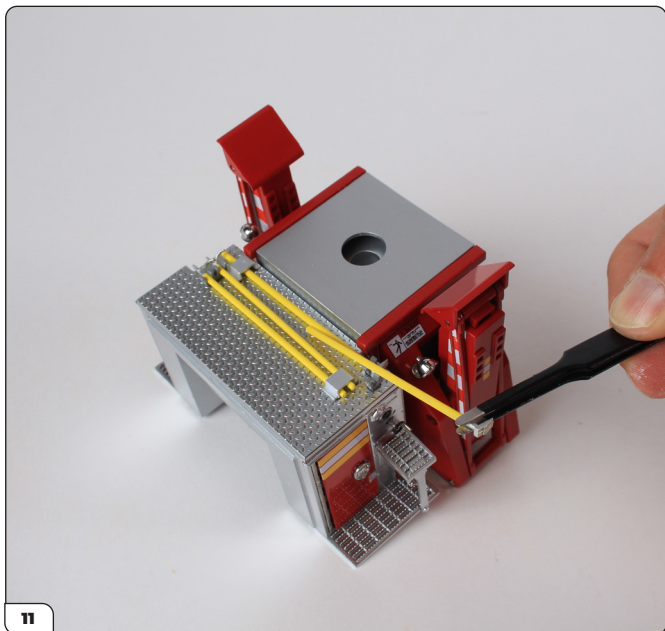
Fase 48: Gruppo di Luci Posteriore Destro & Accessori



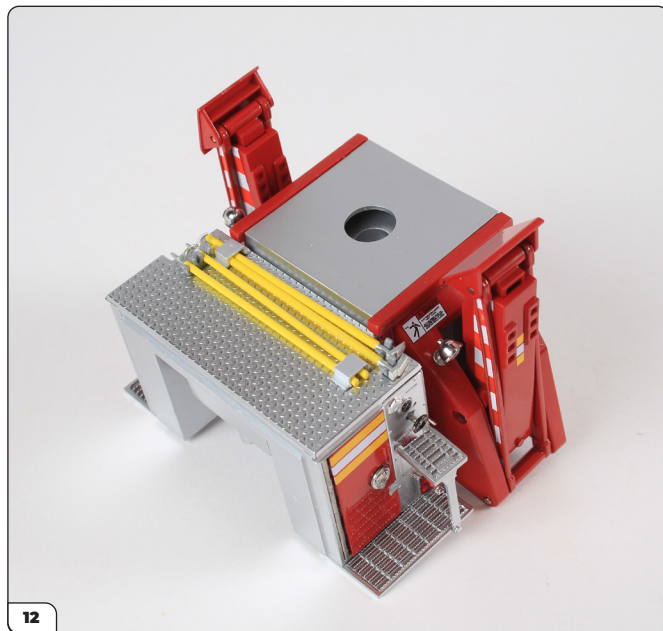
Prendi l'unità del faro di retromarcia e le tre lenti.



Applica un po' di colla PVA attorno agli incavi circolari prima di inserire le lenti al loro posto.

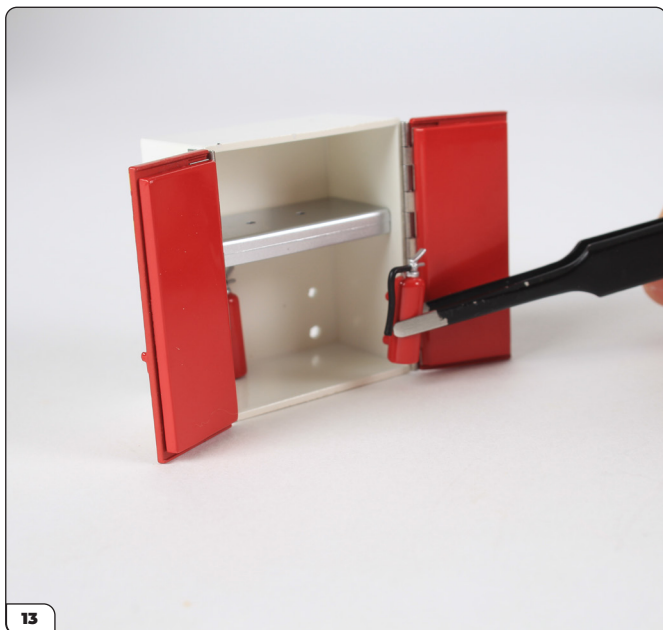


Fissa il piccone alla base della sezione centrale, accanto ai pali da pompieri.



Dovresti ora avere quattro strumenti saldamente attaccati alla base della sezione centrale.

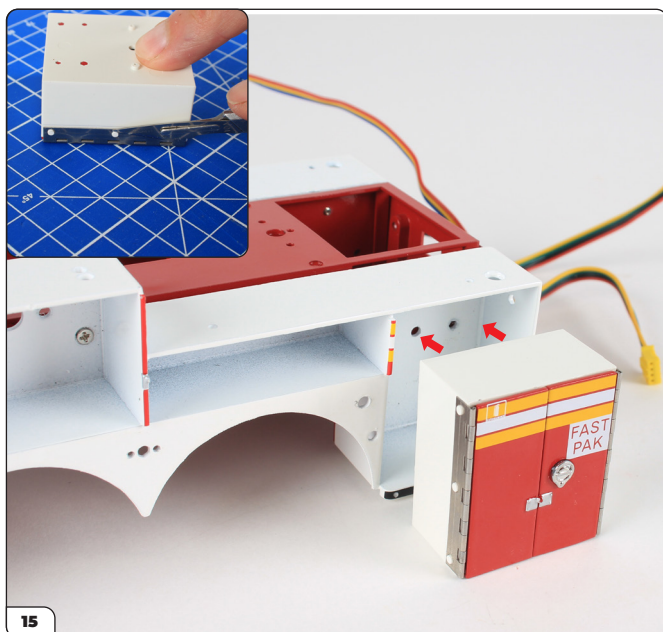
Fase 48: Gruppo di Luci Posteriore Destro & Accessori



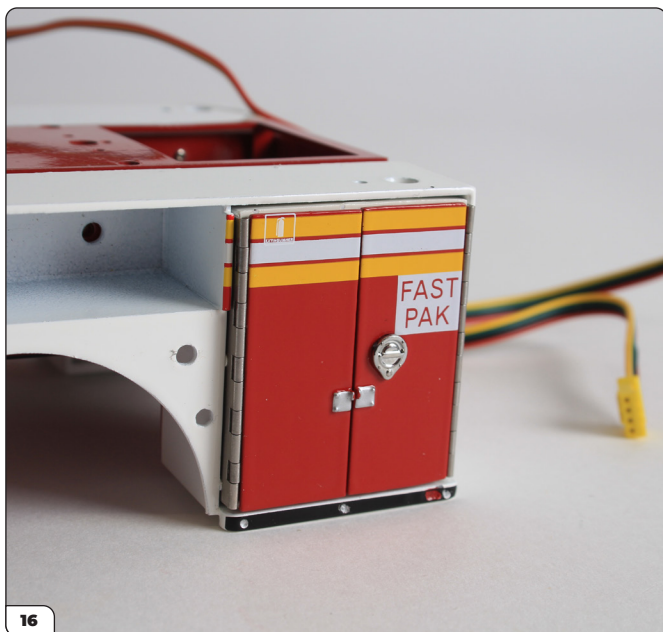
13 Metti l'estintore all'interno del compartimento alto della fase 43, fissando i suoi perni nella parete posteriore.



14 Ci dovrebbero ora essere due estintori conservati in questo compartimento.

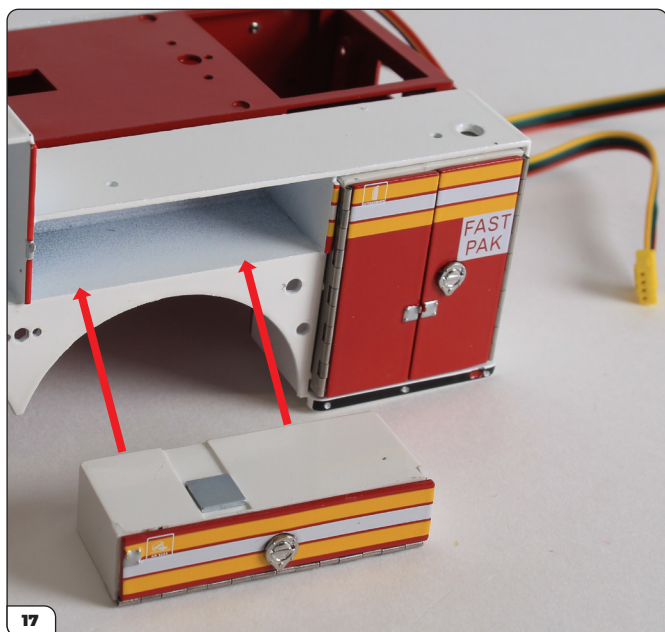


15 Allinea il compartimento alto della fase 4 con il telaio del compartimento. Spingilo saldamente in posizione. Potrebbe essere necessario tagliare i perni sul lato del mobile con una lama affilata se la vestibilità è un po' stretta (inserimento).



16 Questo è l'aspetto che dovrebbe avere il compartimento quando è correttamente installato.

Fase 48: Gruppo di Luci Posteriore Destro & Accessori



Successivamente, prendi il compartimento stretto dalla fase 42 e allinealo con il telaio del compartimento. La cerniera della porta dovrebbe essere lungo il bordo inferiore.



Spingi il compartimento in posizione.

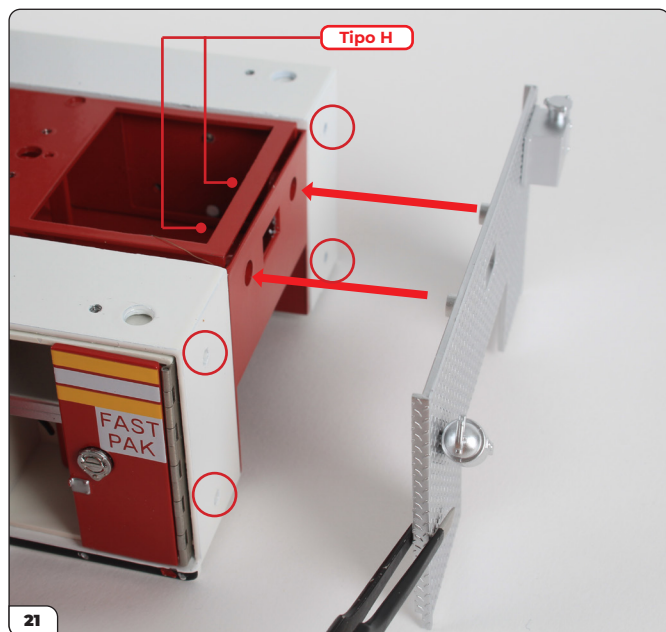


Infine, allinea il compartimento a due porte della fase 41 con il telaio.



Spingi saldamente in posizione.

Fase 48: Gruppo di Luci Posteriore Destro & Accessori



Infine, prendi il pannello frontale della sezione posteriore del corpo dalla fase 30 e allinealo con l'estremità del telaio della scatola e dei telai del compartimento come mostrato. Premi saldamente le due coppie di perni sul lato interno del pannello nei telai del compartimento (cerchiato). Controlla che le sezioni laterali strette aggancino a filo nei telai del compartimento. Fissa il pannello in posizione dall'interno del telaio utilizzando 2 viti H dalla fase 32.



Questa immagine mostra una sezione laterale stretta agganciata correttamente al telaio del compartimento.

FASE COMPLETATA



Questa immagine mostra l'armadietto posteriore della fase 45 in posizione, ma sarà installato dopo che le luci di emergenza saranno in posizione nella prossima fase.

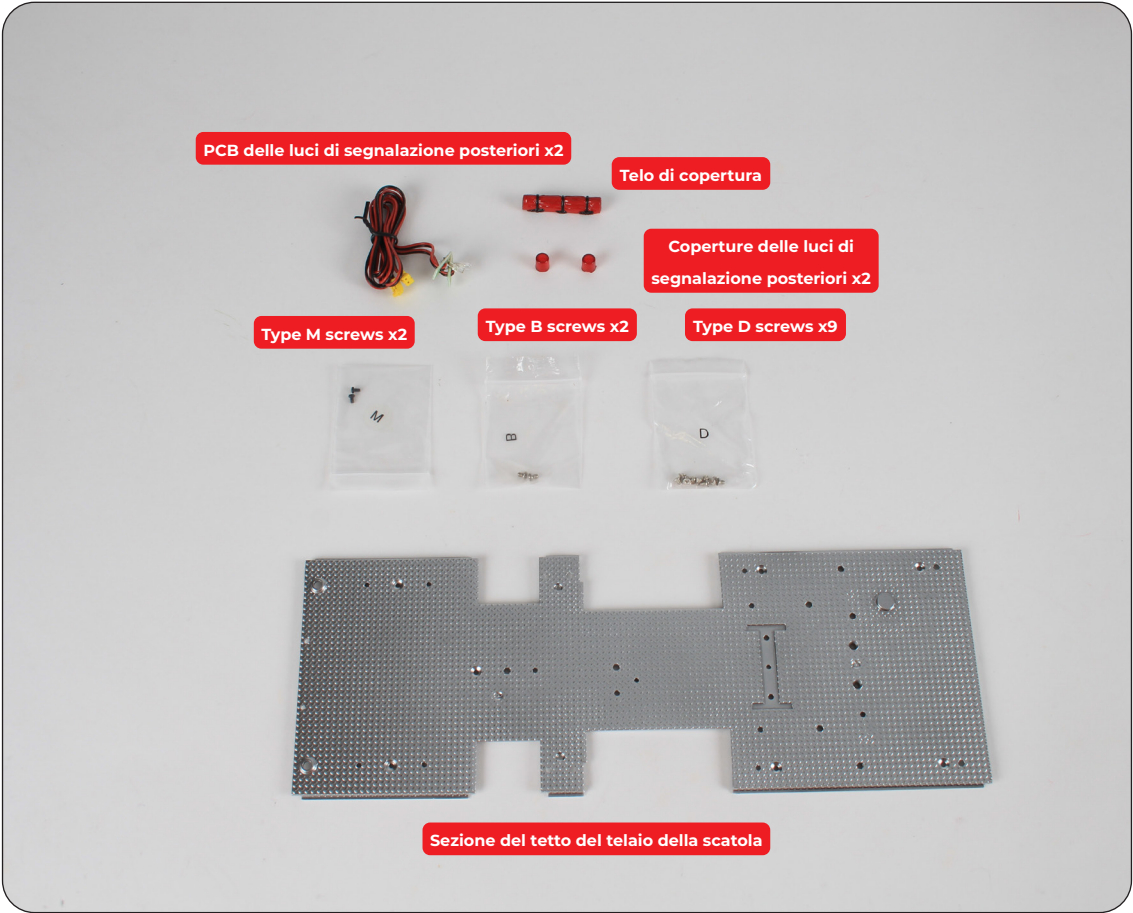
Fase 49: Luci di Segnalazione Posteriori e Sezione del Tetto

In questa fase finale del Pacchetto 7, installerai le luci di segnalazione posteriori e la sezione del tetto del telaio della scatola.

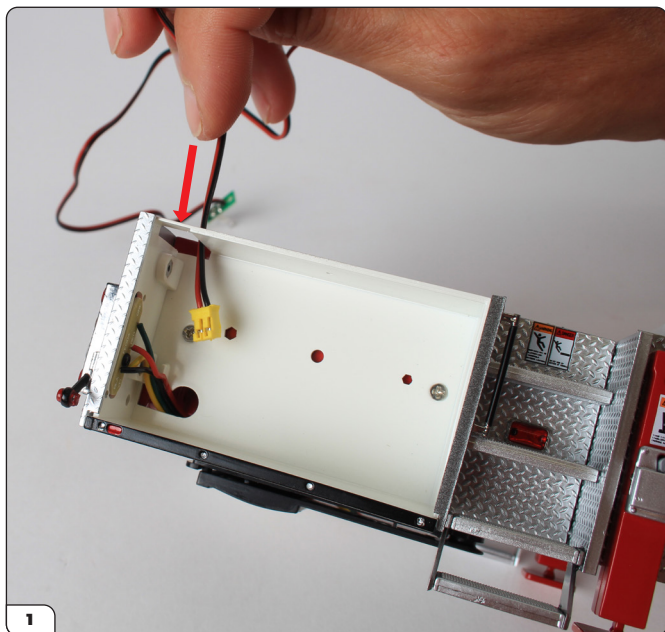


ELENCO PARTI DELLA FASE 49

Nome
PCB delle luci di segnalazione posteriori x2
Telo di copertura
Coperture delle luci di segnalazione posteriori x2
Viti tipo M x2
Viti tipo B x2
Viti tipo D x9
Sezione del tetto del telaio della scatola

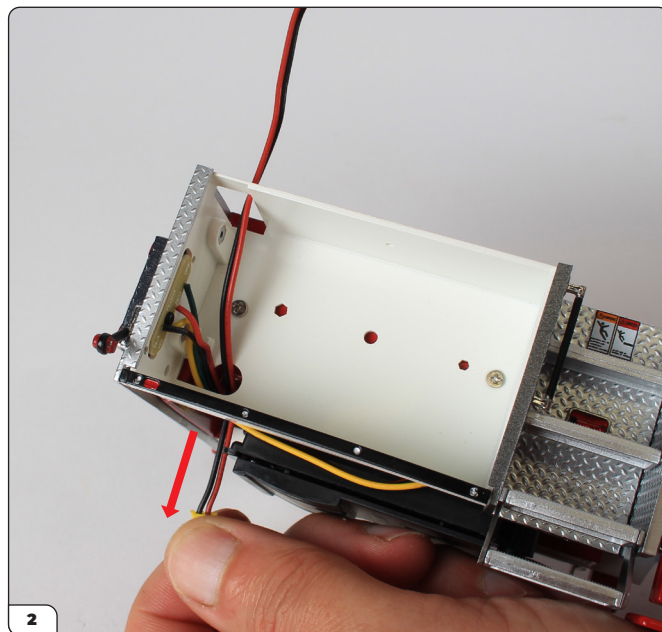


Fase 49: Luci di Segnalazione Posteriori e Sezione del Tetto

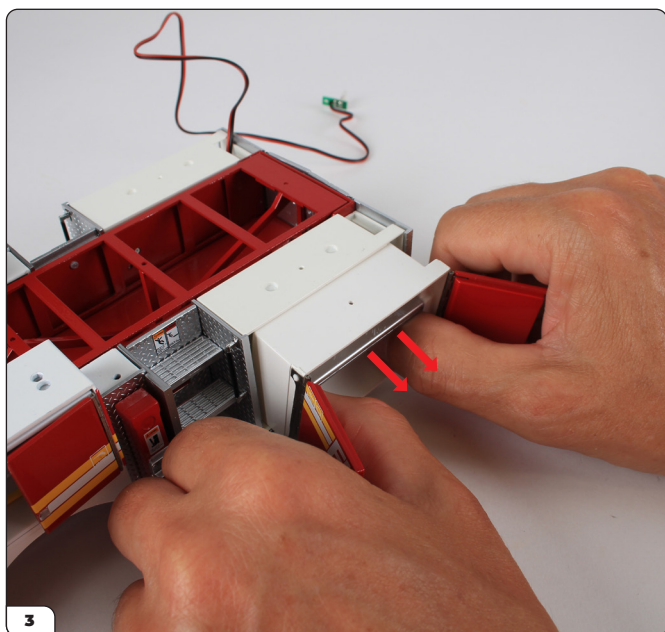


INSTALLAZIONE DELLE LUCI DI SEGNALE POSTERIORI

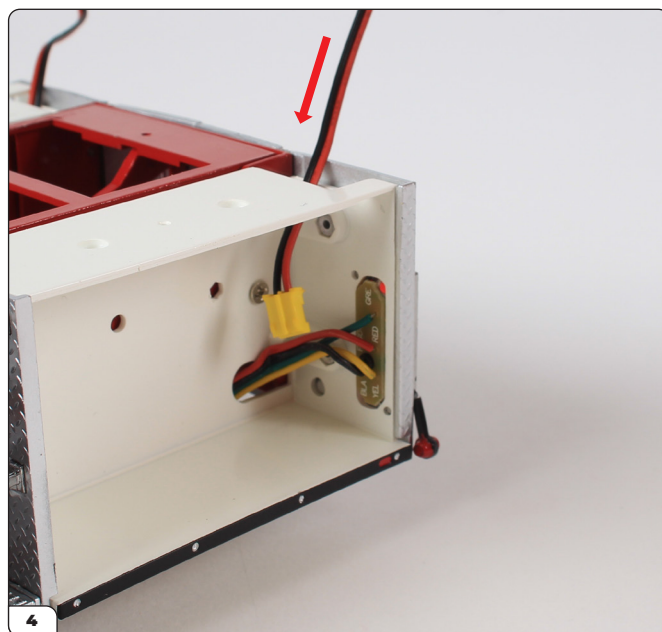
Prendi uno dei PCB delle luci di segnalazione e fai passare la fine del connettore attraverso il foro nella parte superiore dell'interno del compartimento posteriore destro.



Continua a far passare il connettore fuori dall'apertura nell'angolo in basso a sinistra.

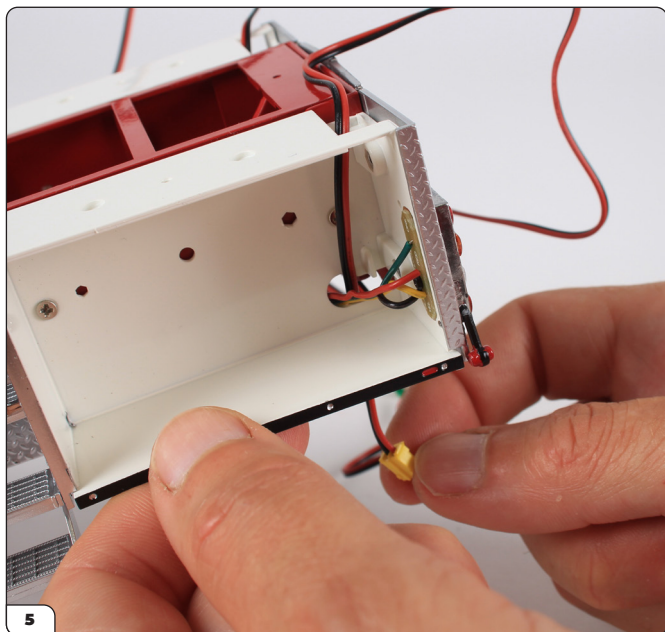


Rimuovi delicatamente l'armadietto posteriore sinistro assicurando la presa sull'interno del compartimento piuttosto che sulle porte e muovi delicatamente e tira.

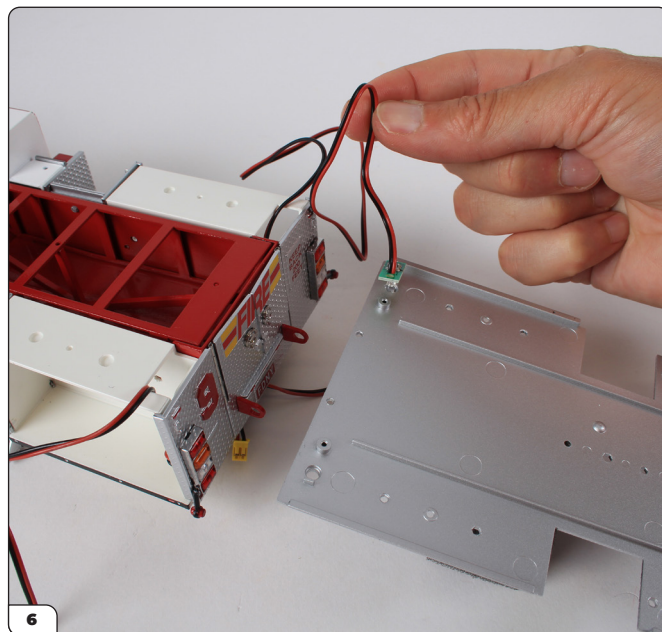


Fai passare il restante PCB della luce di segnalazione attraverso il foro nella parte superiore dell'interno posteriore sinistro.

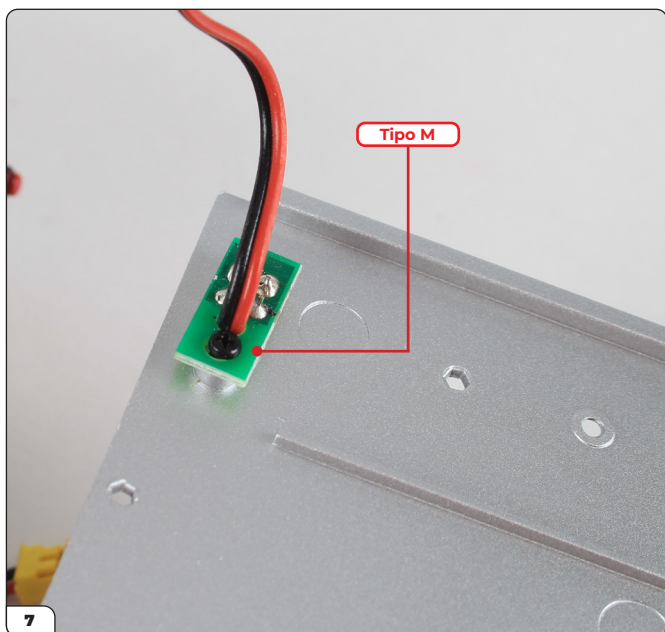
Fase 49: Luci di Segnalazione Posteriori e Sezione del Tetto



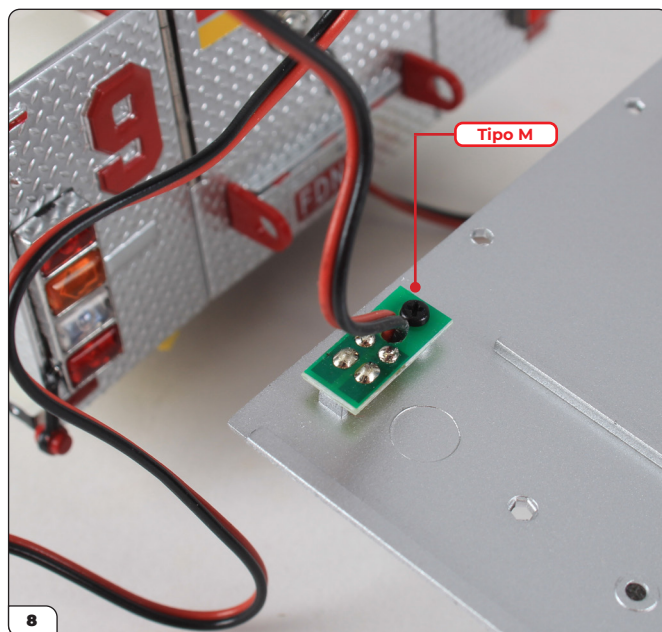
Tira il connettore alla fine del cavo fuori dall'apertura nell'angolo in basso a destra.



Prendi la sezione del tetto del telaio della scatola e allineala con la parte posteriore del camion come mostrato. Il lato liscio dovrebbe essere rivolto verso l'alto. Spingi il LED alla fine del PCB destro attraverso il foro nell'angolo del tetto.

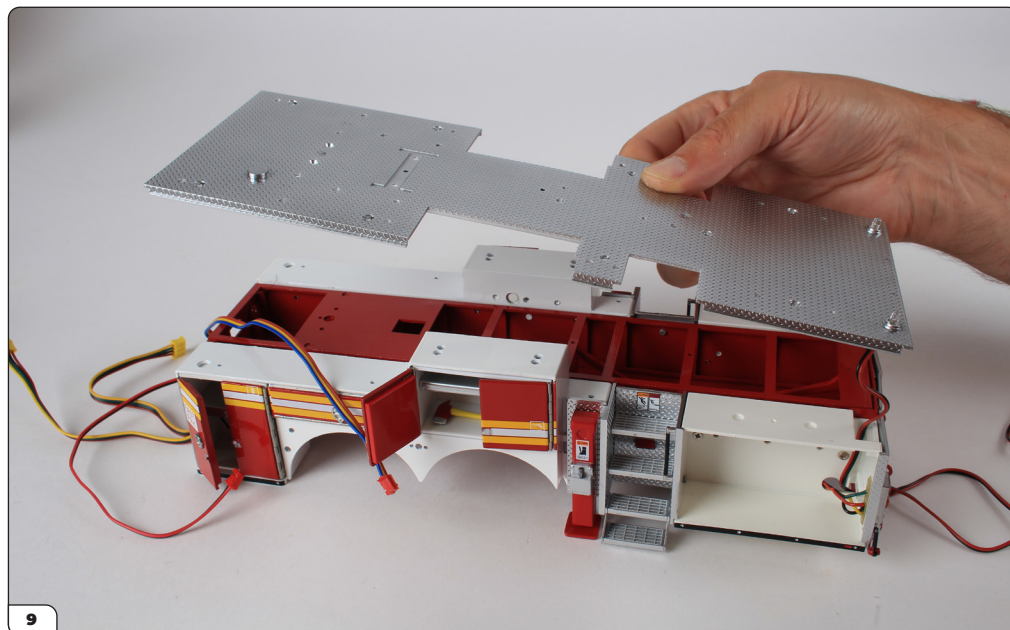


Fissa il LED in posizione utilizzando una vite di Tipo M.

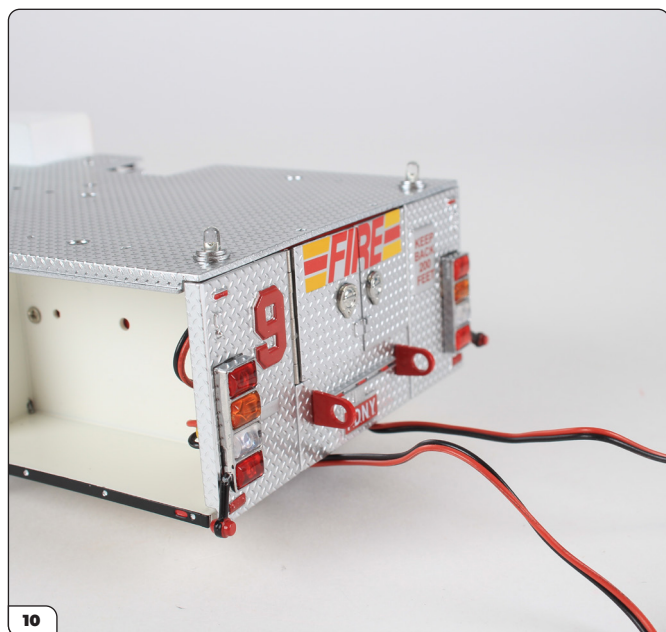


Ripeti per fissare il LED sinistro sul lato opposto della sezione del tetto utilizzando un'altra vite di Tipo M.

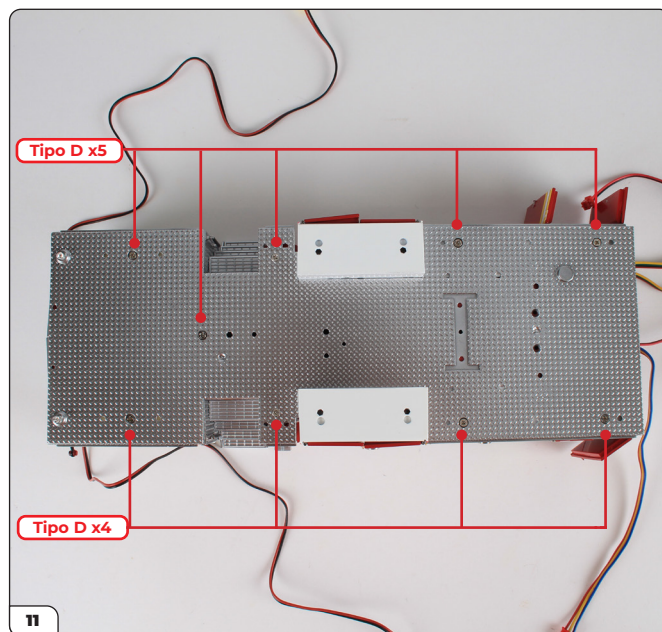
Fase 49: Luci di Segnalazione Posteriori e Sezione del Tetto



Ora gira il tetto in modo che il lato decorato sia rivolto verso l'alto mentre lo abbassi sull'assemblaggio del telaio della scatola.

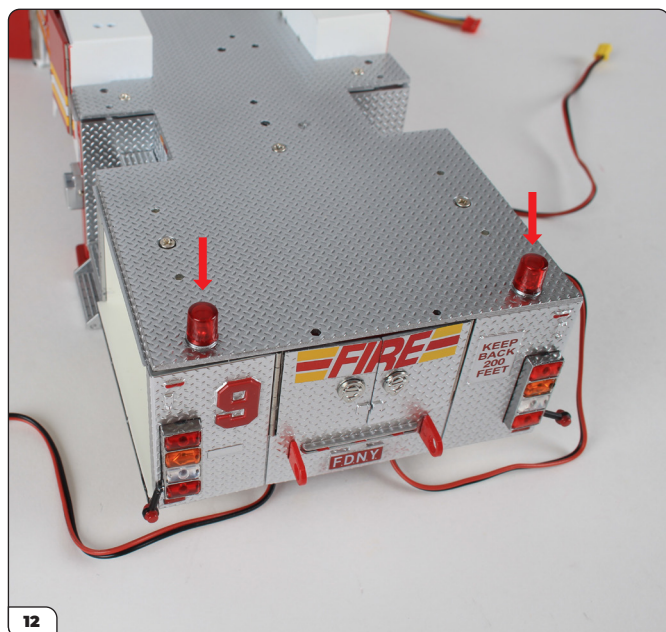


Tira i cavi del PCB fino a quando non vanno oltre.

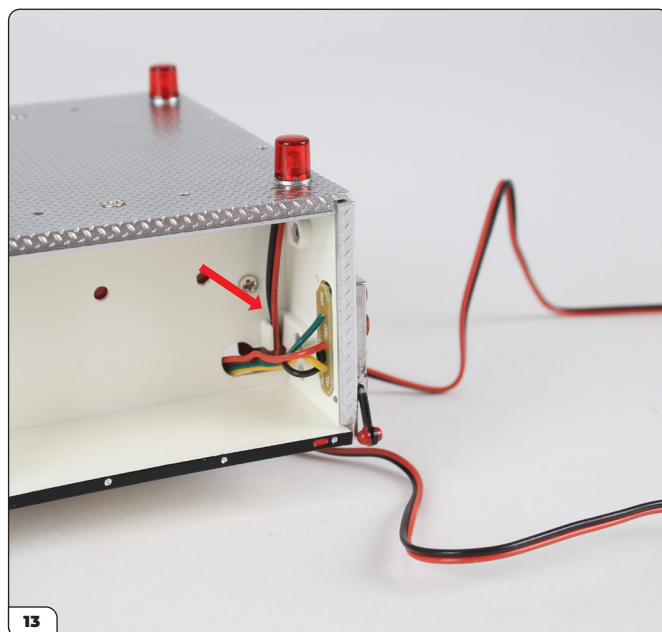


Fissa la sezione del tetto in posizione utilizzando 9 viti di Tipo D.

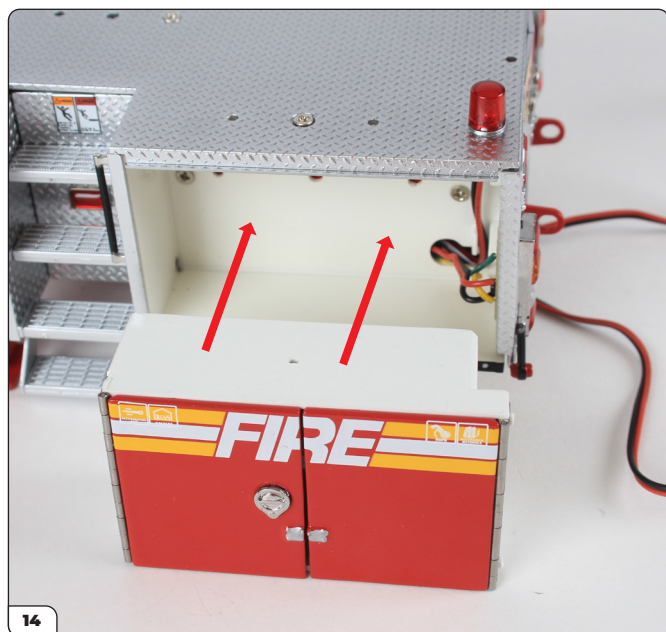
Fase 49: Luci di Segnalazione Posteriori e Sezione del Tetto



Spingi le coperture delle luci di segnalazione sui LED.



Inserisci i cavi delle luci di segnalazione nel canale nell'angolo dell'interno del compartimento.

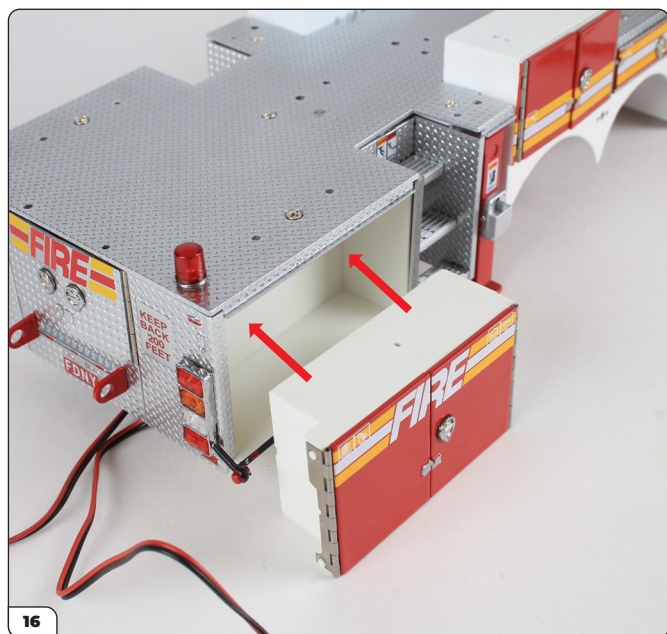


Allinea il compartimento sinistro rimosso al passaggio 3.



Rimettilo in posizione.

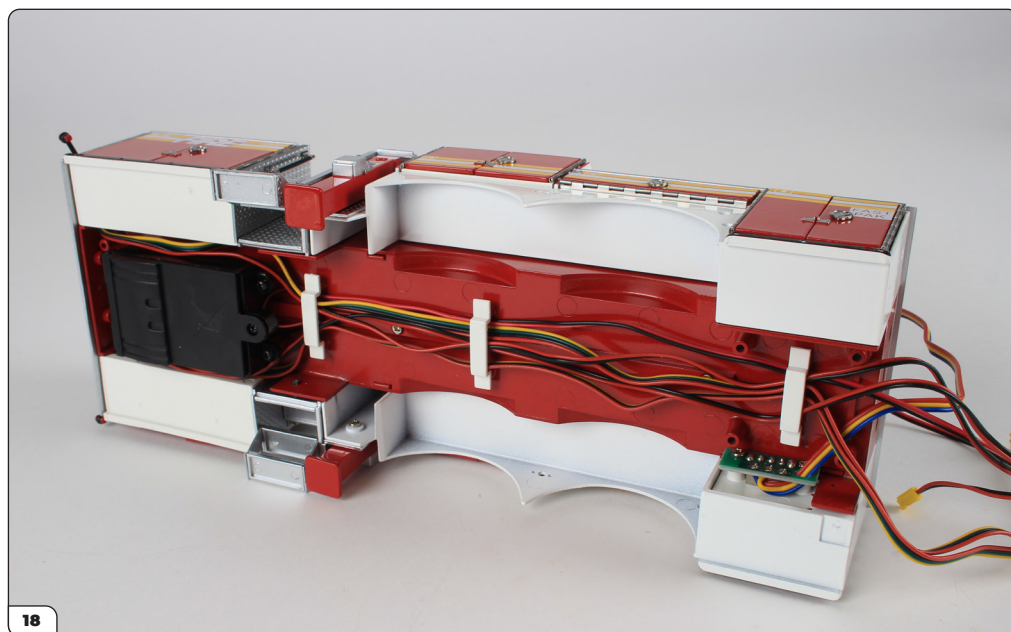
Fase 49: Luci di Segnalazione Posteriori e Sezione del Tetto



Allinea il compartimento per il lato destro della fase 45.

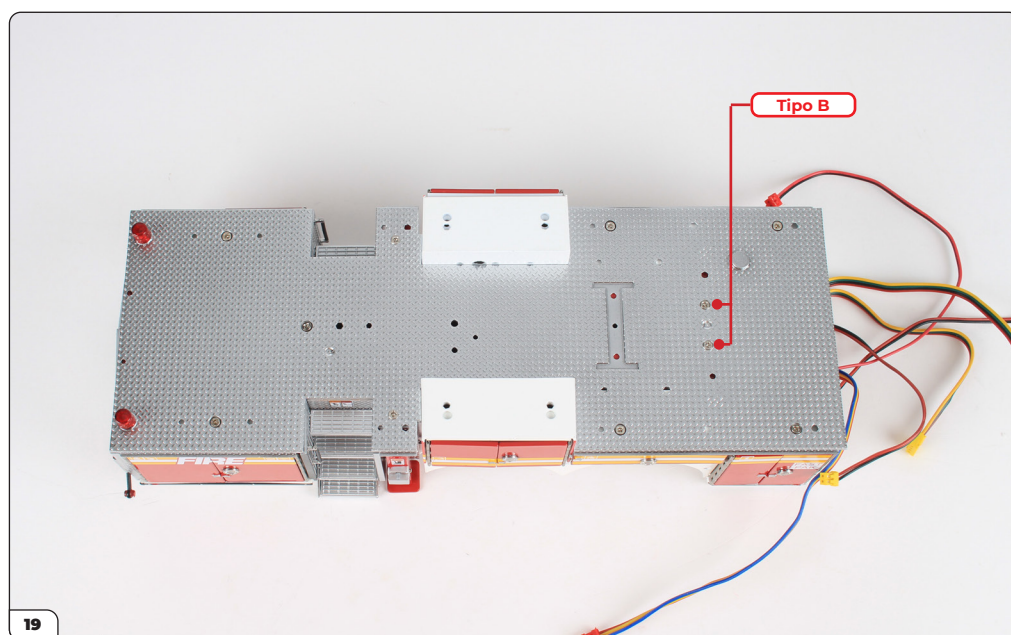


Spingi saldamente in posizione.



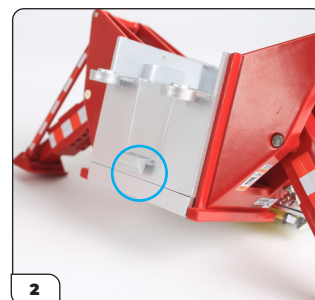
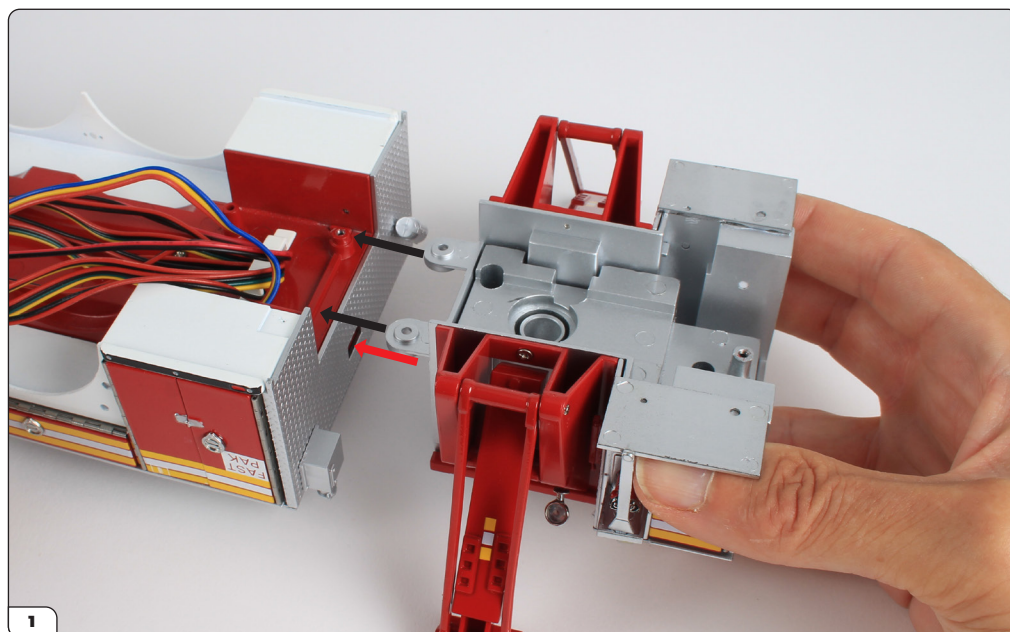
Inserisci i cavi lungo la sezione centrale nella parte inferiore del telaio della scatola. Fissali in posizione utilizzando i tre fermacavi che erano inclusi nella fase 39.

Fase 49: Luci di Segnalazione Posteriori e Sezione del Tetto



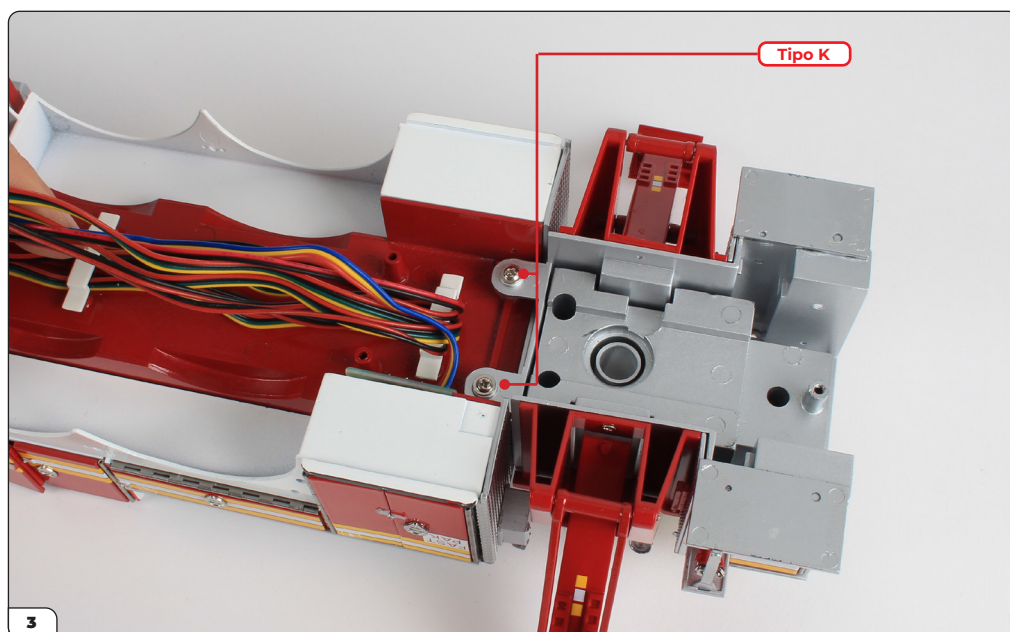
Utilizza le 2 viti di Tipo B per terminare la fissazione della sezione del tetto in posizione. Nelle pagine seguenti, inizierai a fissare insieme le tre sezioni del camion Aerialscope.

Collegamento tra Cabina, Sezione Centrale e Camion



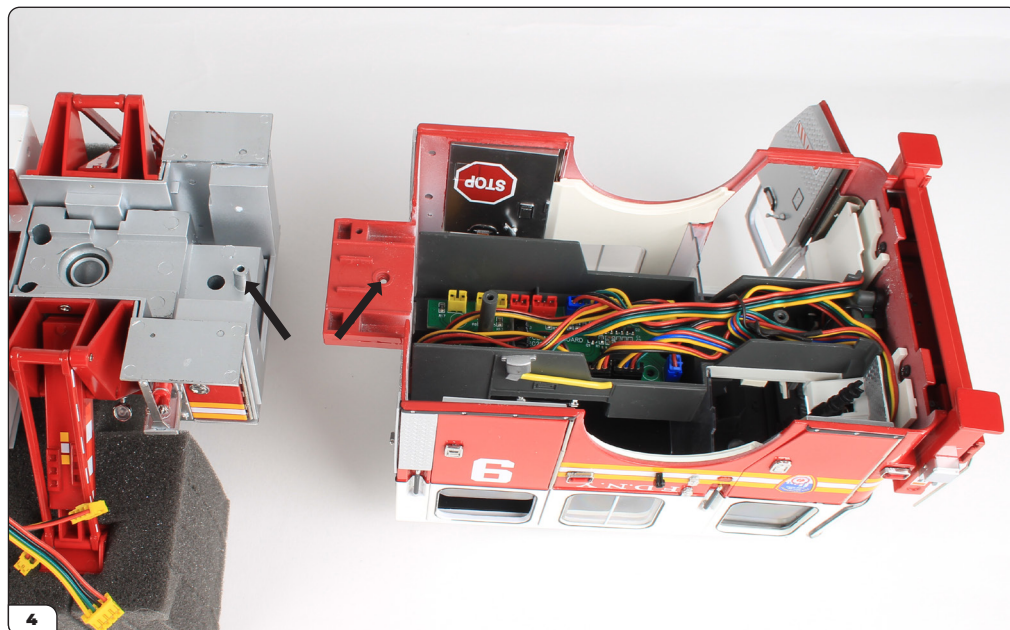
Prendi la sezione centrale con gli stabilizzatori e la sezione principale del telaio con i compartimenti di stoccaggio e allineali, capovolte, sulla tua superficie di lavoro. È una buona idea avere alcuni pezzi di schiuma o polistirene per sostenere i componenti in questa prossima fase della costruzione.

Le due linguette sporgenti sulla sezione centrale si adattano sui montanti sulla sezione del telaio (frecce nere). La linguetta inferiore sulla sezione centrale (immagine 2) si adatta nella fessura nel telaio principale (freccia rossa). Monta le due sezioni insieme.

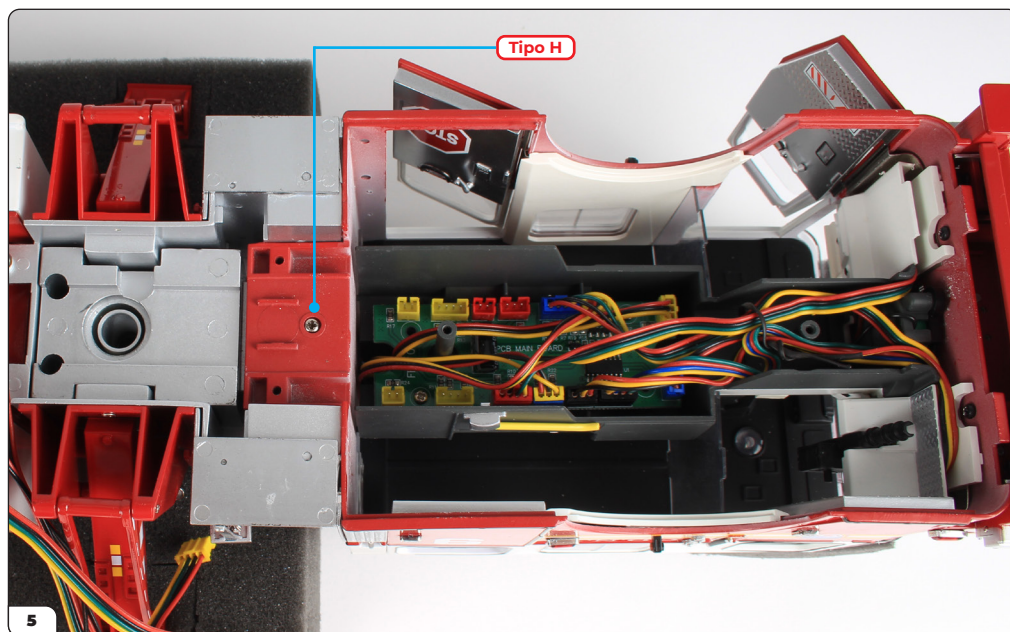


Fissare insieme le due sezioni utilizzando 2 viti di tipo K dalla fase 35.

Collegamento tra Cabina, Sezione Centrale e Camion

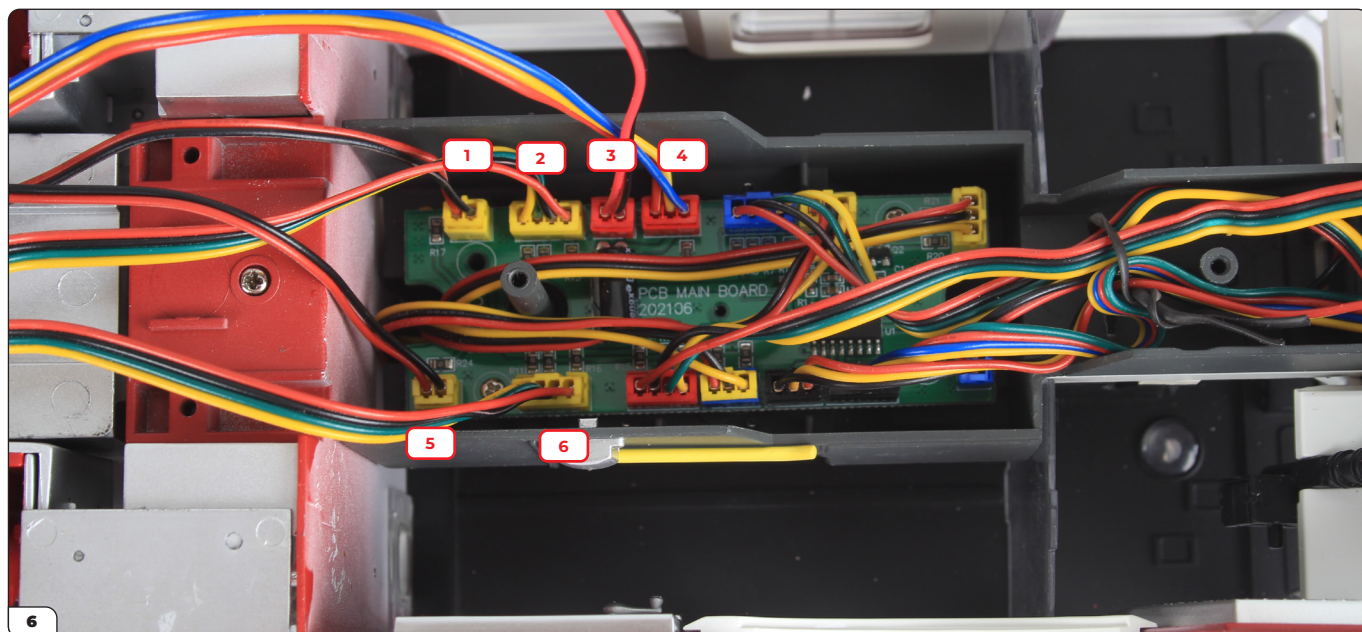


Ora attaccherete la cabina. Prima di tutto, sostieni entrambe le sezioni con schiuma o altro supporto protettivo in modo che le parti di fissaggio siano allineate tra loro. Allinea la piattaforma di montaggio rossa sulla cabina con l'incavo rettangolare sulla sezione centrale. Aggancia il foro nella piattaforma sul perno nell'incavo (frecce).

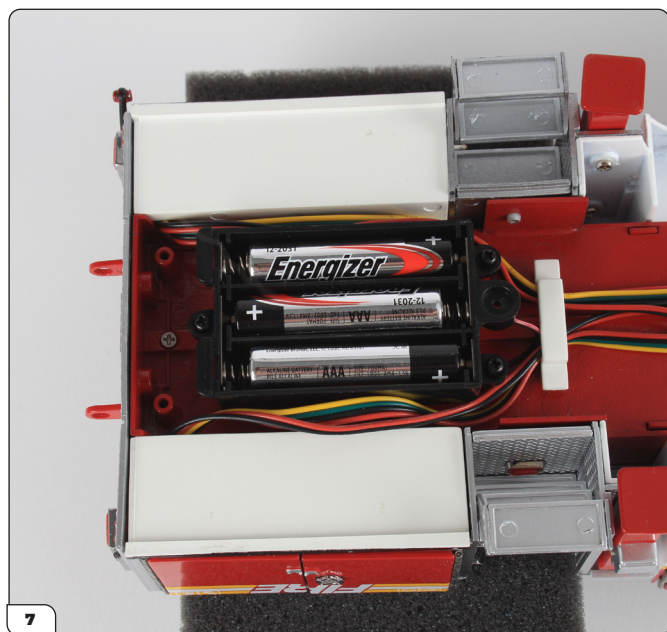


Fissare insieme le due sezioni utilizzando una vite di tipo H dalla fase 32.

Collegamento tra Cabina, Sezione Centrale e Camion

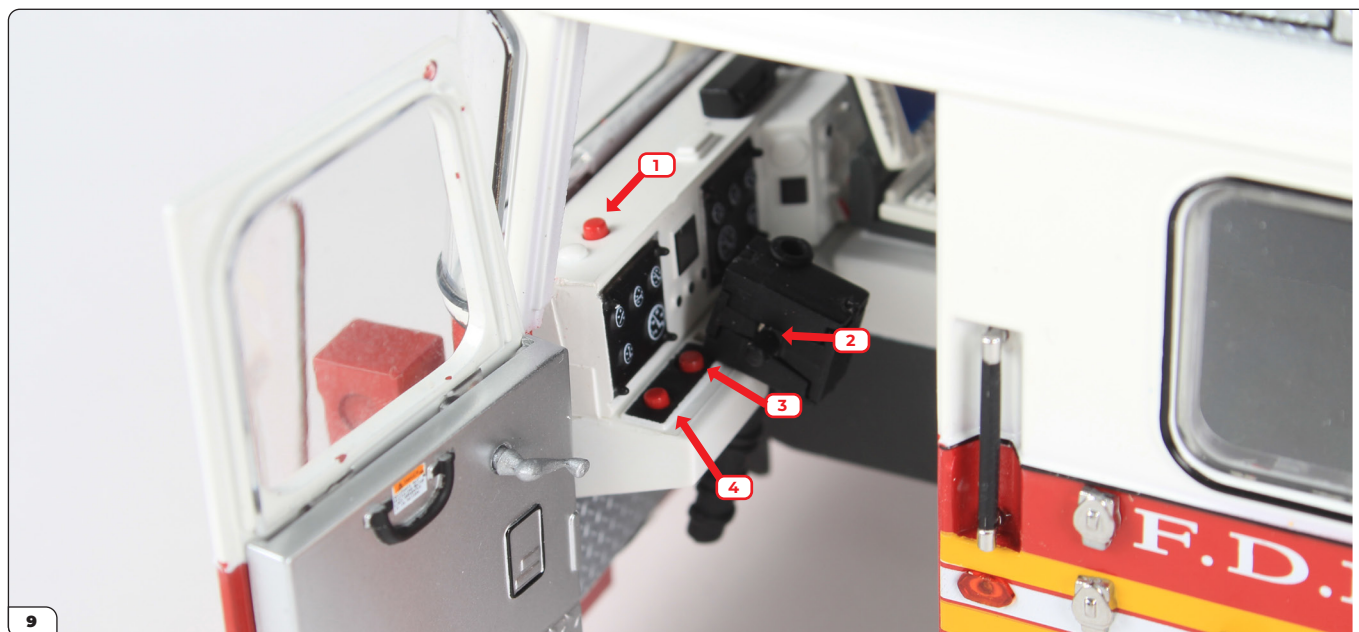


Ora che le due sezioni sono unite, i cavi elettrici dalla sezione principale possono essere collegati alla scheda PCB sotto la cabina. Ci sono sei cavi da collegare in questa fase: 2 x rossi e 4 x gialli. Abbina il colore e la dimensione del connettore al colore e alla dimensione della presa. Le prese sono uguali su entrambi i lati, quindi finché i colori e le dimensioni corrispondono, saranno montati correttamente.



È una buona idea controllare i collegamenti elettrici a questo punto. Inizia installando 3 batterie AAA nel vano batterie (immagine 7) prima di spostare l'interruttore ON/OFF sulla posizione 'ON' (immagine 8). L'interruttore si trova sul lato sinistro, nell'armadietto accanto al poggiapiedi contrassegnato con 'FAST PAK' (inserimento).

Collegamento tra Cabina, Sezione Centrale e Camion



Controlla gli interruttori sul cruscotto. N°1 = suono del clacson; N°2 = indicatori di direzione; N°3 = luci di segnalazione; N°4 = fari/luce posteriore.



Le luci dovrebbero ora funzionare. Prova a diminuire la luce della tua stanza per ottenere il miglior effetto per vedere i fari anteriori...

... e le luci posteriori.

Collegamento tra Cabina, Sezione Centrale e Camion

FASE COMPLETATA

